

Tutorial

Version 1b—22 avril 2006



Tutorial ProShow Gold (version 2.6)

Préliminaires

Ce document n'est pas une émanation de la société Photodesk éditeur du logiciel ProShow Gold ni le mode d'emploi officiel du logiciel. Il s'agit simplement d'un tutorial afin de mettre à la disposition des utilisateurs, une documentation en français et utiliser les principales fonctions du logiciel.

En conséquence, cette documentation peut être, dans certains cas, jugée incomplète par certains utilisateurs qui possèdent déjà la version officielle du manuel utilisateur en anglais. L'auteur de ce tutorial n'a pas cherché à faire une traduction mot à mot dudit manuel mais un document de prise en mains adapté à ceux ne possédant pas suffisamment de connaissance de la langue anglaise et, d'une façon plus générale, à ceux n'ayant pas une expérience de ce type de logiciel.

L'utilisateur du logiciel ProShow Gold est supposé avoir installé correctement le produit sur son disque dur PC.

Le tutorial prend en charge l'utilisateur à partir du moment où il lance le programme.

Bonne lecture et à vos claviers et souris pour produire votre premier diaporama.

Jean-Pierre DRUFFIN

Tutorial ProShow Gold (version 2.6)

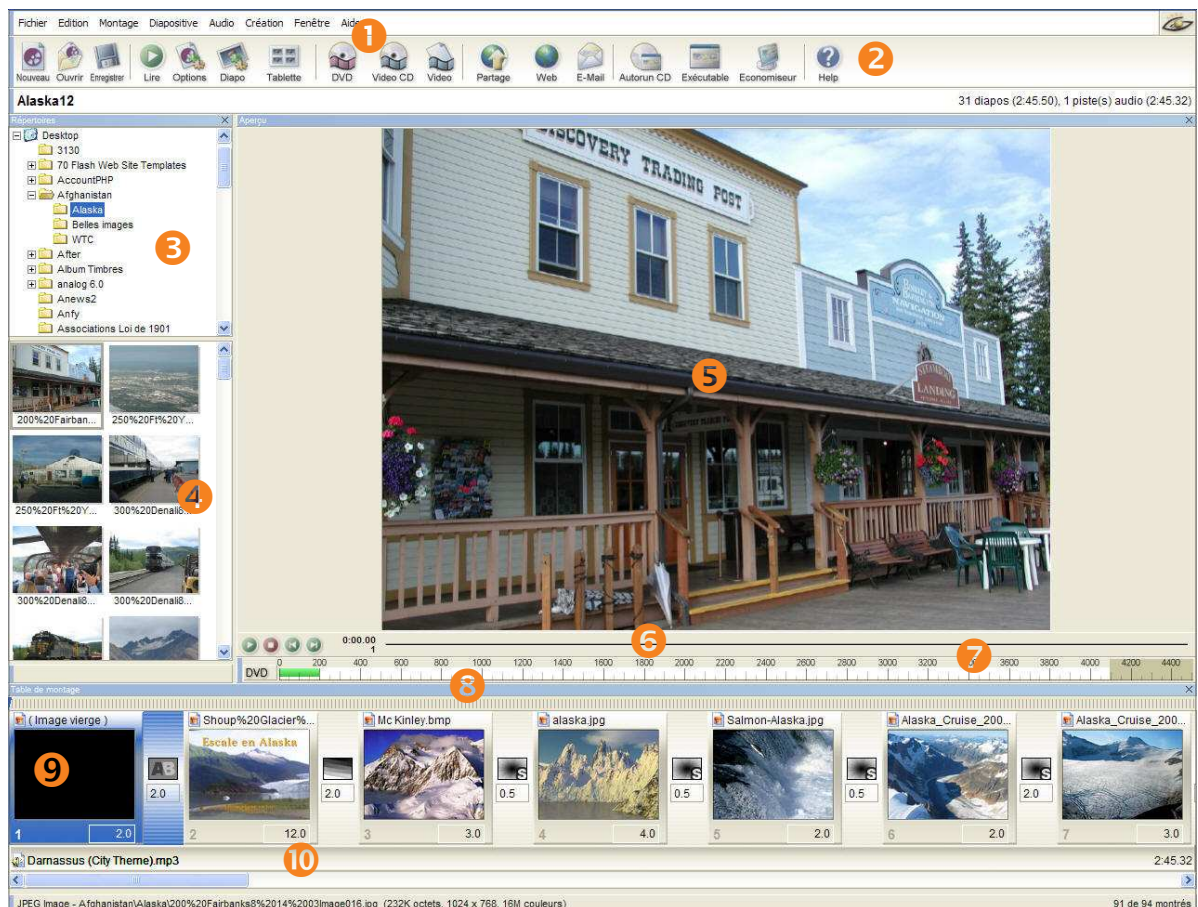
Sommaire

Écran d'accueil	5
Les menus	6
Préliminaires	9
Avant de commencer—les préférences	10
Premiers pas	16
Transitions	17
Diapositives—arrière-plan	18
Diapositives—options	20
Diapositives—réglages	21
Diapositives—effets et mouvements	22
Diapositives—titrages	23
Diapositives—son	24
Son—la piste principale	25
L'éditeur audio intégré	26
L'éditeur vidéo intégré	27
Problèmes de désynchronisation du son et de l'image	27
Autres fonctionnalités	28
Sortie DVD — menu	30
Menus—paramètres	31
Menus—images/vidéo	32
Menus—réglages	33
Menus—textes	34
Menus—musique	35
Sortie DVD — contenu	36
Sortie DVD — sortie	38
Sortie DVD — Autorun PC	39
Sortie exécutable .EXE	40
Sortie VCD	44
Sortie fichier vidéo	46
Sortie partage en ligne	47
Sortie économiseur d'écran	49
Sortie pour le Web	50
Sortie pour e-mail	52
Sortie pour CD Autorun	54
Annexes	56
3	

Tutorial ProShow Gold (version 2.6)

L'écran d'accueil

Quand vous lancez le programme, l'écran dit "d'accueil" se présente à vous.



On distingue plusieurs zones :

- 1- la ligne des "menus"
- 2- la barre d'outils sous forme d'icônes
- 3- la structure de votre disque dur avec les répertoires.
- 4- les fichiers images ou sons utilisables dans le logiciel et présents sur le répertoire en cours
- 5- la zone de prévisualisation
- 6- la ligne de temps
- 7- la ligne d'information sur la taille du projet
- 8- la ligne de déplacement du curseur
- 9- la zone de stockage des images
- 10- la zone de stockage du fichier son principal

Tutorial ProShow Gold (version 2.6)

Les menus

La ligne de menus se présente ainsi :

Fichier	Edition	Montage	Diapositive	Audio	Création	Fenêtre	Aide
---------	---------	---------	-------------	-------	----------	---------	------

Le menu **Fichier**

Fichier	Edition	Montage	Diapositive	Audio
Nouveau montage			Ctrl+N	
Ouvrir			Ctrl+O	
Fermer			Ctrl+W	
Enregistrer			Ctrl+S	
Enregistrer sous			Ctrl+Shift+S	
Retour à sauvegarde				
Propriétés			Alt+Enter	
Rassembler fichiers montage				
Montages récents				▶
Quitter			Alt+X	

Le menu **Édition**

Edition	Montage	Diapositive	Audio
Défaire		Ctrl+Z	
Refaire		Ctrl+Y	
Couper		Ctrl+X	
Copier		Ctrl+C	
Coller		Ctrl+V	
Sélection inverse		Ctrl+I	
Sélectionner aucun		Ctrl+Alt+A	
Sélectionner tout		Ctrl+A	
Préférences		F3	

Le menu **Montage**

Montage	Diapositive	Audio	Créat
Arrêter le montage		Ctrl+T	
Lire le montage		Ctrl+P	
Options du montage		Ctrl+H	
Affecter un titre			
Affecter une miniature			

Tutorial ProShow Gold (version 2.6)

Le menu Diapositive

Diapositive	Audio	Création	Fenêtre	Aide
Options diapositives				Ctrl+L
Aller à la diapositive n°				Ctrl+G
Déplacer diapositive(s) à droite				'>'
Déplacer diapositive(s) à gauche				'<'
Insérer une diapositive vierge				Alt+I
Supprimer la diapositive				
Supprimer toutes les diapositives				
Effets de déplacement aléatoires				
Ordre diapositives aléatoire				
Transitions aléatoires				
Supprimer l'audio de la diapositive				
Supprimer l'image de la diapositive				
Supprimer le déplacement du texte				
Supprimer les effets de déplacement				
Dimensionner l'image de la diapositive				

Ajuster au cadre	Ctrl+Shift+T
Remplir le cadre	Ctrl+Shift+F
Ajuster à la zone de sécurité	Ctrl+Alt+N
Remplir la zone de sécurité	Ctrl+Shift+N
Etirer au cadre	Ctrl+Shift+R

Le menu Audio

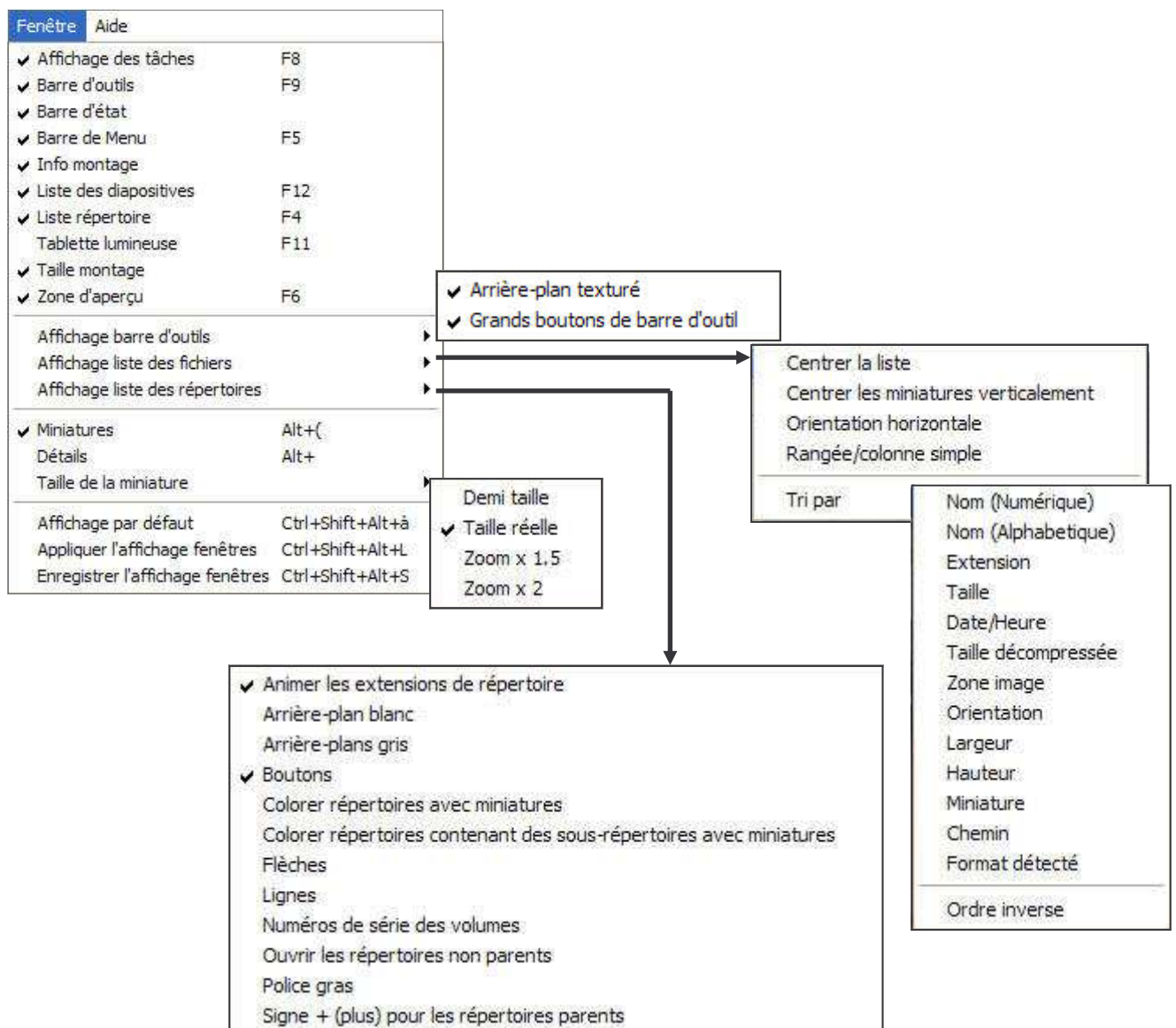
Audio	Création	Fenêtre	Aide
Synchro diapositives à l'audio			Ctrl+Shift+Y
Synchroniser les diapositives à la piste audio			
Musique d'un CD			
Synchro montage à l'audio			Ctrl+Shift+A
Enregistrer la durée diapositives			Ctrl+Alt+R

Le menu Création

Création	Fenêtre	Aide
Créer un CD Vidéo		Alt+V
Créer un DVD		Ctrl+D
Créer un fichier vidéo		Alt+M
Créer un CD Autorun		Alt+A
Créer un exécutable		Alt+T
Créer un économiseur d'écran		Alt+R
Créer un montage pour le Web		Alt+N
Envoyer en e-Mail		Ctrl+E
Partager le montage en ligne		Alt+U

Tutorial ProShow Gold (version 2.6)

Le menu Fenêtre



Le menu Aide

Aide	
Astuce du jour	
Contenu	F1
Entrer la clé d'enregistrement	
Information d'achat	
Contrôler mise à jour	
Mise à jour du support CD/DVD	
Envoyer un rapport de problème	
Support en ligne	
Support technique	
Au sujet de...	

Tutorial ProShow Gold (version 2.6)

Préliminaires

Quelques notions de base

Pour démarrer un nouveau montage, il faut réunir l'ensemble des fichiers images et sons (et éventuellement vidéo puisque ProShow Gold peut également prendre en charge des clips vidéo) qui vont servir au cours de la création. Si ce n'est pas techniquement obligatoire, il est conseillé d'avoir réuni tous ces fichiers dans un même répertoire avant de commencer afin d'avoir l'ensemble du projet sous la main ce qui évitera des allers-retours dans les différents répertoires au moment de la mise en place.

Un montage est constitué d'images ou de vidéos et de fichiers sons auxquels s'ajouteront souvent des parties "texte" pour le générique ou pour compléter une information sur une image.

Les images se positionnent sur la partie qui leur est réservée en bas de l'écran et dont les cases sont déjà pré imprimées.



Les sons se subdivisent en deux catégories :

- la bande son principale qui prend place sous la rangée de diapositives.
- La ou les bandes son spécifiques qui prennent place dans les options d'une diapositive.

La bande son principale peut être constituée d'un seul fichier ou de plusieurs fichiers mis bout à bout. Les bandes son spécifiques à une diapositive peuvent se chevaucher ou non avec la bande son principale.

Les textes s'incrémentent sur une diapositive et peuvent prendre différents aspects (fontes, couleur, effet d'apparition, de disparition, ...)

Les transitions s'intercalent entre deux diapositives. Leur choix s'effectue en fonction du contexte et de l'effet que l'on veut apporter. Le choix de ProShow est assez conséquent, il faut toutefois être très pragmatique sur l'utilisation à outrance de transitions produisant des effets assez spécifiques qui peuvent nuire à la qualité globale du montage. Parmi les plus utilisées : le cut (non transition, on passe d'une image à l'autre sans aucun effet), le fondu (la plus classique des transitions), le volet (simulation d'un projecteur de diapositive), le rideau à lamelles, l'iris, ...

Tutorial ProShow Gold (version 2.6)

Avant de commencer

Il faut indiquer les options propres au montage que vous allez créer afin de préciser un certain nombre de contraintes que vous fixez.

Le format du montage

Il se paramètre dans le menu **Montage** rubrique **Options du montage**.



Dans l'onglet **Options du montage**, il convient d'indiquer le ratio d'aspect **4:3** ou **16:9** si le montage doit être ensuite visionné sur une TV ou "**Personnalisé**" en indiquant dans les fenêtres situées en dessous le format choisi (exemple : 1024 X 768 ou 1280 X 720).

En dessous, un paramètre par défaut que l'on peut ne pas modifier, il s'agit de "**Zone de sécurité pour l'affichage sur un téléviseur**"

Comme le nom l'indique, ce sont des données pour une sortie destinée à un visionnage sur TV. Ces pourcentages de l'affichage choisi plus haut définissent une zone qui indiquera les limites à ne pas dépasser dans les fenêtres d'affichage d'images pour que le contenu apparaisse bien sur l'écran TV. Exemple : pour le PAL, la taille est de 720 X 576 en gardant les pourcentages par défaut de 10% et 5%, cela donnera une zone dite "de sécurité" de $(720-10\%) = 648$ X $(576-5\%) = 547$. Il est tout à fait possible d'ignorer cette zone et d'utiliser la totalité de la taille offerte.

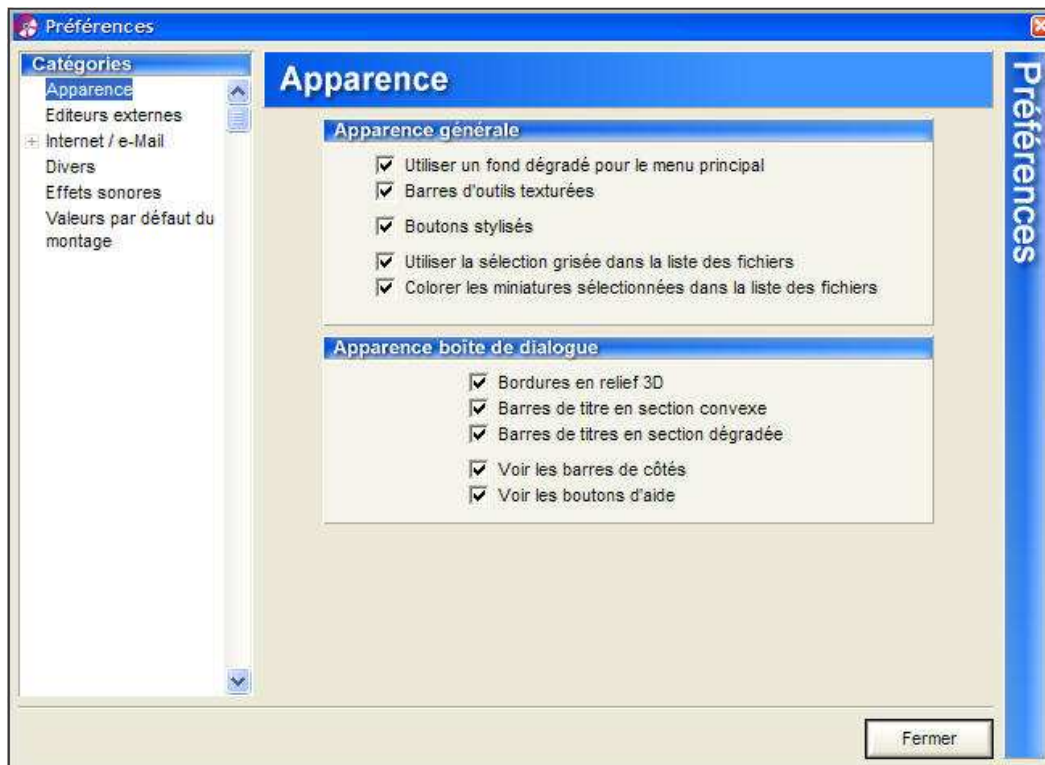
D'autres onglets permettent de paramétrer d'autres activités mais nous les verrons dans un autre contexte un peu plus loin.

Tutorial ProShow Gold (version 2.6)

Les Préférences

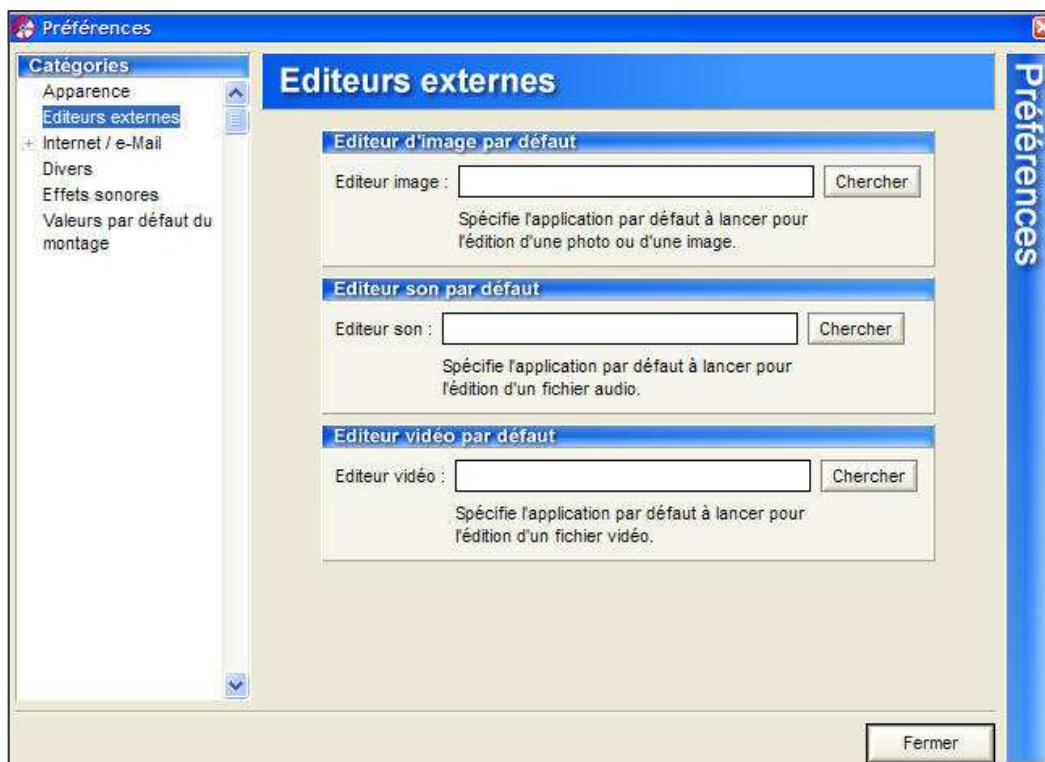
Elles concernent différentes fonctions du logiciel qui sont détaillées ci-après. On y accède par le menu **Edition** ou directement en appuyant sur la touche **F3**.

Apparence



Cet écran n'appelle aucun réglage particulier, les valeurs par défaut peuvent être gardées.

Éditeurs externes



Tutorial ProShow Gold (version 2.6)

Cet écran joue le rôle de passerelle pour 3 type d'éditeurs (image, son, vidéo) que vous pourrez atteindre sans sortir du programme. Il suffit d'indiquer dans chaque case le lien qui accède au logiciel concerné. Vous pourrez ainsi indiquer par exemple les liens vers PhotoShop, Audacity et TmpgEnc par exemple.

Internet/E-mail

Préférences

Catégories

- Apparence
- Editeurs externes
- Internet / e-Mail**
- Navigateur Web
- Divers
- Effets sonores
- Valeurs par défaut du montage

Serveur e-mail

Serveur e-Mail sortant (SMTP)

Adresse e-mail :

Serveur sortant (SMTP) :

Nom du compte :

Mot de passe :

Serveur e-Mail entrant (POP3)

Les configurations entrantes sont nécessaires si votre fournisseur d'accès demande un nom de compte POP3 pour les emails.

Serveur entrant (POP3) :

Nom du compte :

Mot de passe :

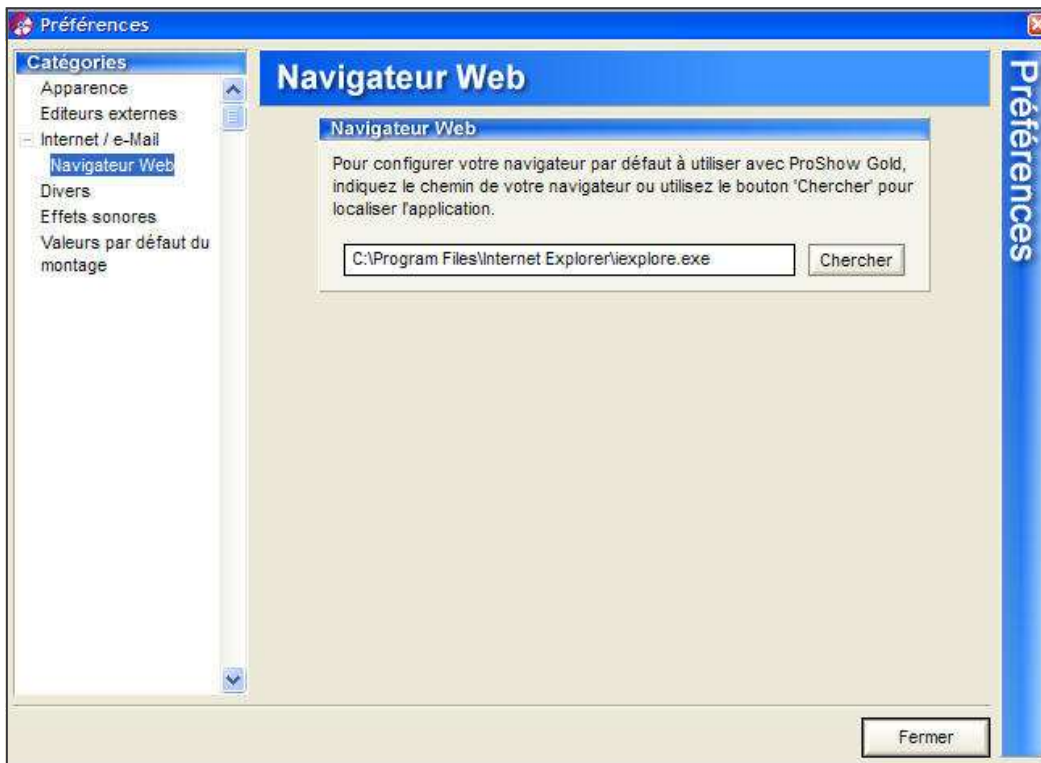
Fermer

Si vous souhaitez envoyer votre production directement à un ami par Email, il suffit d'indiquer dans cet écran les données mail de votre FAI. Cette fonction remplace le traditionnel mail que vous pourriez envoyer avec une pièce jointe depuis votre messager habituel.

Tutorial ProShow Gold (version 2.6)

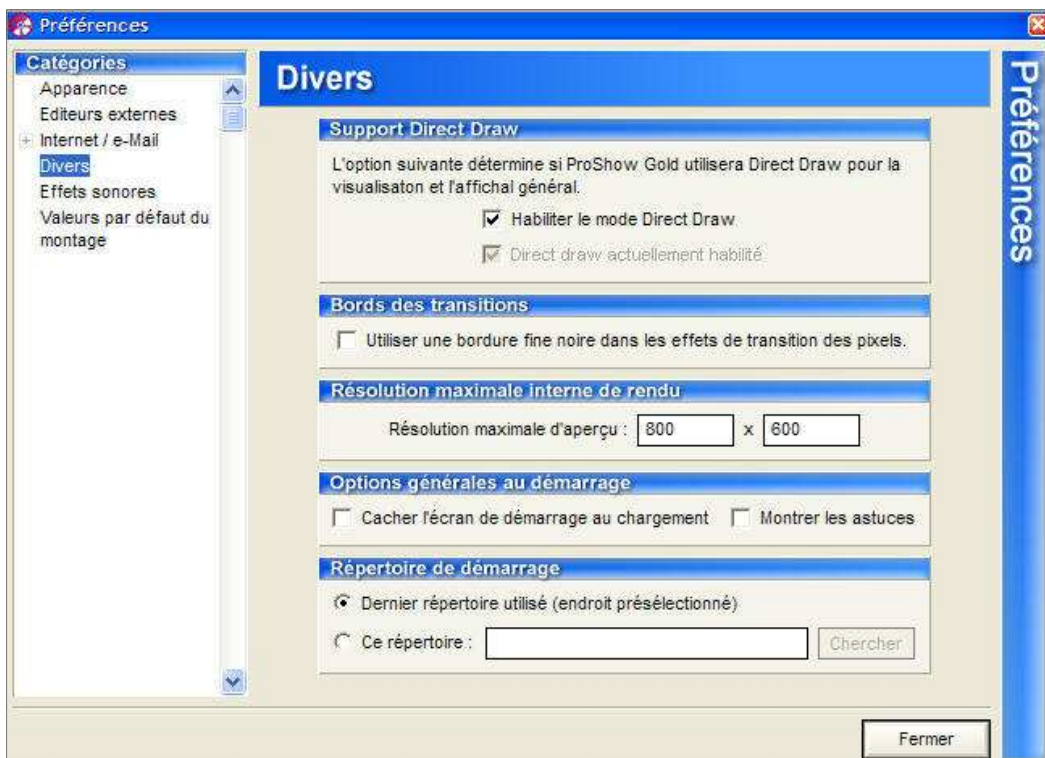
Navigateur Web

Cet écran est automatiquement géré par le programme qui sait où trouver votre navigateur. L'existence de cette fenêtre est surtout utile si vous voulez utiliser un autre navigateur qu'Internet Explorer.



Divers

Divers paramétrages souvent utiles à l'usage.



Tutorial ProShow Gold (version 2.6)

Support de Direct Draw

Ce paramètre est en principe automatiquement validé si vous possédez Direct X. Sinon, vous avez intérêt à charger la dernière version de Direct X sur le site Microsoft par exemple.

Bords des transitions

Dans les effets de certaines transitions, permet de définir un pourtour noir fin. Par défaut, c'est non.

Résolution maximale interne de rendu

Niveau de résolution pour les opérations de prévisualisation. Si vous souhaitez avoir un mode de prévisualisation très fin, il suffit d'indiquer ici une valeur en conséquence (1024 X 768, 1280 X 1024, ...). Par défaut, cette valeur est de 800 X 600.

Options générales au démarrage

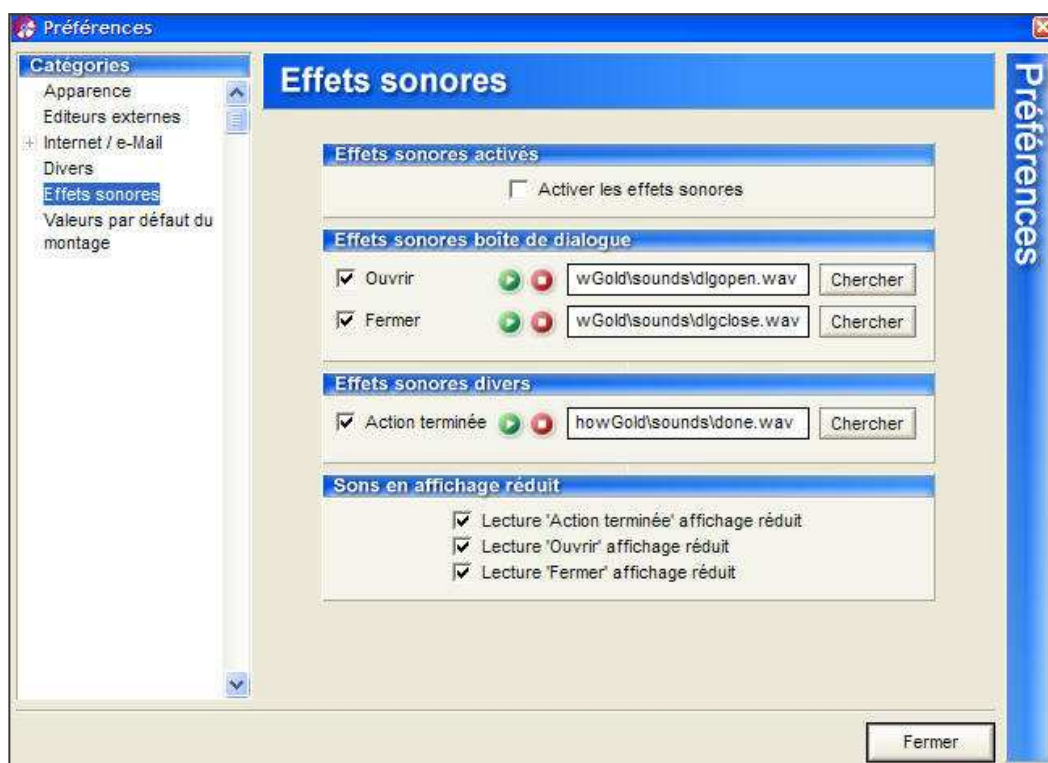
- **Cacher l'écran de démarrage au chargement** (*Efface l'écran de démarrage une fois chargé*)
- **Montrer les astuces** (*Affiche les astuces au démarrage*)

Ces deux options peuvent être laissées tel quel, non chargées.

Répertoire de démarrage

- **Dernier répertoire utilisé** (*Dernier répertoire utilisé pour le dernier montage réalisé*)
- **Ce répertoire** (*Sinon indiquer ici le répertoire à utiliser au démarrage*)

Effets sonores

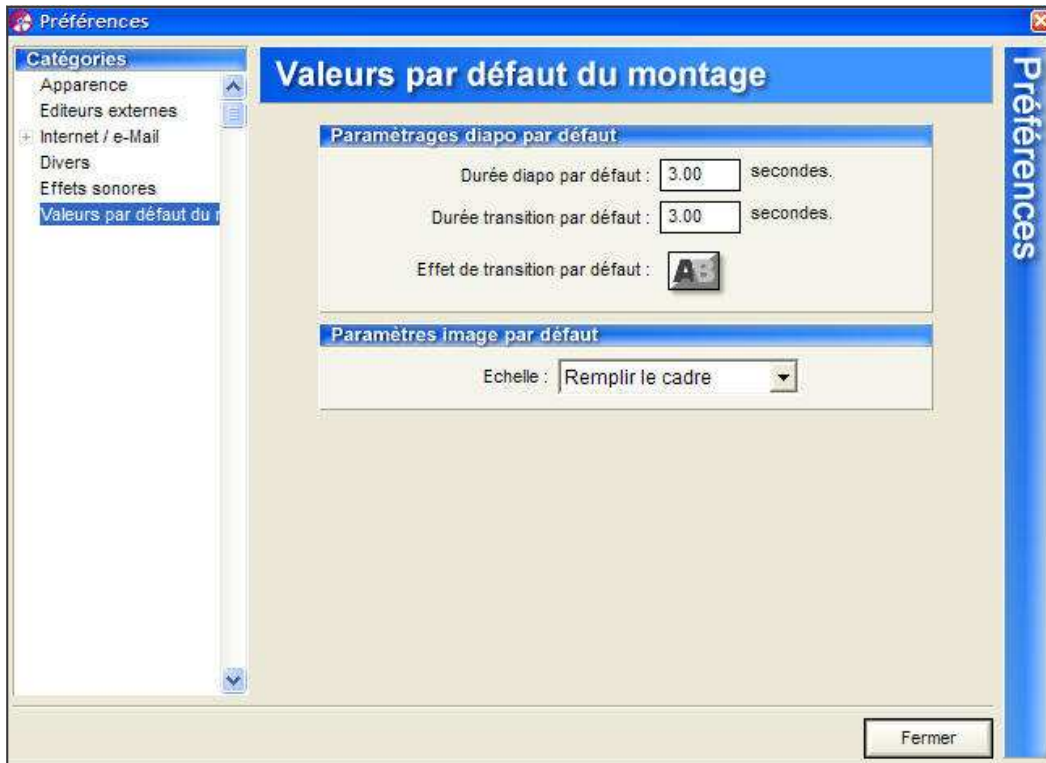


- **Activer les effets sonores** (*Valider ou non la génération d'effets sonores pendant l'utilisation*)

Tutorial ProShow Gold (version 2.6)

Cette option permet d'avoir des effets sonores pendant l'utilisation du programme lors de séquences de travail (bips, cliquetis, ...) qui annoncent que telle ou telle séquence est terminée.

Valeurs par défaut du montage



Paramètres diapo par défaut

- **Durée diapo par défaut** : *durée des diapositives en secondes*
- **Durée transition par défaut** : *durée des transitions par défaut*
- **Effet de transition par défaut** : *effet de transition par défaut à choisir dans le panneau spécial en cliquant sur l'icône*

Paramètres image par défaut

Permet de définir le mode d'affichage par défaut pour l'ensemble du montage. Ce défaut est bien évidemment modifiable au moment de la création.

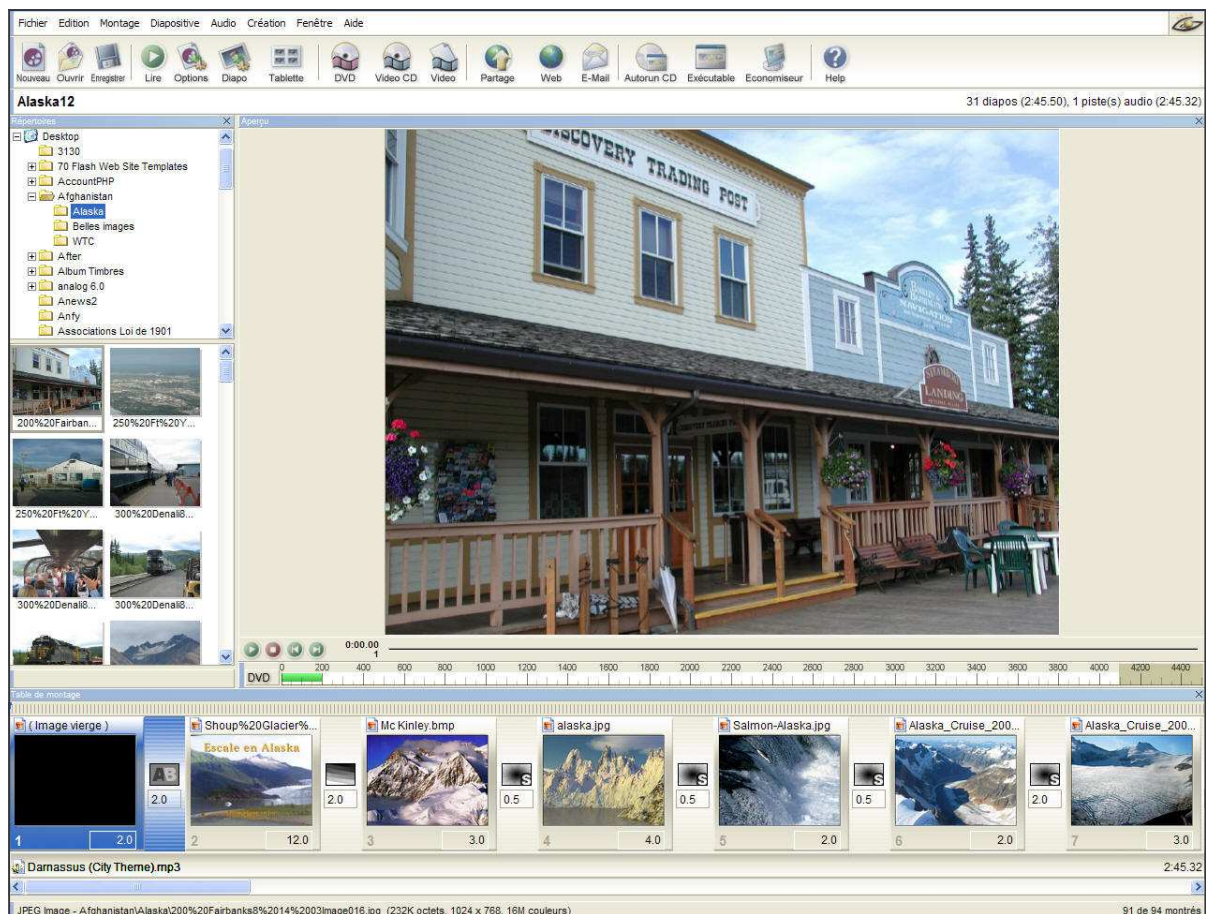
Tutorial ProShow Gold (version 2.6)

Premiers pas

Maintenant que l'environnement de travail est déterminé, on peut se lancer dans les premiers pas de la création d'un montage audiovisuel. Nous sommes supposés avoir regroupé nos images et nos sons dans un même répertoire, notre scénario est soit sur le papier soit dans notre tête.

Nous allons donc faire glisser quelques images sur le story-board (ce que j'ai appelé "table de montage" sur l'écran) en cliquant à chaque fois sur une image et en la faisant glisser en maintenant le bouton gauche de la souris et la touche **Ctrl** du clavier enfoncés. Nous aurions pu aussi faire passer tout le contenu du répertoire de la même manière en sélectionnant toutes les images et en les faisant glisser (comme il est dit plus haut) sur le story-board. De cette façon, les images se positionneront dans l'ordre où elles se trouvent dans le répertoire.

Chaque image sélectionnée est marquée par un repère de couleur verte dans la fenêtre du répertoire. Pour insérer un fichier son, vous appliquerez la même méthode à savoir un glisser du fichier son de la fenêtre du répertoire vers la ligne identifiée "**Fichiers sons ici**" sous la table de montage. Vous devriez avoir un story-board se présentant ainsi :



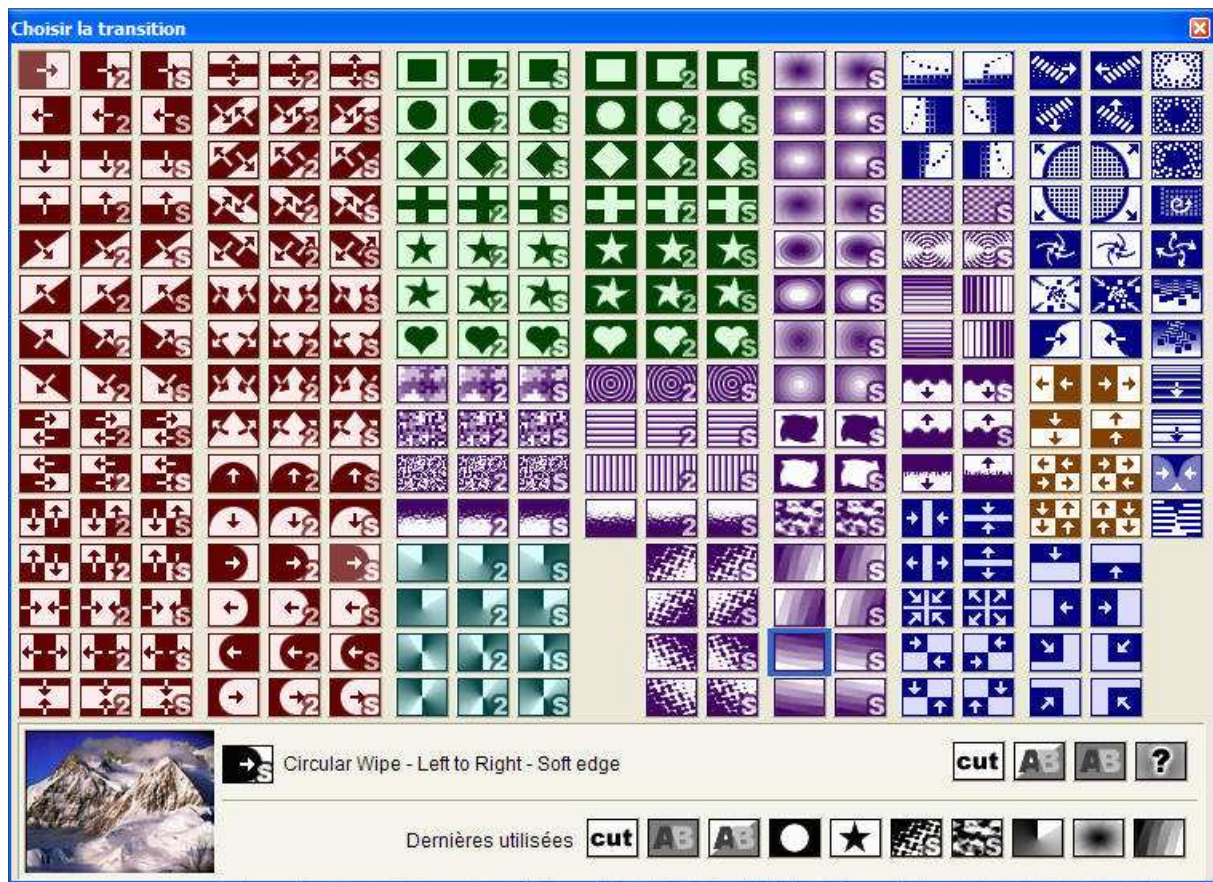
Dans l'exemple figurant sur l'image ci-dessus figure en diapositive n° 1 une image noire que l'on insère en cliquant avec le bouton droit de la souris sur la première diapositive du story-board et en choisissant "**Insérer une diapo vierge**" dans le menu qui s'affiche. L'intérêt de cette diapositive noire sera expliquée un peu plus loin, elle est quasi systématiquement nécessaire dans un montage. A noter que si vous avez inséré en une seule fois une série de diapositives, elle auront toute la même durée et la même transition (celles définies dans les préférences).

Sinon, en insérant une à une les images, un rectangle va systématiquement s'afficher entre chaque diapositive pour indiquer le type de transition avec un chiffre indiquant sa durée. En cliquant sur ce rectangle, vous avez accès au choix très important de transitions fournies en standard dans le logiciel.

Tutorial ProShow Gold (version 2.6)

Les transitions

Le tableau suivant s'ouvre dès que l'on clique sur l'icône de la transition sur le story-board :



Chaque icône dans ce tableau représente graphiquement une transition. Quand vous cliquez sur l'une d'elles, vous avez sa représentation immédiate dans la fenêtre en bas à gauche. Il est donc facile de tester rapidement le rendu d'un effet particulier. A noter, sur la ligne du bas, les 10 dernières transitions utilisées. Vous pouvez utiliser la transition "Joker" identifiée par un "?" qui générera un effet aléatoire parmi l'ensemble des effets du tableau.

Parmi les transitions souvent utilisées : le CUT et le fondu (identifié par les lettres AB).

Chaque transition possède une durée chiffrée en secondes et centièmes de seconde qui figure sur l'icône de transition sur la table de montage, c'est l'utilisateur qui la détermine. Cette durée est répartie sur les 2 diapositives concernées, sauf le CUT (qui en principe devrait avoir une durée nulle) mais dont la durée éventuelle s'additionne à celle de la diapositive qui suit.

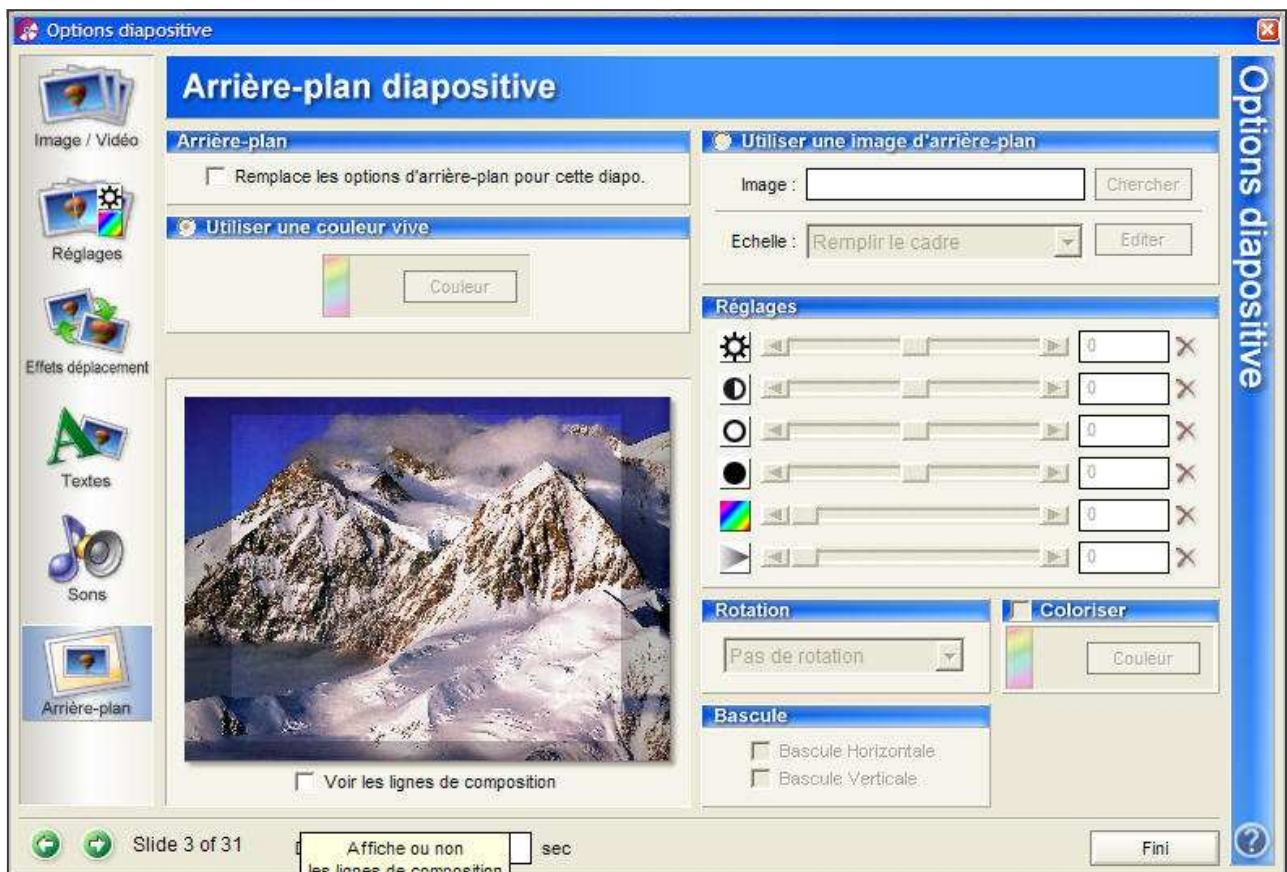
La durée d'une séquence dans ProShow est donc l'addition des durées des diapositives et des transitions. Le fait de supprimer une diapositive de la table de montage supprime automatiquement la transition qui la suivait.

Tutorial ProShow Gold (version 2.6)

Les diapositives : l'arrière-plan

Une diapositive est constituée au minimum d'une image. Cette image peut être un simple fond noir (**Diapo vierge**) ou de toute autre couleur. Mais elle peut aussi contenir beaucoup d'autres éléments que nous allons détailler.

Premier élément, l'image d'arrière-plan qui, comme son nom l'indique va servir de support à une autre image qui viendra par-dessus. Une image d'arrière-plan n'est pas modifiable sauf dans ses ajustements de couleurs, de luminosité, de contraste. Par défaut toute diapositive possède une image d'arrière-plan de type unicolore noir sans qu'il soit besoin d'en rajouter une identique. Par contre il peut être intéressant d'avoir une image d'arrière-plan qui servira tout au long du montage par exemple, ou plus simplement une image d'arrière-plan sur une diapositive pour créer un effet particulier en surimpression. Cette image ne fait pas partie du décompte des couches (niveaux) que l'on peut empiler sur une diapositive. Elle est immuable, elle ne peut pas être animée ou retailée.



Voici l'onglet "**Arrière-plan**" des options de diapositive. On accède aux options de diapositives en cliquant 2 fois sur une diapositive sur le story-board.

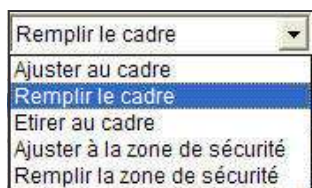
En haut, à gauche "**Remplace les options d'arrière-plan pour cette diapo**" si coché signifie que toute autre image ayant servi auparavant d'arrière-plan ou définie comme telle dans les paramètres par défaut sera remplacée par celle-ci.

En dessous, "**Utiliser une couleur vive**" permet de choisir un fond de couleur au lieu d'une image.

En haut, à droite "**Utiliser une image d'arrière-plan**" permet de mettre une image stockée sur votre disque dur en tant qu'arrière-plan.

Tutorial ProShow Gold (version 2.6)

En dessous, "**Échelle**" permet de choisir le mode d'affichage de l'image qui va servir d'arrière-plan.



Ces différentes variations du mode d'affichage ont déjà été vues en page 7. Quelques mots pour en définir un peu mieux leur usage.

Ajuster au cadre : l'image est dimensionnée de telle façon que la totalité de l'image rentre dans le cadre ce qui peut amener à ce que des parties de la diapositive ne soient pas remplies (bandes noires latérales en haut et bas ou sur les côtés)

Remplir le cadre : l'image est dimensionnée de telle façon que tout le cadre soit entièrement recouvert tout en gardant les proportions hauteur X largeur, ce qui peut amener à ce que les bords de l'image soient en dehors du cadre.

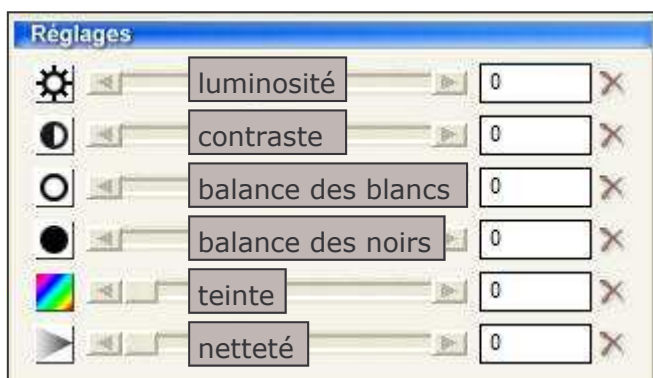
Étirer au cadre : l'image est étirée pour remplir le cadre intégralement en hauteur et en largeur ce qui amènera très souvent des distorsions dans les proportions.

Ajuster à la zone de sécurité : l'image est dimensionnée de telle façon que la totalité de l'image rentre dans le cadre de la zone délimitée ce qui peut amener à ce que des parties de la diapositive ne soient pas remplies (bandes noires latérales)

Remplir a zone de sécurité : l'image est dimensionnée de telle façon que tout le cadre de la zone délimitée soit entièrement recouvert tout en gardant les proportions hauteur X largeur, ce qui peut amener à ce que les bords de l'image soient en dehors de ladite zone.

Réglages

Différents réglages sur l'image sont possibles sans passer par un programme extérieur de traitement de l'image.



Rotation

Tourne l'image de 90°, 180° ou 270°

Coloriser

Donne une tonalité générale d'une certaine couleur à l'image.

Bascule

Bascule l'image horizontalement ou verticalement

Tutorial ProShow Gold (version 2.6)

Les diapositives : options sur l'image ou la vidéo

Sachant qu'une diapositive peut comprendre image ou vidéo, il sera implicite que quand j'utiliserai le terme image il faille considérer que cela s'appliquerait également à un fichier vidéo.

L'onglet "**Image/Vidéo**" des options des diapositives est l'un des plus importants en dehors de tout mouvement qui pourrait être donné à une image. Il est représenté par l'image ci-dessous :



Nous allons détailler les composantes de cette fenêtre.

1- Utiliser une image ou une vidéo dans la diapo Ce sont les références de l'image actuellement utilisée. On peut la remplacer en appuyant sur le bouton "**Choix fichier**", l'éditer dans un programme externe en appuyant sur le bouton "**Éditer**", avoir ses propriétés en appuyant sur le bouton "**Propriétés**"

2- Options de l'objet sélectionné

- **Échelle** : voir le paragraphe sur le mode d'affichage dans la page précédente pour déterminer quels paramètres utiliser.
- **Position** : coordonnées du centre de l'image sur l'écran (0 X 0 correspond au centre de la diapositive).
- **Zoom** : valeur du zoom (100% étant la taille originale)
- **Aspect** : les possibilités sont : **Pixels carrés** pour une sortie en mode vidéo, **4:3** ou **16:9** pour une sortie destinée à la TV, **Personnalisé** pour une définition à la demande.

3- Paramètres clip vidéo

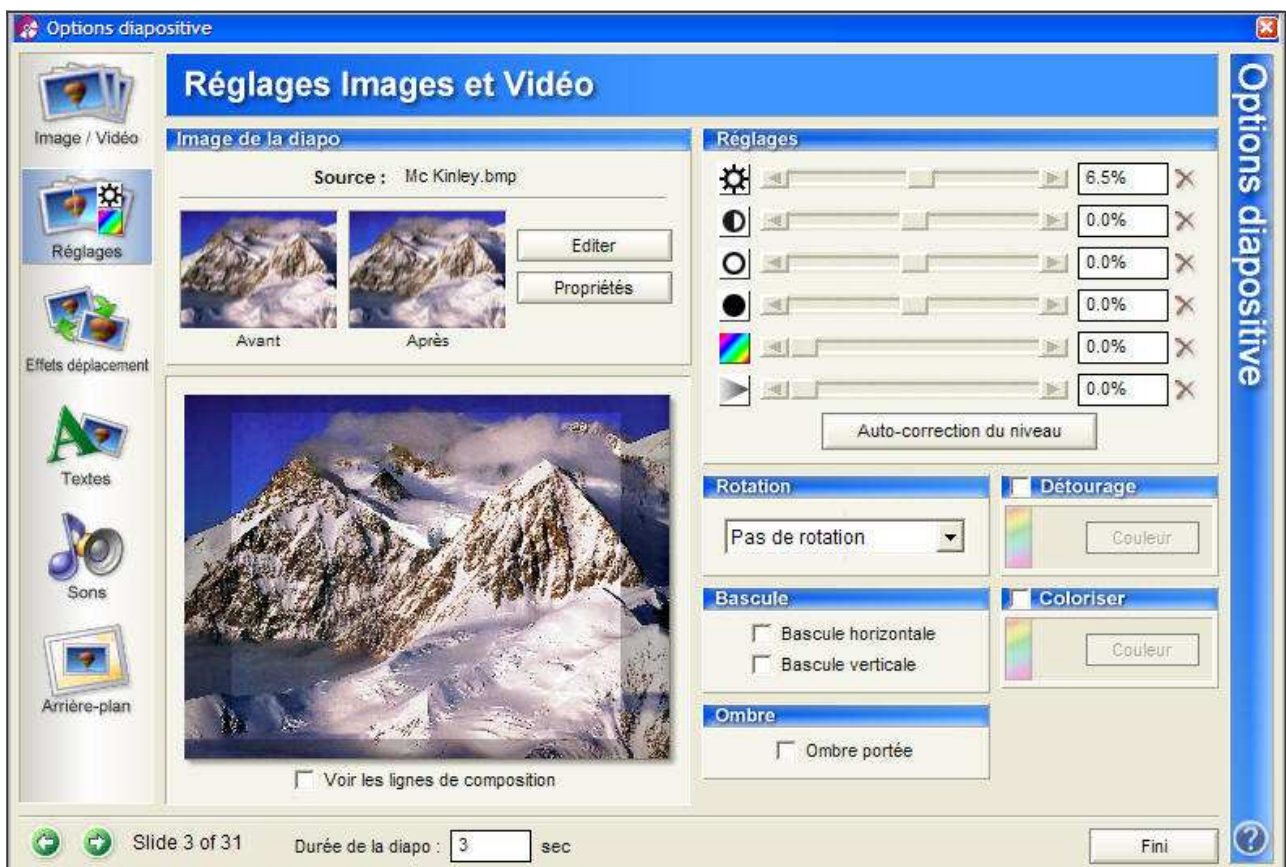
Ces paramètres ne s'appliquent que s'il s'agit d'un clip vidéo et non d'une image

Tutorial ProShow Gold (version 2.6)

- **Volume** le volume d'un clip vidéo intégré dans une diapositive peut-être retenu ou au contraire éliminé pour favoriser par exemple la bande son principale. Il suffit de jouer sur le volume (0% à 100%) pour le réaliser.
- **Début** indique le temps en secondes à partir duquel le clip vidéo doit commencer. Exemple : 12 signifierait que l'on ne commence la diffusion du clip qu'à partir de la 12ème seconde.
- **Fin** indique le temps en secondes où le clip s'arrêtera. Exemple : 65 signifierait que la diffusion du clip s'arrêterait à la 65ème seconde. Le bouton "**Ajuster vidéo**" permet d'ajuster la durée du clip à celle de la diapositive. Le bouton "**Ajuster longueur vidéo**" permet d'ajuster la durée de la diapositive à la durée du clip vidéo.

A noter un paramètre que l'on retrouvera sur toutes les fenêtres : **Voir les lignes de composition** qui permet d'avoir un carroyage pour ajuster les positions des images et des textes.

Les diapositives : réglages Images et Vidéo



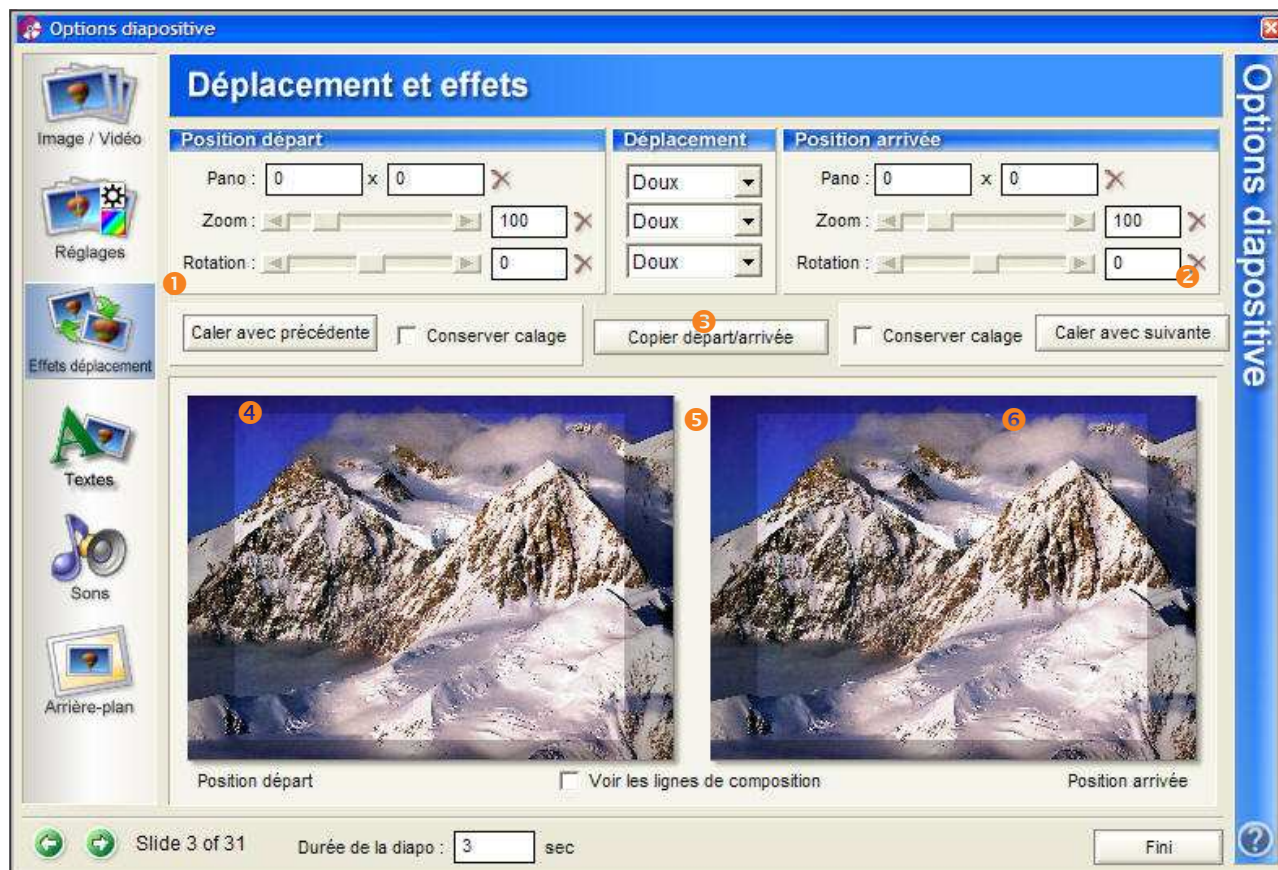
Comme sur l'image d'arrière-plan, il est possible d'effectuer des réglages sur les images constituant la diapositive.

L'organisation de cette fenêtre se présente donc avec les mêmes fonctionnalités mais en plus : la correction automatique "**Auto correction du niveau**", et l'option "**Ombre portée**".

Tutorial ProShow Gold (version 2.6)

Les diapositives : déplacements et effets

ProShow Gold permet d'imprimer des mouvements de caméra avec rotation sur une diapositive. Conjointement à ces mouvements, on peut également réaliser des effets de zoom avant et arrière.



1- **Position départ** : coordonnées du centre de l'image (0 X 0 = centre de la diapositive)

Zoom : réglage du zoom de 20% à 500% - **Rotation** : rotation de la caméra de -360° à + 360°

2- **Position arrivée** : mêmes réglages que pour 1

3- **Déplacement** : Réglage pour chaque élément : Panoramique, Zoom, Rotation.



Linéaire : vitesse identique sur l'ensemble de la partie concernée

Doux : vitesse adaptée à la meilleure définition possible (à choisir par défaut)

Accéléré : vitesse augmentée sur la partie concernée

Décéléré : vitesse diminuée sur la partie concernée

4- **Caler avec précédente** : recopie les données d'arrivée de la diapositive précédente

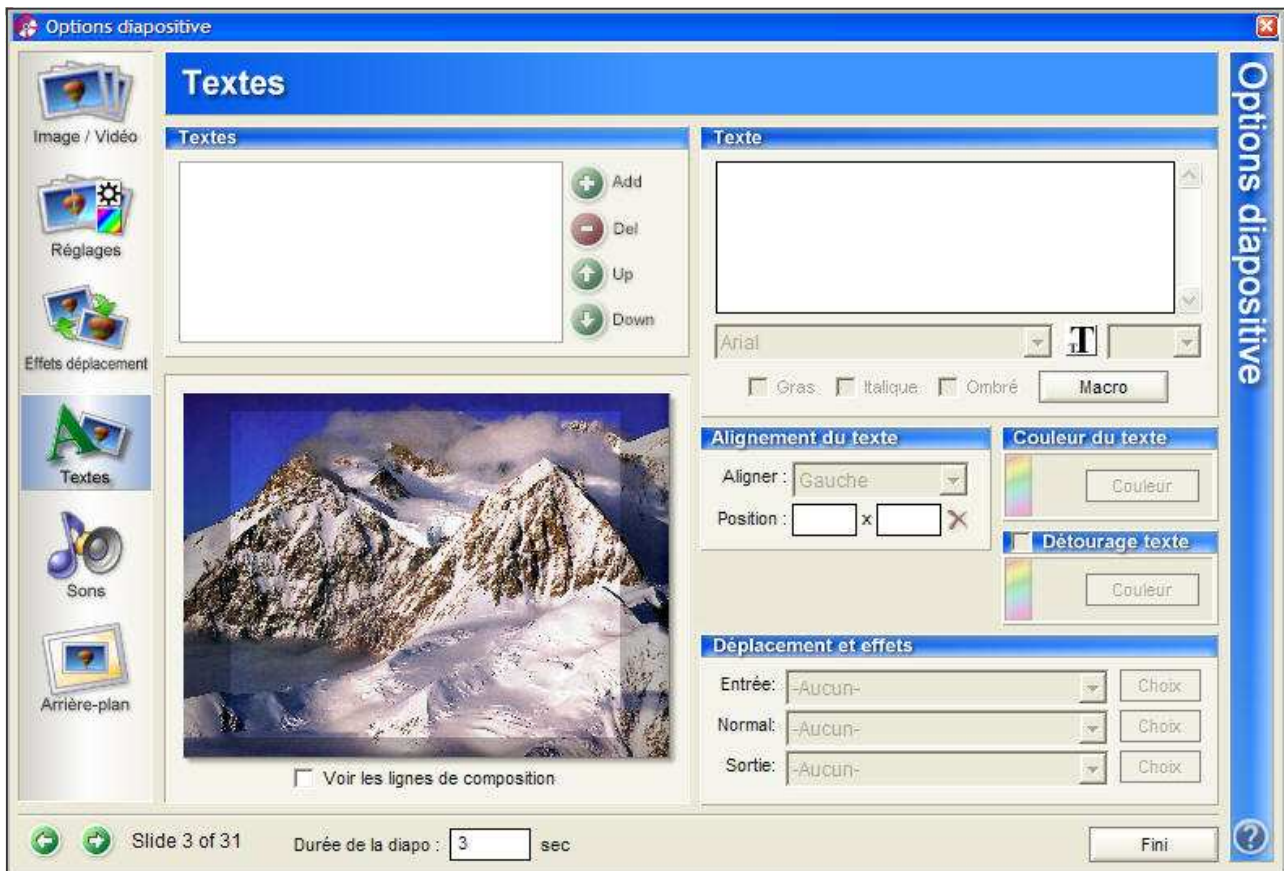
5- **Copier départ/arrivée** : recopie la position de départ vers celle d'arrivée

6- **Caler avec suivante** : recopie les données d'arrivées sur les données départ de la diapositive suivante

L'option "**Conserver calage**" permet de garder à jour les données de la diapositive en cas de modification de la diapo précédente ou des données d'arrivées à recopier sur la diapo suivante.

Tutorial ProShow Gold (version 2.6)

Les diapositives : titrages



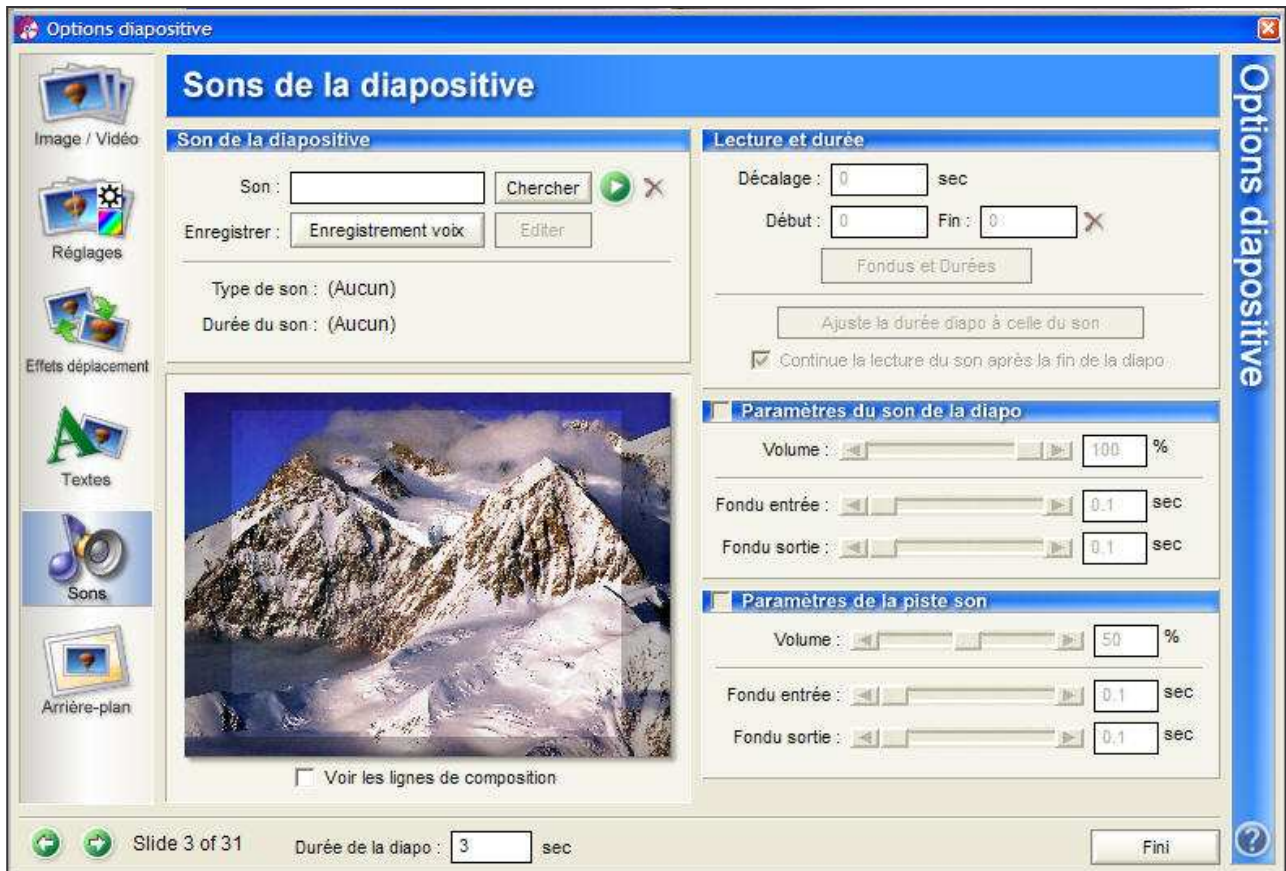
Le titrage est une fonction complète dans ProShow Gold puisque tout est paramétrable : la fonte, sa taille, sa couleur, sa position, son déplacement. On peut travailler sur n'importe quel nombre de lignes avec des variations possibles à l'intérieur même d'une ligne. On peut inclure des macros en tant que ligne de texte

Alignement du texte : il est doublement géré : par géométrie (droite, gauche, centré) et par position de coordonnées de type X, Y.

La position initiale : **Entrée**, la position médiane : **Normal** et la position de fin : **Sortie** sont 3 paramètres pouvant recevoir 3 valeurs différentes dans la partie "**Déplacement et effets**" avec possibilité de visionner les effets directement dans une fenêtre en cliquant sur le bouton "**Choix**"

Tutorial ProShow Gold (version 2.6)

Les diapositives : le son



Comme cela a déjà été évoqué on peut insérer un fichier son soit sur la piste principale soit dans une diapositive. L'avantage de le faire dans une diapositive c'est quand on souhaite par exemple ajouter un commentaire sur une image ou mettre une seconde musique de façon temporaire. Que ce soit sur la piste principale ou sur une diapositive, le son sera réglé de la même manière.

Dans la fenêtre ci-dessus, on voit déjà en haut à gauche que l'on peut enregistrer directement une voix dans le logiciel avec la fonction "**Enregistrement voix**" ou bien inclure un fichier déjà enregistré dans la case "**Son**".

En haut, à droite "**Lecture et durée**" :

- **Décalage** : qui permet de ne commencer le fichier qu'au bout de x secondes d'apparition de la diapositive.
- **Début** et **Fin** permettent d'indiquer alternativement le début et la fin du fichier son (indication en secondes)
- **Fondus et durées** : ce bouton donne accès à l'éditeur de son intégré
- **Ajuste la durée diapo à celle du son** : comme son nom l'indique ...
- **Continue la lecture du son après la fin de la diapo** : permet de ne pas interrompre la fichier son quand la durée de la diapositive est atteint.

Paramètres du son de la diapo :

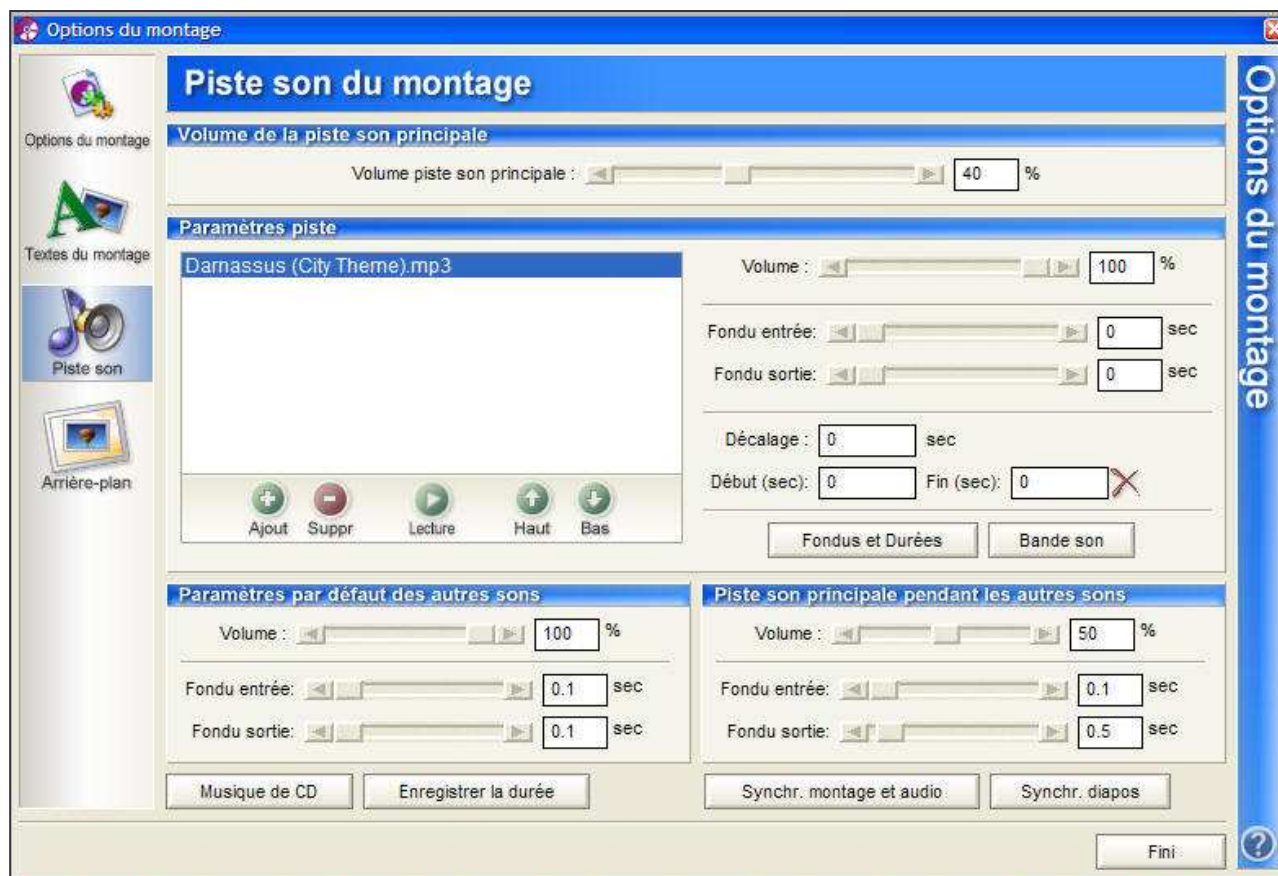
- **Volume** : pourcentage du volume attribué au fichier son de la diapo (100% est volume initial)
- **Fondu entrée** : durée en secondes de la montée en volume du fichier son
- **Fondu en sortie** : durée en secondes de l'atténuation du volume en sortie

Paramètres de la piste son : mêmes significations que ci-dessus mais s'applique au fichier son de la piste principale. A noter que le volume devrait être inférieur à celui de la diapo.

Tutorial ProShow Gold (version 2.6)

Le son : piste principale

Le son dans ProShow Gold est délicat à manipuler car sa synchronisation avec les images est souvent réalisée "à l'aveugle" ou par tâtonnements successifs si l'on veut accorder les images avec le rythme musical. L'absence de piste avec une visualisation en forme d'onde et l'impossibilité de coller des points de repère (comme dans VideoStudio) rend la synchro image/son très aléatoire. Néanmoins, à force d'habitude on arrivera à pallier ses absences et créer de bons montages.



La gestion du son sur la piste principale se fait en cliquant 2 fois sur le fichier son qui y a été déposé ou en ouvrant la fenêtre "**Options du montage**" onglet "**Piste son**".

On retrouve les réglages que l'on avait déjà vus dans le son sur une diapositive pour ce qui concerne le réglage du volume, les fondus en entrée et en sortie, le décalage au démarrage, les moments de début et de fin. A noter les boutons **Fondus et Durées** qui renvoie à l'éditeur intégré et **Bande son** qui appelle l'éditeur son externe que vous avez défini dans les **Préférences**.

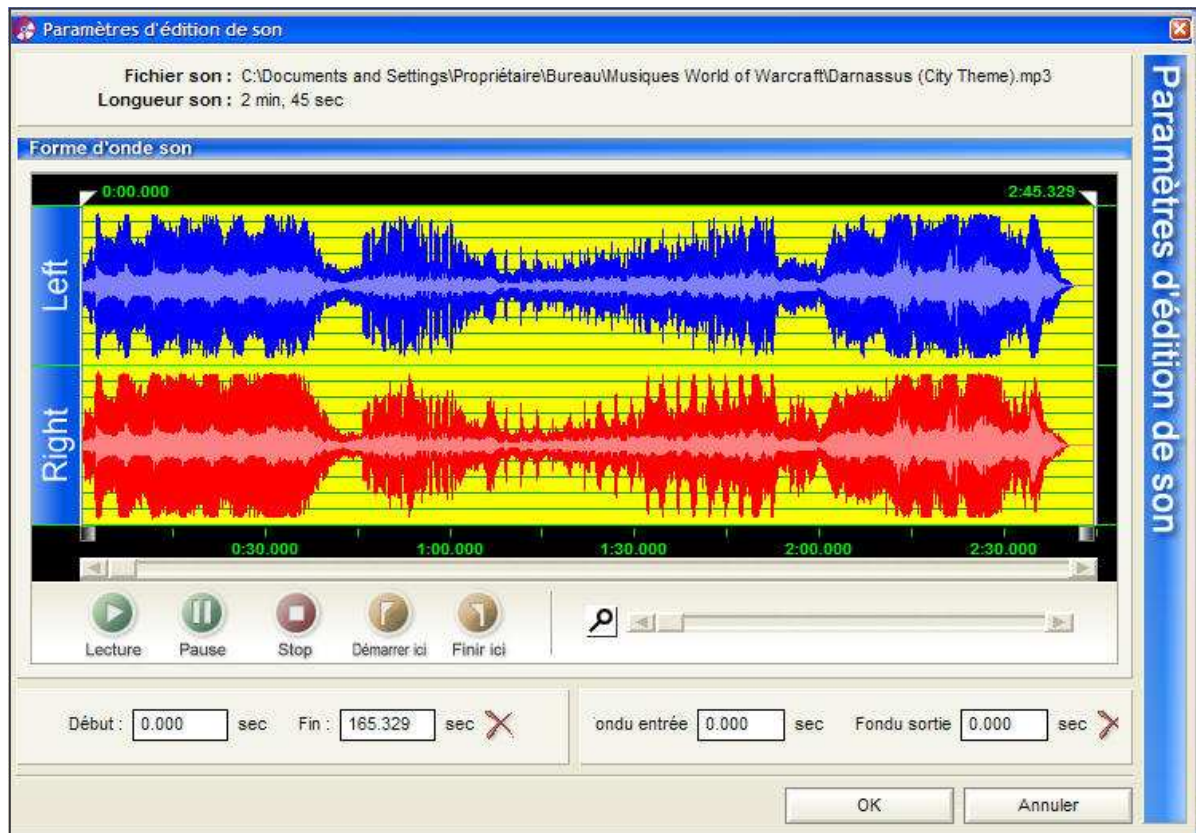
Vers le bas, à droite, des boutons supposés faire simple au niveau de la synchronisation : "**Synchr. Montage et audio**" et "**Synchr. diapos**" mais qui sont plus du domaine de l'à peu près que de la véritable synchronisation. En fait, le moteur spécifique à ces fonctions synchronise la durée du fichier son sur l'ensemble (ou une partie des diapositives selon le cas) en ajustant la durée d'affichage des diapositives et si nécessaire celle des transitions. Il vaut mieux, je pense, le faire soi-même.

- Le bouton "**Enregistrer la durée**" en bas à gauche permet en théorie de relancer le montage et de synchroniser manuellement les images au fur et à mesure.
- Le bouton "**Musique de CD**" permet d'extraire une bande son d'un CD audio.

On peut ajouter autant de fichiers sons que l'on souhaite sur la piste principale mais ils ne pourront être positionnés que les uns derrière les autres, jamais en superposition.

Tutorial ProShow Gold (version 2.6)

L'éditeur audio intégré



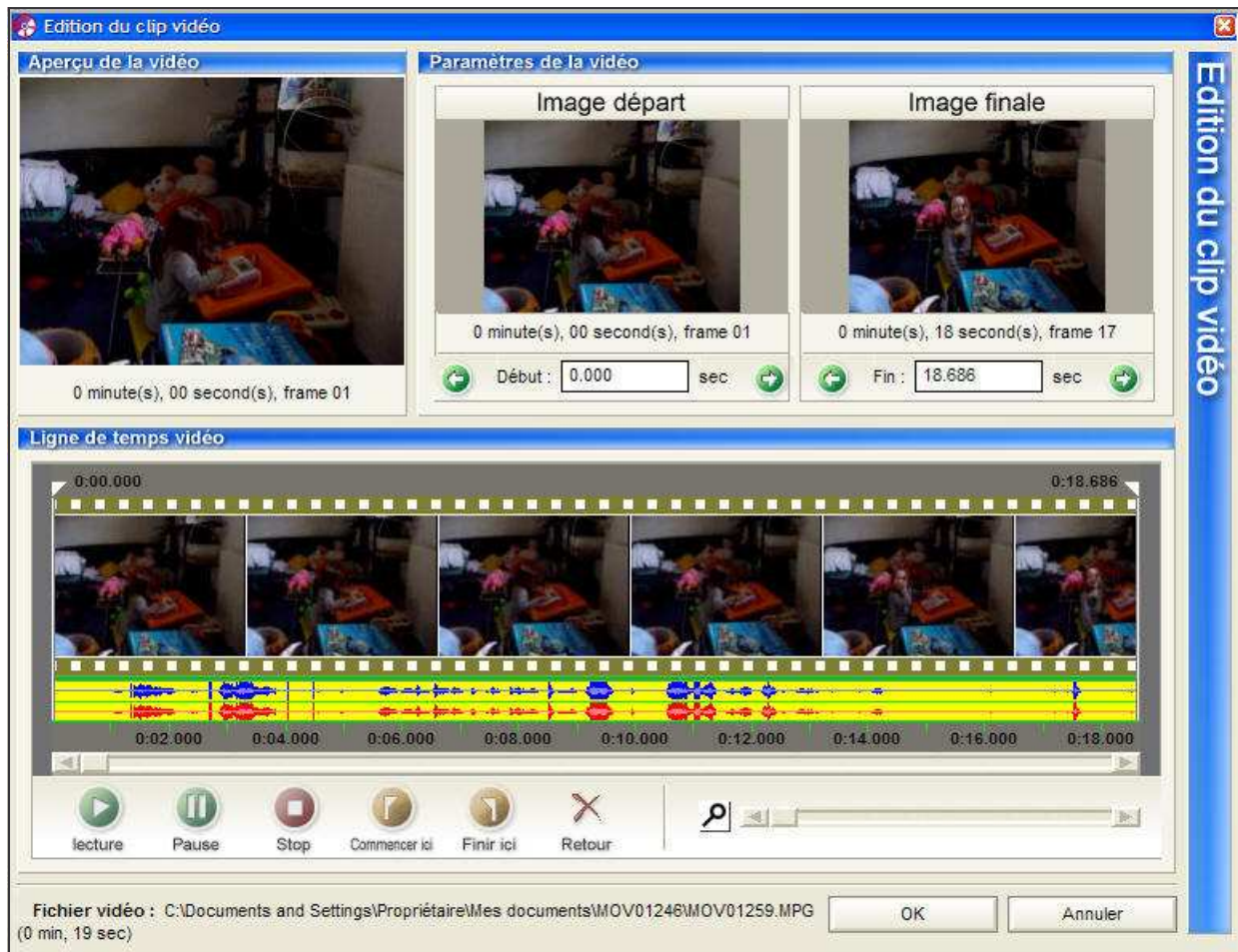
C'est avant tout un éditeur simplifié limité à la simple découpe de fichiers pour en extraire les parties qui serviront. C'est aussi la possibilité d'y inclure directement les fondus d'entrée et de sortie et de les tester. Enfin, c'est une façon de repérer les minutages qui peuvent correspondre à des moments forts pour synchroniser avec telle ou telle image. Ça a le mérite d'exister quand même. D'autant que le bouton juste à côté dans la fenêtre précédente qui se nomme "**Bande son**" renvoie de façon automatique vers votre éditeur favori comme Audacity sans sortir de ProShow Gold.

Pour découper une portion du fichier, amenez le curseur sur le début du morceau que vous souhaitez utiliser puis cliquez sur le bouton "**Démarrer ici**", de façon identique amenez le curseur sur la fin du morceau à découper et cliquez sur le bouton "**Finir ici**". Les données en secondes seront automatiquement reprises dans les cases appropriées.

Nous n'allons pas quitter le chapitre du son sans parler en page suivante de la désynchronisation image/son que l'on reproche quelquefois à ProShow (Gold et Producer)

Tutorial ProShow Gold (version 2.6)

Éditeur vidéo intégré



Tout comme l'éditeur audio, l'éditeur vidéo est simplifié pour réaliser des fonctions de découpe principalement.

Quand vous promenez la souris sur le clip, une barre verticale se déplace avec elle indiquant les positions des images dans le clip. Ces positions sont rappelées dans la fenêtre "**Aperçu de la vidéo**".

Quand vous voulez couper un clip pour n'en retenir qu'une partie, amenez la barre verticale sur l'image de début et cliquez sur le bouton "**Commencer ici**", faites de même pour l'image de fin et cliquez sur le bouton "**Finir ici**". Vous aurez ainsi délimité la partie du clip que vous souhaitez utiliser. Les données en secondes seront automatiquement reprises sous les miniatures "**Image départ**" et "**Image finale**".

Tutorial ProShow Gold (version 2.6)

ProShow et les problèmes de désynchronisation du son et de l'image

Le circuit emprunté par les images et le son dans un logiciel comme ProShow est différent. Il n'est d'ailleurs pas le seul à utiliser ces circuits mais il semble le seul à poser des soucis sur des montages où l'image et sa complexité prend le pas sur le son sans doute est-ce dû justement à la complexité qu'il permet.

L'image est traitée directement par la carte graphique qui possède sa propre structure, sa propre mémoire et sa propre gestion des entrées/sorties. Le son est traité par le processeur du PC qui l'envoie à la sortie son après l'avoir décompressé. Ledit processeur a donc, à un instant donné, le devoir d'envoyer ce qui est image vers la carte graphique, la partie son est traitée par lui-même avant d'être dirigé vers la carte audio. D'où des conflits quand une image doit s'afficher en même temps que le son démarre car bien souvent l'image est déjà prête mais pas le son qui est en cours de traitement. On parle en millième de seconde évidemment mais cela suffit pour qu'il y ait un bégaiement. Si, d'autre part, l'utilisateur visionnant le montage possède une configuration "légère" en RAM et en processeur et c'est la catastrophe. Mais rassurez-vous ça peut arriver sur des super configurations !!

Alors ????

Alors c'est là qu'intervient ma fameuse image noire du début de montage dont j'ai parlé au tout début de ce tutorial. Elle est là pour donner le temps au fichier son d'être correctement traité, d'être mis en mémoire et de pouvoir démarrer quand la première image s'affichera.

En mettant une image noire en début de montage d'une durée de 2 secondes par exemple, suivie d'un fondu de 2 secondes et de ma première image, j'ai laissé en fait 4 secondes au fichier audio pour qu'il soit traité et prêt. C'est plus qu'il n'en faut mais ça ne coûte rien de le faire. Il suffira que je dise dans les paramètres de la fenêtre "Son" que le fichier audio doit démarrer au bout de 4 secondes (pour compenser mes 4 secondes que j'ai neutralisés au départ) et le tour est joué. Car même s'il doit commencer 4 secondes plus tard, il est chargé tout de suite par le programme et donc il profite du temps d'affichage de l'image noire neutre pour se faire traiter.

Cette technique n'est pas exceptionnelle et je l'utilise systématiquement quel que soit le logiciel que j'utilise pour faire mes montages, elle a l'avantage de réussir quasiment à tous les coups.

Tutorial ProShow Gold (version 2.6)

Autres fonctionnalités de ProShow Gold

La tablette lumineuse

Cette fonctionnalité est intéressante car elle permet d'avoir une vision globale sur les images composant le montage y compris les valeurs de durée.

Il est possible de faire des modifications sur les données directement dans la tablette lumineuse comme vous auriez pu le faire sur la table de montage.

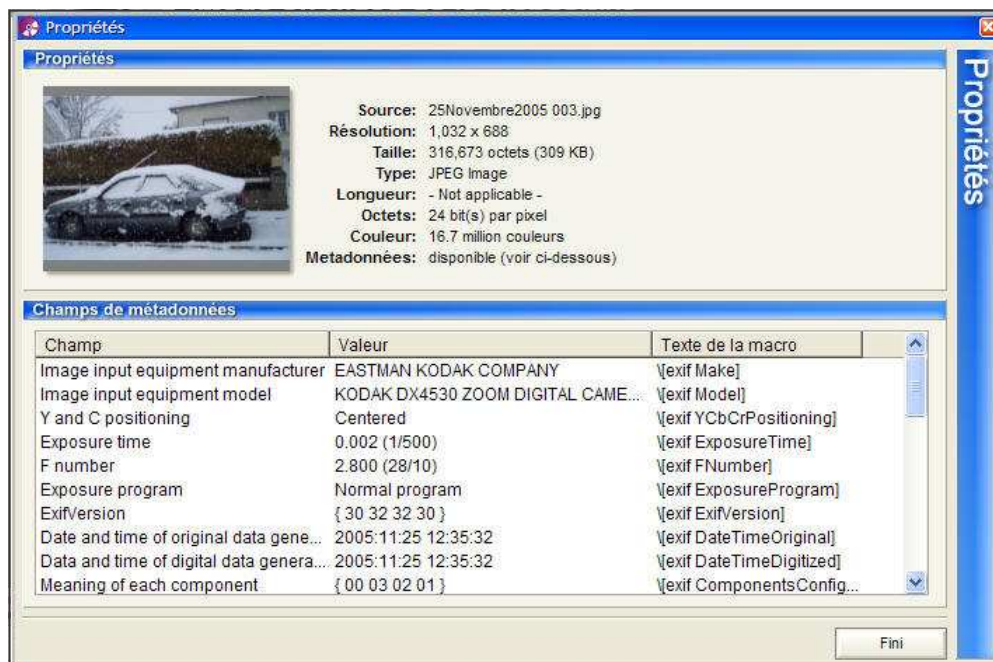
Pour accéder à la tablette lumineuse, il suffit de cliquer sur son icône située dans la barre d'outils et identifiée sous le nom de "**Tablette**"



Les propriétés d'un fichier image ou son

Il est possible d'avoir l'ensemble des renseignements techniques sur un fichier utilisable dans ProShow Gold grâce à la fonction "**Propriétés**". En cliquant sur le fichier concerné puis **Alt + Entrée** on accède aux données techniques et notamment Exif pour les images numériques.

Ces renseignements peuvent également concerner des fichiers vidéo, des fichiers musique, ...



On voit ici un exemple du contenu des "Propriétés" pour un fichier image qui sont en fait les méta données Exif récupérées pour la circonstance. A noter une colonne "**texte de la macro**" qui sert de référence pour l'utiliser dans un titrage par exemple. Voir le chapitre "**Titrages**".

Tutorial ProShow Gold (version 2.6)

Les sorties sur DVD

Chaque format de sortie possède ses propres fenêtres, elles seront donc abordées dans l'ordre.



Voici la fenêtre principale de la gestion des menus.

La première chose à faire est de choisir le graphisme de fond d'écran du menu. Un certain nombre de fonds sont déjà fournis mais vous pourrez installer un modèle très personnel. Il faudra également choisir la présentation des X montages que vous allez insérer dans le menu déroulant "**Modèle**". La limite était de 8 pour une page mais le patch français que j'ai créé en permet également 16. On verra plus loin que l'on peut rajouter des pages supplémentaires.

Ensuite, il faudra indiquer un nom de titre global pour le projet dans la partie "**Titre principal**".

Si vous gravez un DVD (ou un Vidéo CD), il est intéressant de créer également des miniatures représentatives du ou des montages diffusant en boucle les X premières secondes du(des) montages (s). Ce paramètre est indiqué dans la partie "**Miniature vidéo**" en cochant "**Créer des miniatures vidéo dans les menus DVD**".

Pour personnaliser le menu, il faut aller dans "**Personnalisation du menu**" puis cliquer sur "**Personnaliser**". Si vous avez déjà réalisé un menu type et que vous l'avez sauvegardé, vous irez le rechercher dans la rubrique "**Charger un menu**".

Pour ajouter un autre montage déjà réalisé il suffit de cliquer sur le bouton "**Ajout montage**".

Tutorial ProShow Gold (version 2.6)

Personnalisation des menus : paramètres



En cliquant sur "**Personnaliser**" on accède à cette partie comprenant 5 onglets : **Paramètres**, **Image/Vidéo**, **Réglages**, **Textes**, **Musique**.

La fenêtre ci-dessus concerne la page de fonds en elle-même.

Le titre général de la production se valide dans "**Titre principal**". La partie "**Paramètres de navigation**" propose un choix "**Tous mis en boucle**" à n'utiliser évidemment qu'en situation bien particulière.

Enfin sachez que l'on peut modifier la couleur de fond de l'image avec la palette située dans "**Couleur de fond du menu**".

Tutorial ProShow Gold (version 2.6)

Personnalisation des menus : image/vidéo



Cette partie de la gestion de la personnalisation des menus permet d'interférer sur les composantes. Chaque composante étant référencée comme un objet.

Ainsi sur cette fenêtre, il y a deux objets **Alaska.psh** qui est le fichier montage et **map.jpg** qui est l'image de fond. En cliquant alternativement sur chaque objet on peut donc influencer à la fois sur sa position et son rapport d'agrandissement dans la partie "**Paramètres objet**". Ici la miniature représentant le fichier Alaska est à 50% de sa taille originale.

Tutorial ProShow Gold (version 2.6)

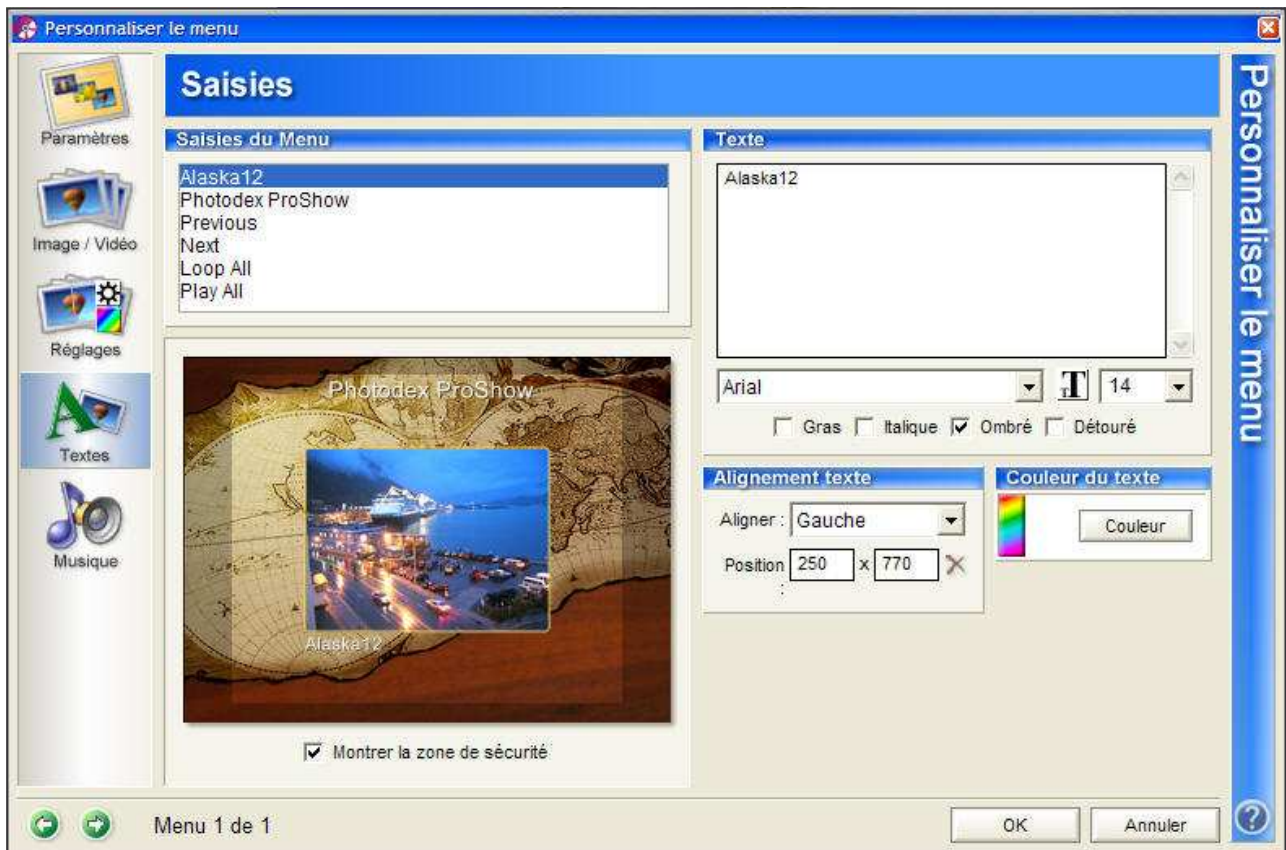
Personnalisation des menus : réglages



Cette partie traite de l'objet qui sert de référence dans le menu, en l'occurrence dans l'exemple ci-dessus, l'objet 1 qui est la miniature représentant le fichier Alaska. On peut lui appliquer tous les réglages déjà vus dans le chapitre sur les options images de diapositives. En cliquant sur la flèche de la liste déroulante on aura de même accès à l'objet n°2 qui est l'image de fond du menu.

Tutorial ProShow Gold (version 2.6)

Personnalisation des menus : textes



Le traitement de la partie texte des menus est intéressante car elle est, comme les autres parties, entièrement paramétrable. Il est notamment possible d'utiliser différentes options comme "Suivant", "Précédent", "mise en boucle", mais aussi tout texte qui peut avoir un intérêt dans le menu.

Pour modifier un texte existant comme par exemple "Next" qui existe déjà dans la liste "Saisies du menu" en haut, à gauche, il suffit de cliquer sur le nom et de remplacer par **Suivant** dans la case "Texte" située en haut à droite.

Le positionnement du texte sélectionné se fait soit à la souris soit en indiquant des coordonnées dans la rubrique "Position".

Tutorial ProShow Gold (version 2.6)

Personnalisation des menus : musique



Une musique de fond peut accompagner les pages de menu. Cette musique est à choisir parmi celles que vous possédez sur votre disque dur ou extraite d'un CD audio en cliquant sur le bouton **"Musique de CD"**

Les paramétrages habituels déjà vus sur les pistes son s'appliquent sur le fichier musique du menu.

Tutorial ProShow Gold (version 2.6)

Sortie sur DVD : le contenu

Parmi les must des sorties en mode vidéo, le DVD est en bonne place parce qu'il permet une très bonne qualité d'images pour un prix à peine plus élevé que le CD. ProShow Gold permet des sorties en qualité MPEG-2 avec gravure intégrée ou non au processus.



Un DVD peut contenir plusieurs montages. Pour en ajouter d'autres à celui que vous avez terminé, il suffit de cliquer sur le bouton + "**Ajout**" et d'indiquer le nom du fichier .PSH correspondant au montage que vous souhaitez ajouter. En l'absence de menu, les montages défilèrent les uns derrière les autres sans autre indication.

Inclure un montage d'intro

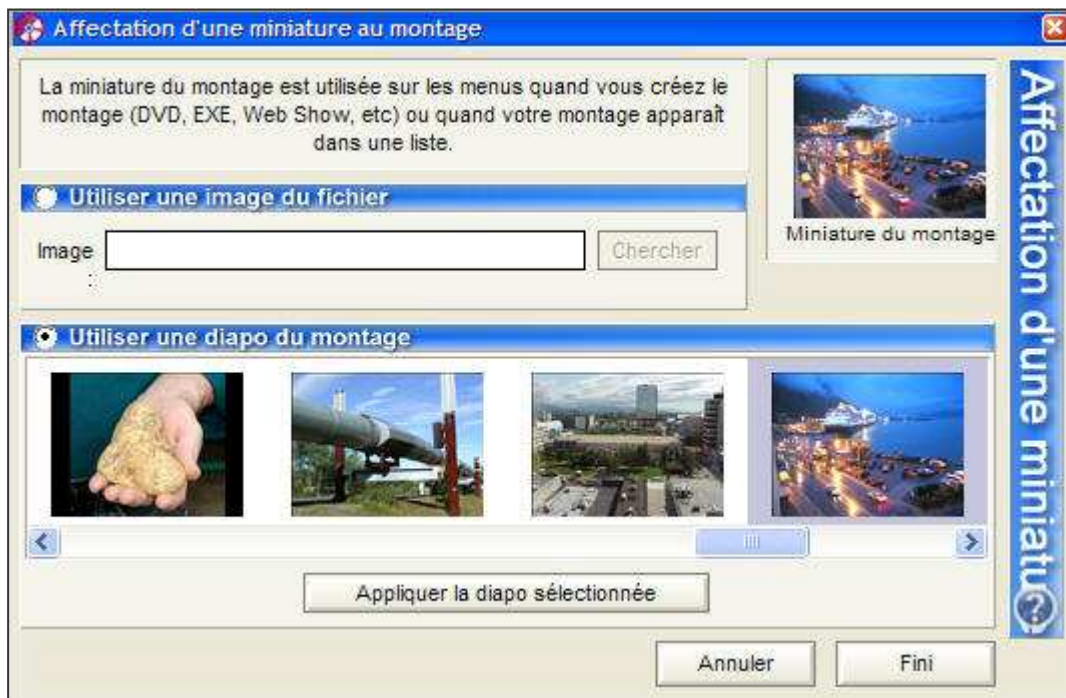
Ces mini montages apparaissent avant les menus quand ils existent ou avant le déroulement du montage. Par défaut, c'est le logo de Photodesk qui apparaît mais on peut l'éliminer en choisissant "**NointroShow**" dans la liste proposée ou bien vous pouvez inclure tout autre montage que vous auriez pu réaliser pour servir d'intro.

Le bouton "**Titre du menu**" permet de saisir un titre pour le montage sélectionné dans la fenêtre du haut.



Tutorial ProShow Gold (version 2.6)

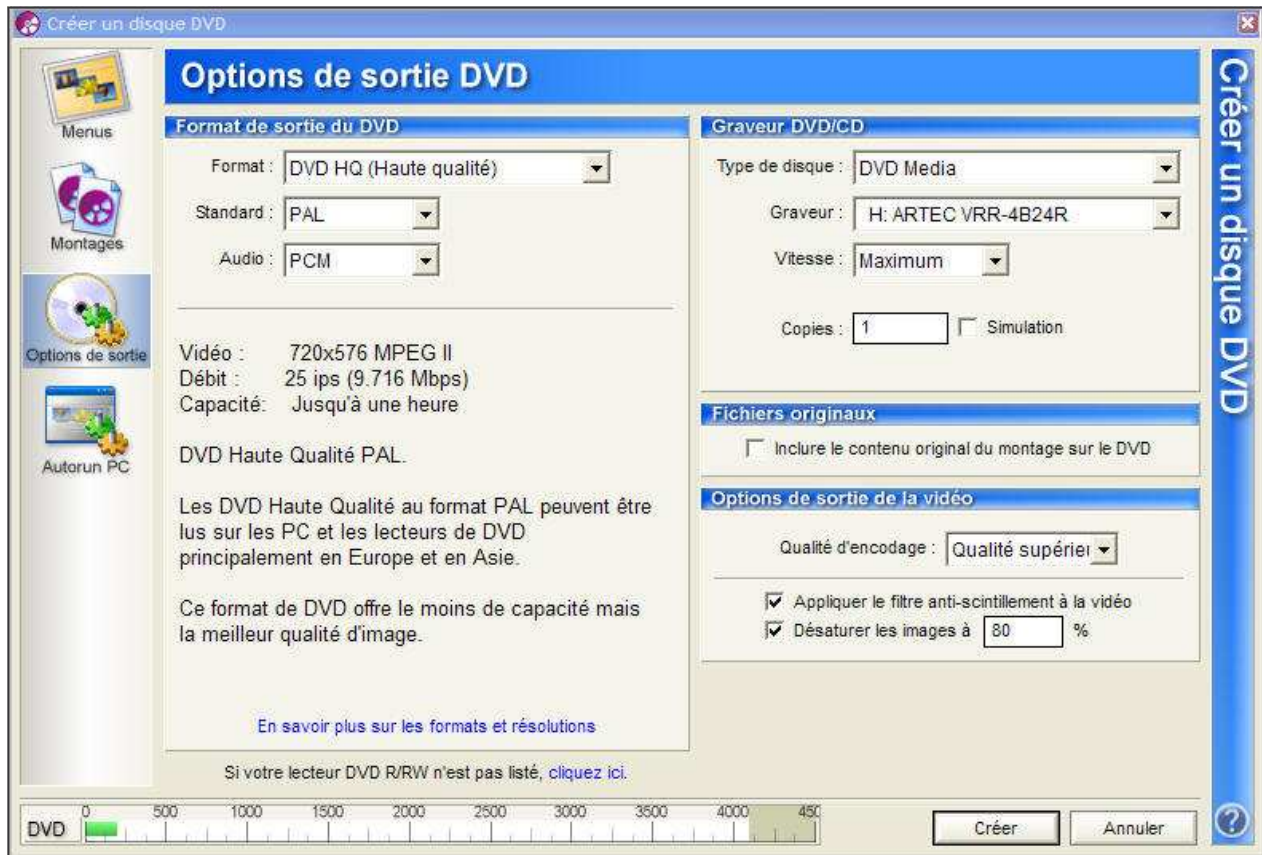
Le bouton "**Miniature du menu**" permet de choisir une image qui servira de miniature dans le menu.



Cette image peut être issue d'un fichier image de votre disque dur "**Utiliser une image du fichier**" à cocher ou bien issue du montage en cours "**Utiliser une diapo du montage**" à cocher et dans ce cas les images dudit montage se présentent pour sélection. Confirmer en cliquant sur "**Appliquer la diapo sélectionnée**".

Tutorial ProShow Gold (version 2.6)

Sortie sur DVD : les options de sortie



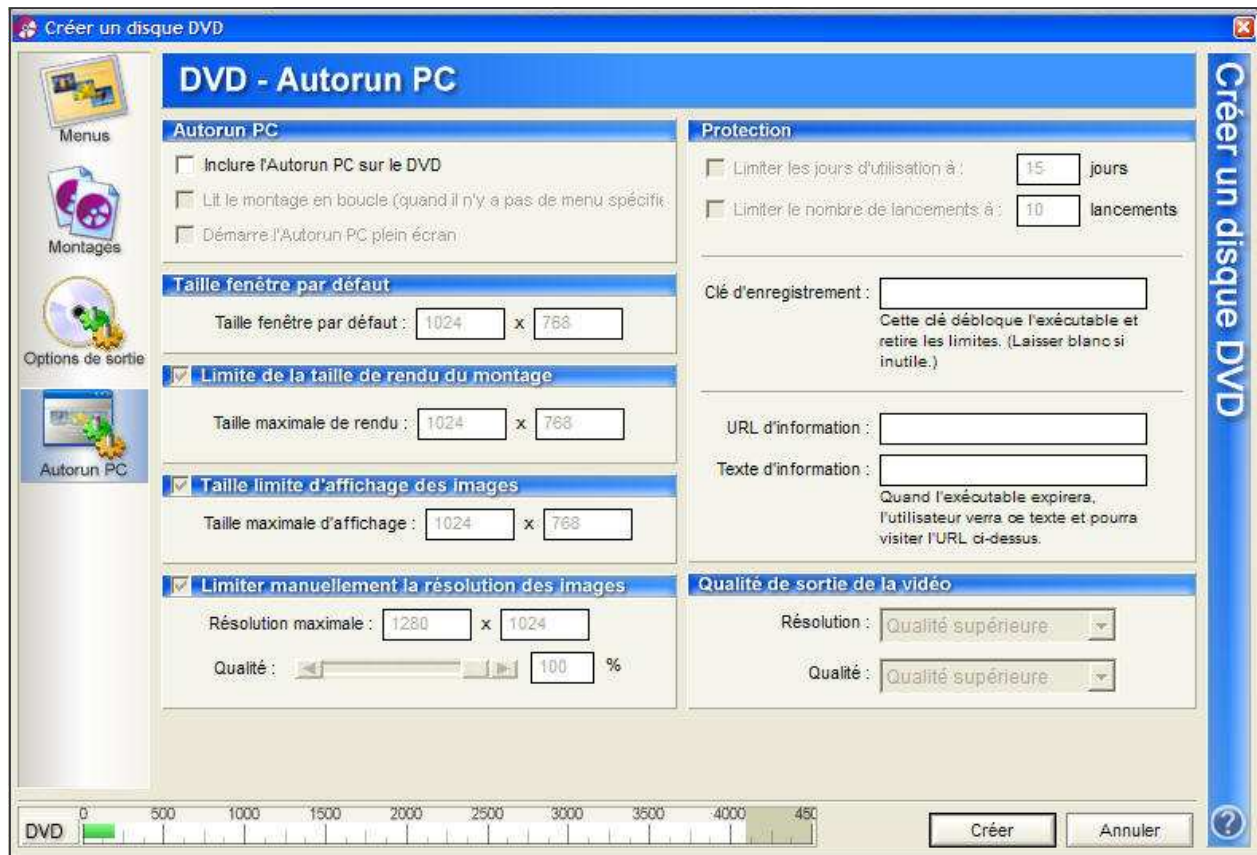
Le paramétrage de la sortie est simple sur ProShow Gold car il y a peu de possibilités offertes parmi les choix. On a toujours intérêt à préférer le choix de la qualité compte tenu qu'une sortie DVD, VCD ou vidéo sera toujours un peu moins bonne que celle d'un EXE.

Rubrique "**Fichiers originaux**". Elle sert à transférer non seulement le fichier au format MPEG-2 mais également les fichiers images et sons d'origine dans un répertoire approprié.

Cocher systématiquement les options "**Appliquer le filtre anti-scintillement à la vidéo**" et "**Désaturer les images à**" qui sont indispensables pour une bonne qualité. Le taux de 80% est une bonne valeur par défaut.

Tutorial ProShow Gold (version 2.6)

Sortie sur DVD : Autorun pour PC

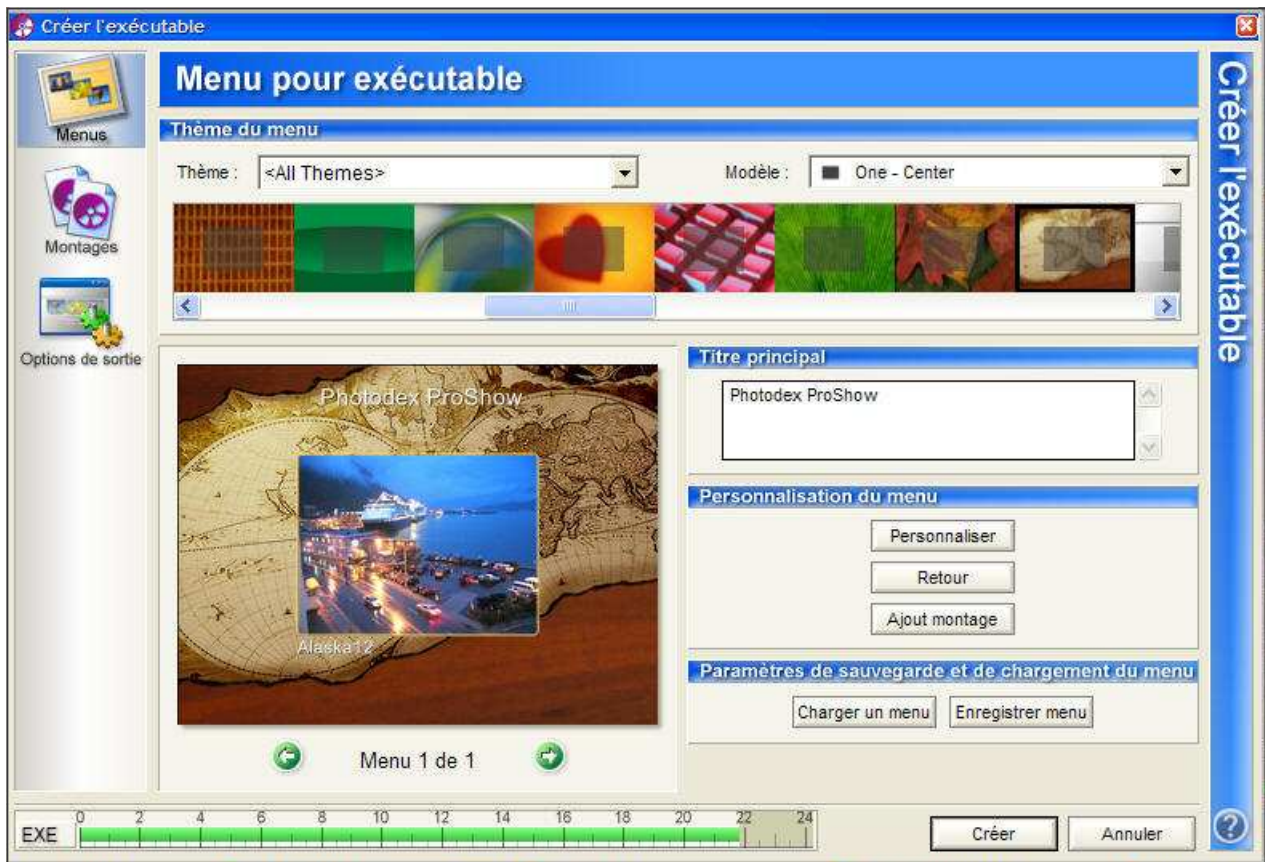


Afin de réaliser un DVD qui se lance aussi en mode exécutable, il convient de remplir cette fenêtre rubrique "**Autorun PC**" en haut cocher "**Inclure l'Autorun PC sur le DVD**".

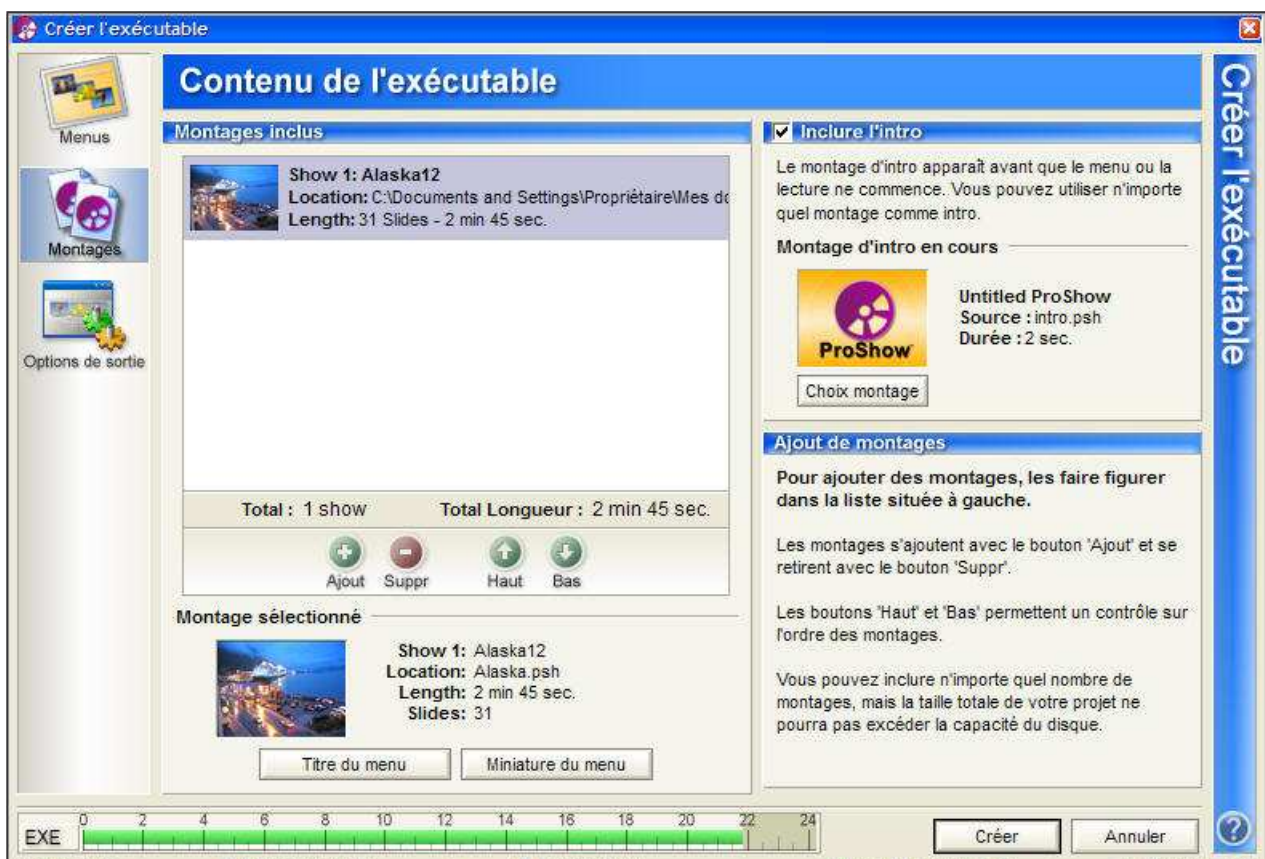
Pour le paramétrage des autres rubriques voir la rubrique **Sortie en mode exécutable**.

Tutorial ProShow Gold (version 2.6)

Sortie d'un fichier exécutable .EXE

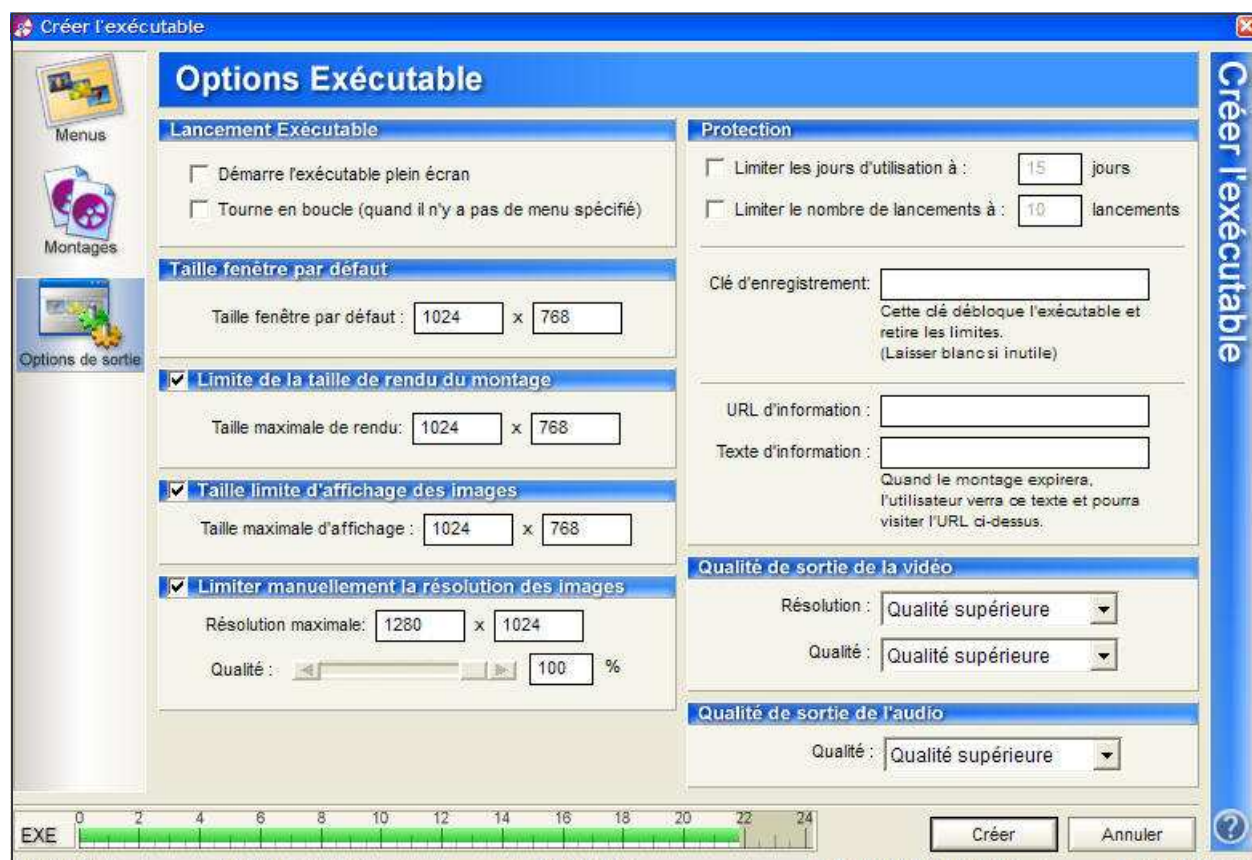


Les fenêtres **Menu** et **Contenu** sont identiques à celle des sorties pour DVD (voir pages 30 à 36)



Tutorial ProShow Gold (version 2.6)

Options de sortie



La fenêtre correspondant aux paramètres pour un exécutable est représentée ci-dessus. Nous allons détailler les valeurs à indiquer ou à cocher. Cette fenêtre se retrouvera sur toutes les sorties où il existe une possibilité de sortie en mode exécutable ou Autorun PC.

Lancement Exécutable

- **Démarrer l'exécutable en plein écran**

Cocher cette donnée si vous souhaitez que le montage se déroule en mode plein écran, sinon il sera exécuté dans la résolution par défaut.

- **Tourne en boucle**

Intéressant uniquement si le montage doit effectivement tourner en boucle (magasin, expo, ...)

Taille fenêtre par défaut

Définit la taille en pixels de la fenêtre de l'exécutable, sauf si la case "**Démarrer l'exécutable plein écran**" a été cochée plus haut.

Limite de la taille de rendu du montage

Cette option n'affecte pas la taille de l'affichage des images qui font partie du montage. Elle contrôle simplement comment le montage sera préparé en interne pour être rejoué. La taille spécifiée ici est la taille pour laquelle votre montage sera optimisé. Il pourra malgré tout être affiché à n'importe quelle taille. Cependant, de grandes différences entre les tailles de rendu et d'affichage peuvent réduire la qualité. Pour une meilleure qualité, il est conseillé de décocher cette option.

Tutorial ProShow Gold (version 2.6)

C'est la largeur et la hauteur en pixels de la plus grande taille à laquelle votre montage sera rendu. Si votre montage est affiché à cette taille ou plus petit, il sera rendu à la même taille que l'affichage (ce qui est l'optimum pour la qualité et les performances). Si votre affichage est plus grand que cette taille, votre montage sera rendu à cette taille et redimensionné pour être affiché à celle de l'écran.

Taille limite d'affichage des images

Cette option spécifie la taille la plus grande à laquelle vos images seront affichées pendant la lecture et peuvent ne pas tenir compte de la composition de votre montage. Quand cette option est validée, les images ne seront jamais agrandies au-delà de cette taille ce qui évite d'engendrer une perte de qualité par un agrandissement supérieur à la taille originale des images.

C'est la largeur et la hauteur en pixels de la plus grande taille à laquelle seront affichées vos images.

Limiter manuellement la résolution des images

Ces options affectent la taille de sortie de votre montage et potentiellement la qualité des images. Elles précisent comment seront retaillées les photos AVANT d'être ajoutées à votre sortie finale. Quand c'est validé, toutes les images sont retaillées à la taille dite si elles sont plus grandes (les plus petites ne sont pas affectées par cette option). C'est une des façons de réduire la taille du fichier de sortie. Dans beaucoup de cas, vous pourrez choisir une résolution assez grande pour produire des sorties de qualité. A noter qu'il n'est pas nécessaire de réduire auparavant les images dans un logiciel externe, ProShow Gold le fera automatiquement. En l'absence de validation de cette option, chaque image du montage gardera sa taille originale.

- **Résolution maximale**

Ceci précise la largeur et la hauteur en pixels que les images ne doivent pas dépasser. Si certaines dépassent cette taille elles seront automatiquement retaillées.

- **Qualité**

Niveau de qualité utilisé pour la compression des images. Des valeurs basses donnent un fichier de sortie plus petit mais de moindre qualité. 85% est le meilleur compromis qualité/taille du fichier.

Protection

ProShow Gold vous permet de protéger votre exécutable afin qu'il ne soit joué que pendant une période limitée. Vous pourrez ainsi distribuer un montage qui expirera au bout d'un certain temps ou bien qui ne se débloquent qu'avec un certain code.

- **Limiter les jours d'utilisation à**

Quand c'est validé, ce montage ne fonctionnera que pendant le nombre de jours indiqué à partir de sa première diffusion. Le nombre de jours compte dès sa première utilisation sur une machine. Chaque machine a son propre décompte.

- **Limiter le nombre de lancements à**

Quand c'est validé, le montage ne fonctionnera que le nombre de fois indiqué. Ce nombre est décompté à partir du premier passage sur une machine. Chaque machine a son propre décompte.

- **Clé d'enregistrement**

Ce champ permet de spécifier une clé d'enregistrement ou un mot de passe qui bloquera le montage. Dès que la clé ou le mot de passe est introduit, la protection est supprimée et le montage fonctionnera en permanence.

- **URL d'information**

Permet d'indiquer un site Web que l'utilisateur pourra visiter pour obtenir plus de renseignements.

- **Texte d'information**

Spécifie le texte qui apparaîtra avec le lien sur votre site Web.

Tutorial ProShow Gold (version 2.6)

Qualité de sortie de la vidéo

Ces options affectent la qualité de tout clip vidéo inclus dans le montage. Elles n'ont aucun effet sur les images fixes, les textes ou le son.

- **Résolution**

Permet de choisir **Basse**, **Moyenne** ou **Haute** pour la résolution. Ces paramètres influencent grandement le niveau de qualité de sortie ainsi que la taille des fichiers.

- **Qualité**

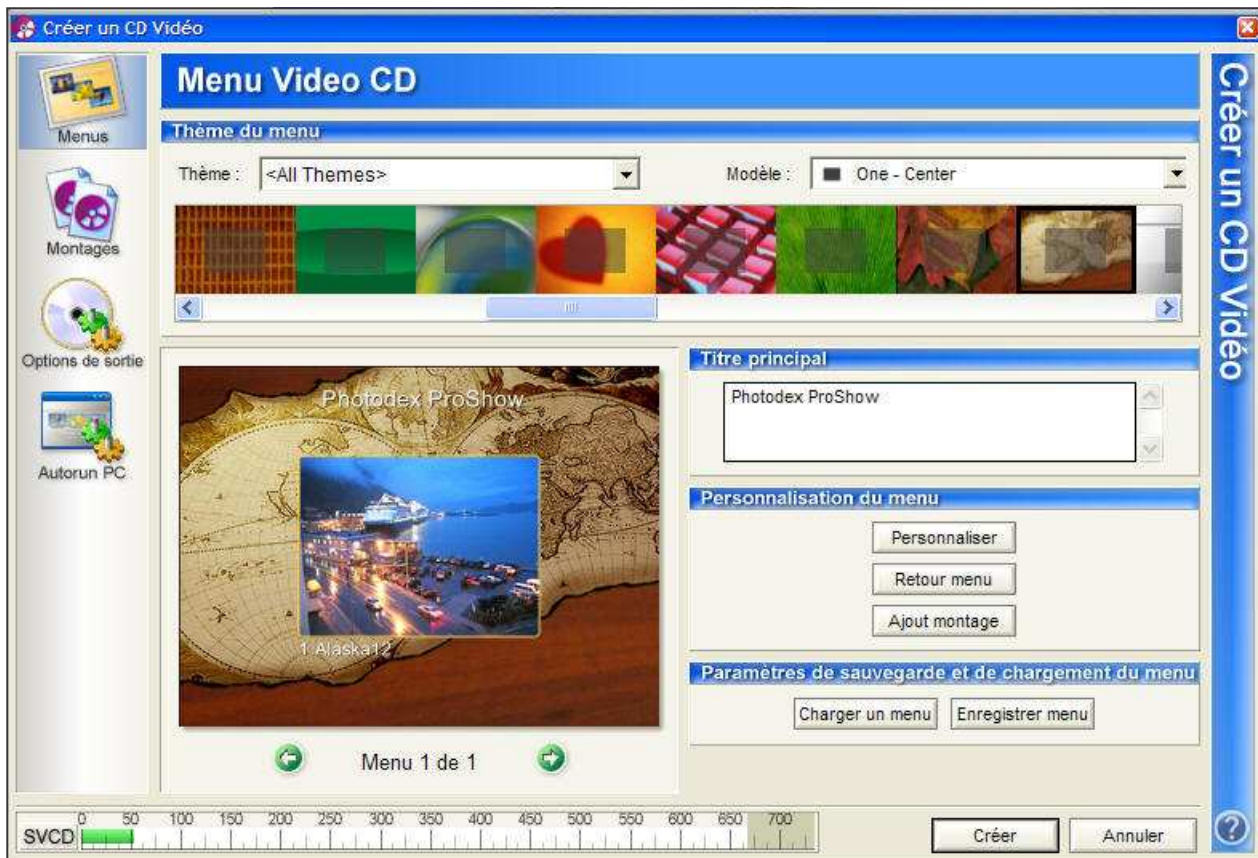
Contrôle la qualité générale utilisée pour encoder vos clips vidéo dans le montage. Le pourcentage par défaut est de 85% mais rien n'interdit de le passer à 100%

Qualité de sortie de l'audio

Deux possibilités : qualité normale ou supérieure

Tutorial ProShow Gold (version 2.6)

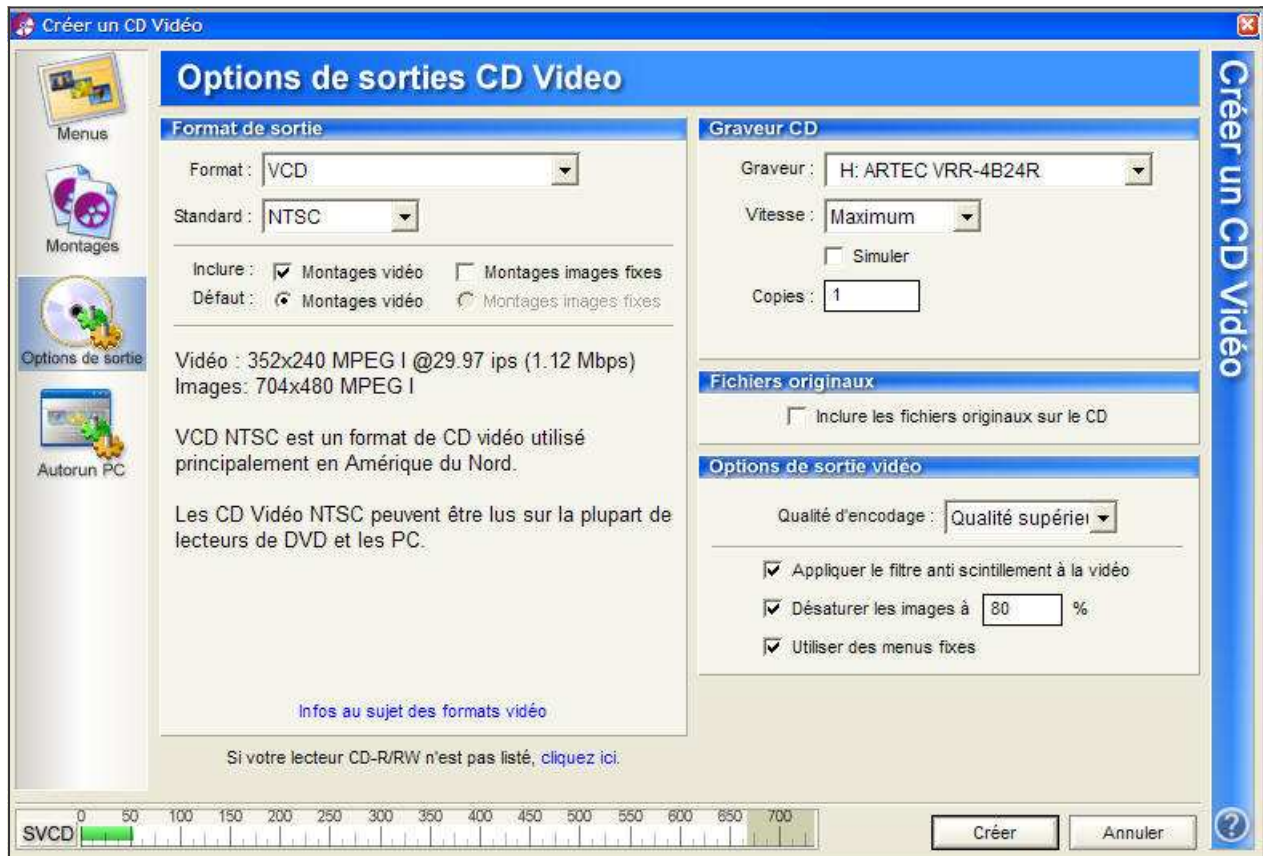
Sortie sur VCD



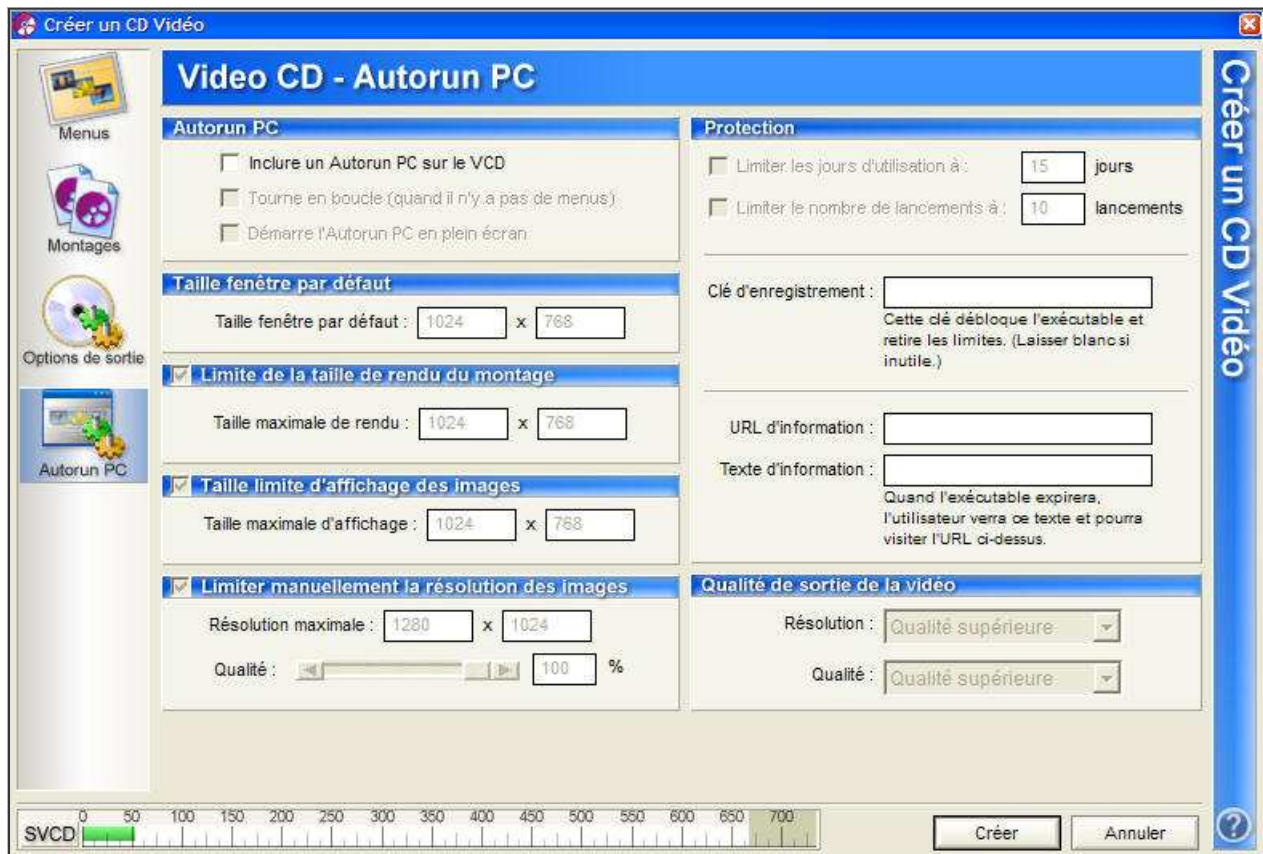
Les fenêtres **Menu** et **Contenu** sont identiques à celles des sorties sur DVD (voir pages 30 à 36)



Tutorial ProShow Gold (version 2.6)

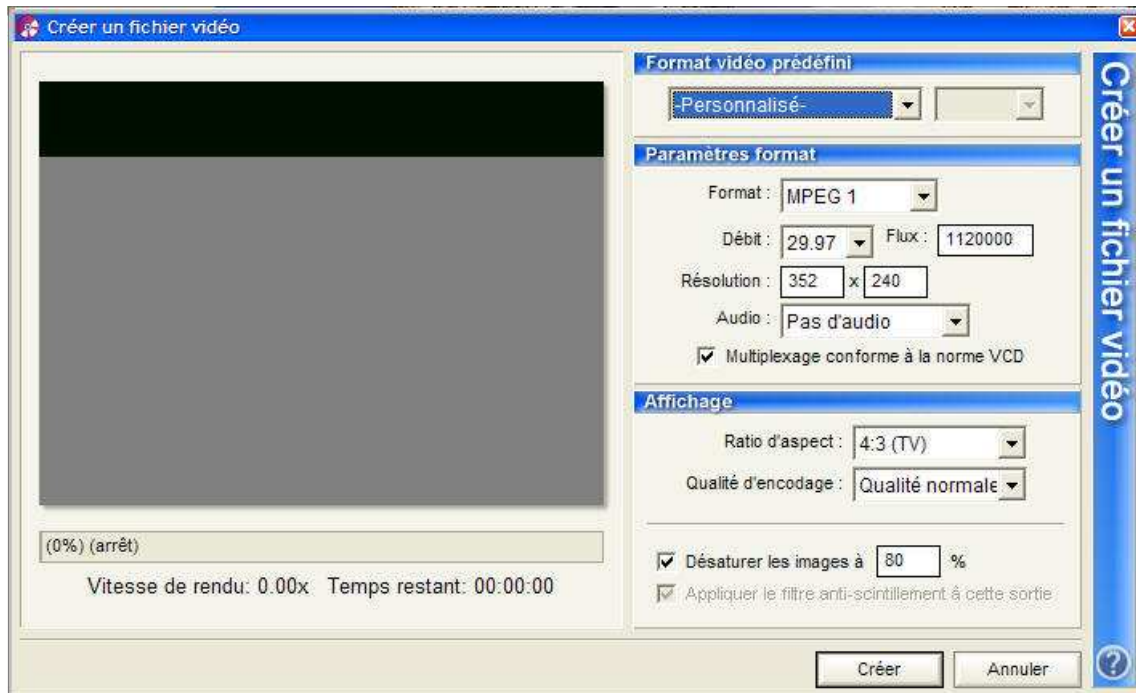


Les fenêtres **Options de sortie** et **Autorun PC** sont identiques à celles des sorties sur DVD (voir pages 38 et 39)



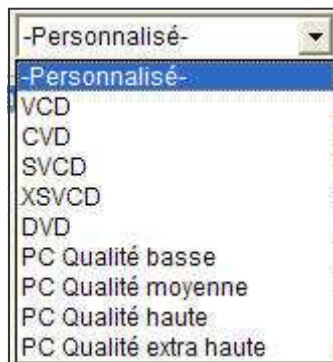
Tutorial ProShow Gold (version 2.6)

Sortie en fichier vidéo



Un fichier vidéo est lisible aussi bien sur un PC que sur un lecteur de salon dans la mesure où les codecs utilisés sont compatibles avec le lecteur.
Les choix limités proposés par ProShow Gold au niveau des paramétrages font que le risque de rejet sur un lecteur de salon est très minime.

Liste des sorties possibles à partir de cet écran.

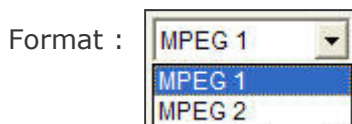


Comme déjà dit plusieurs fois, toujours choisir la meilleure qualité pour la sortie et donc préférer la haute résolution notamment.

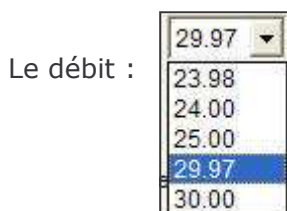
Le mode VCD est un peu moins performant au niveau qualité que le DVD mais son support est également moins onéreux ... quoique les différences de prix tendent à se restreindre.

Comme pour le DVD, il faudra toujours choisir les options offrant la meilleure qualité parmi ceux proposés par ProShow Gold.

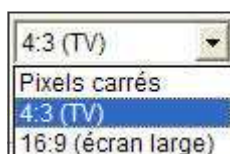
Pour le format personnalisé vous choisirez tous les composants parmi les options proposées :



Le MPEG-2 est de meilleure qualité que le MPEG-1



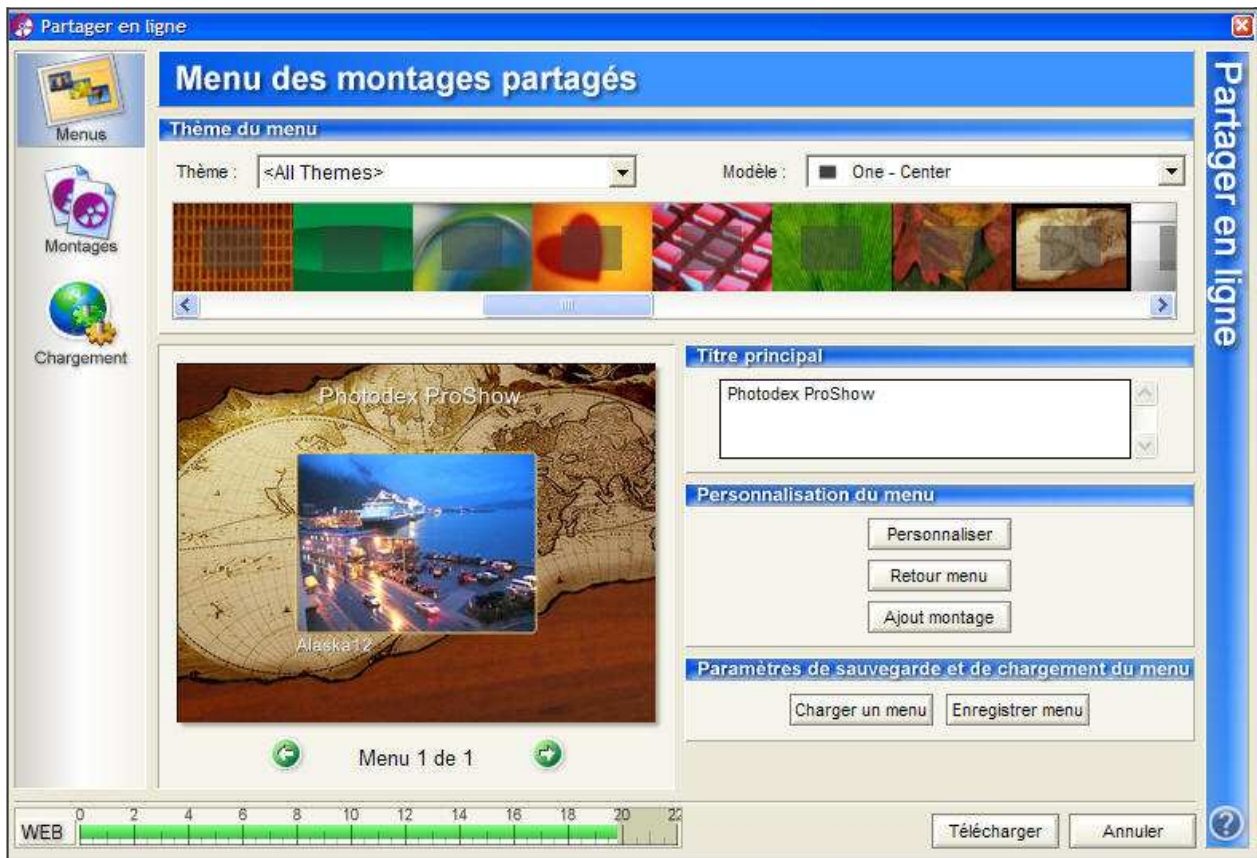
Le débit : en PAL c'est toujours 25.00 (25 images/seconde)



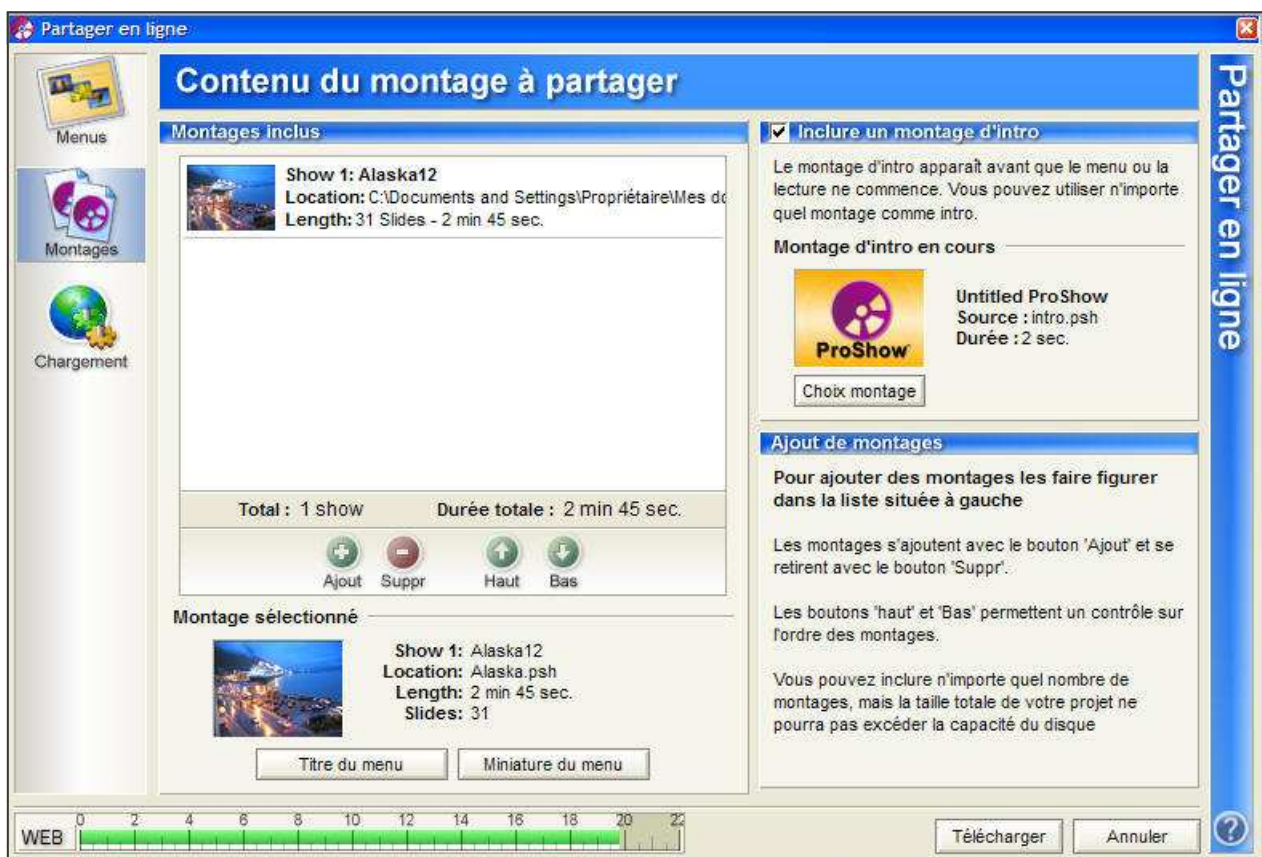
Ratio d'aspect : choisir **Pixels carrés** en mode de sortie pour PC.

Tutorial ProShow Gold (version 2.6)

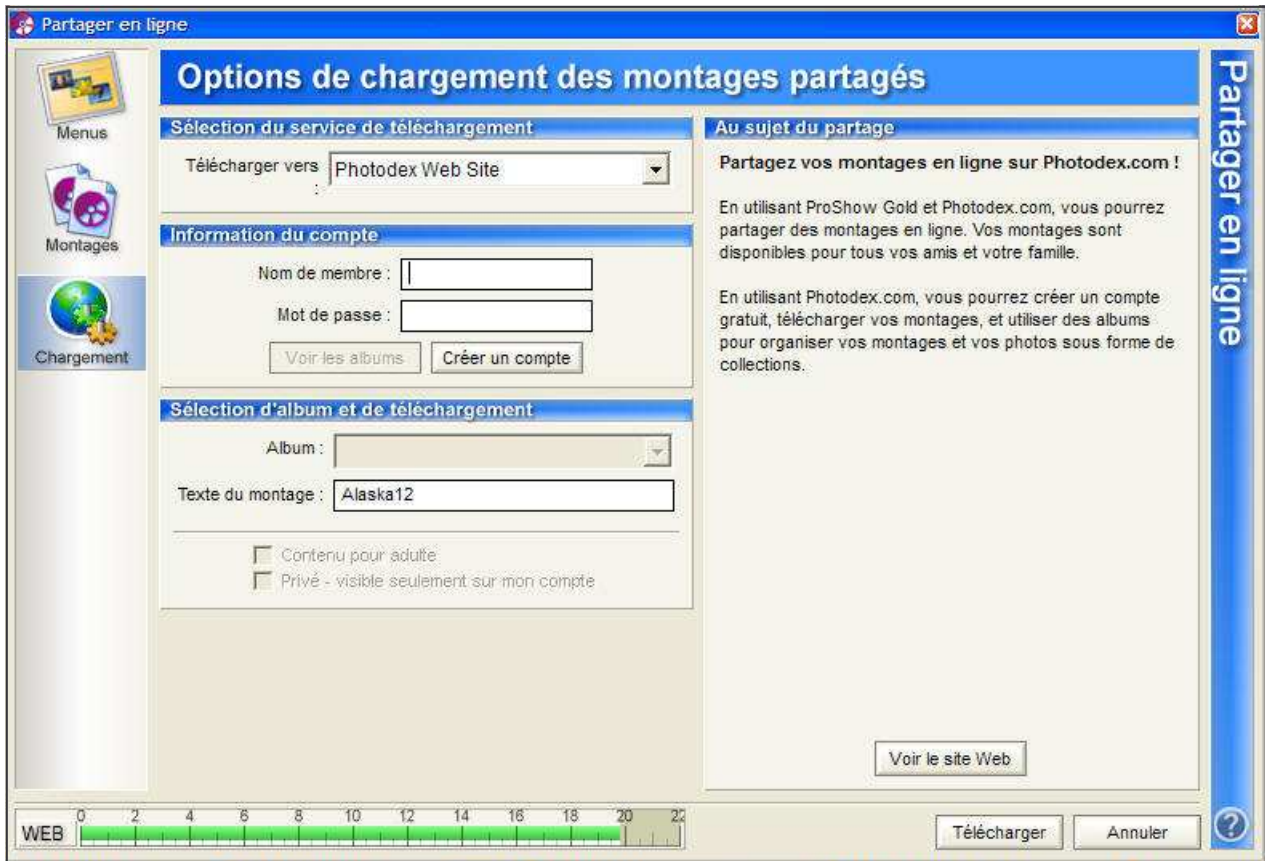
Sortie fichier pour partage en ligne



Les fenêtres **Menu** et **Contenu** sont identiques à celles des sorties sur DVD (voir pages 30 à 36)



Tutorial ProShow Gold (version 2.6)

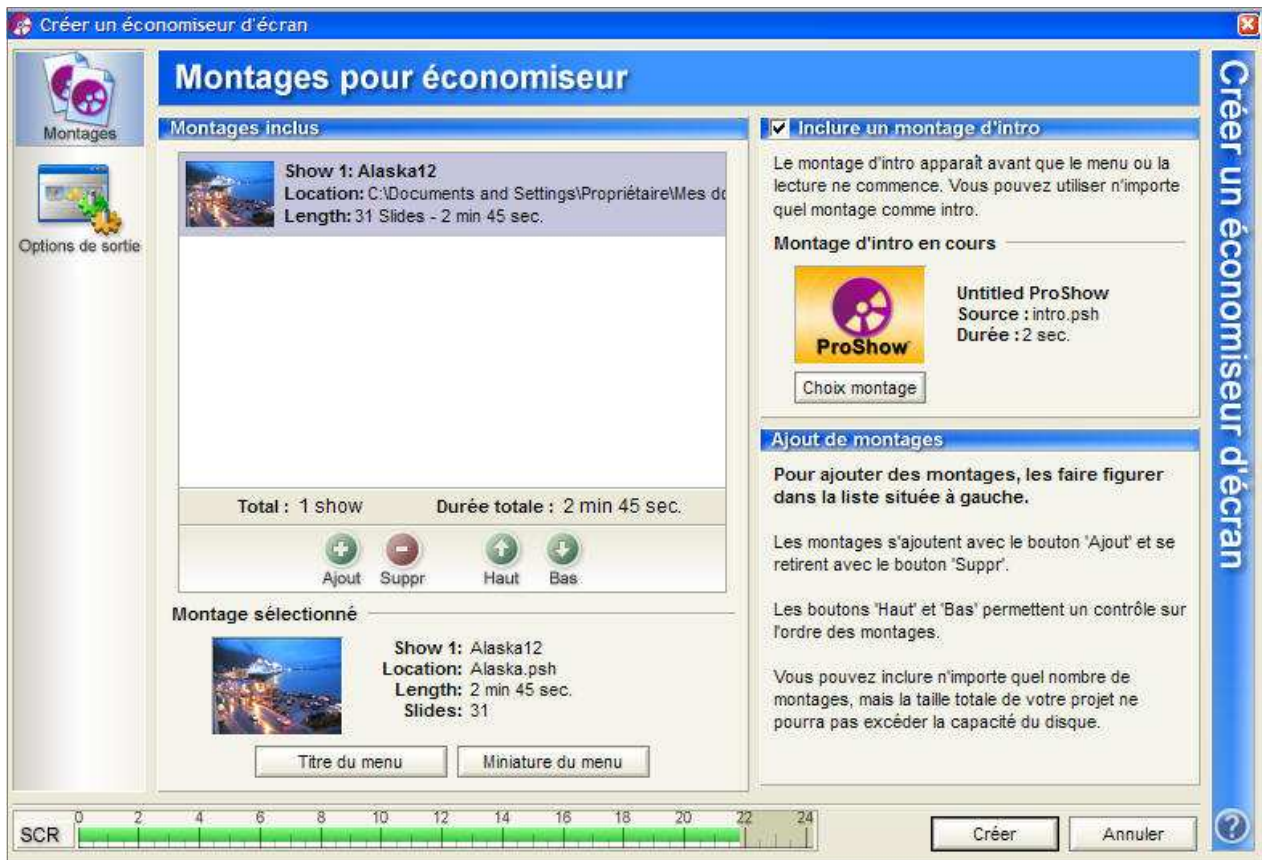


Le principe du partage en ligne est de pouvoir télécharger sur le site de Photodex des montages que vous avez réalisés afin de les montrer à la communauté internautes.

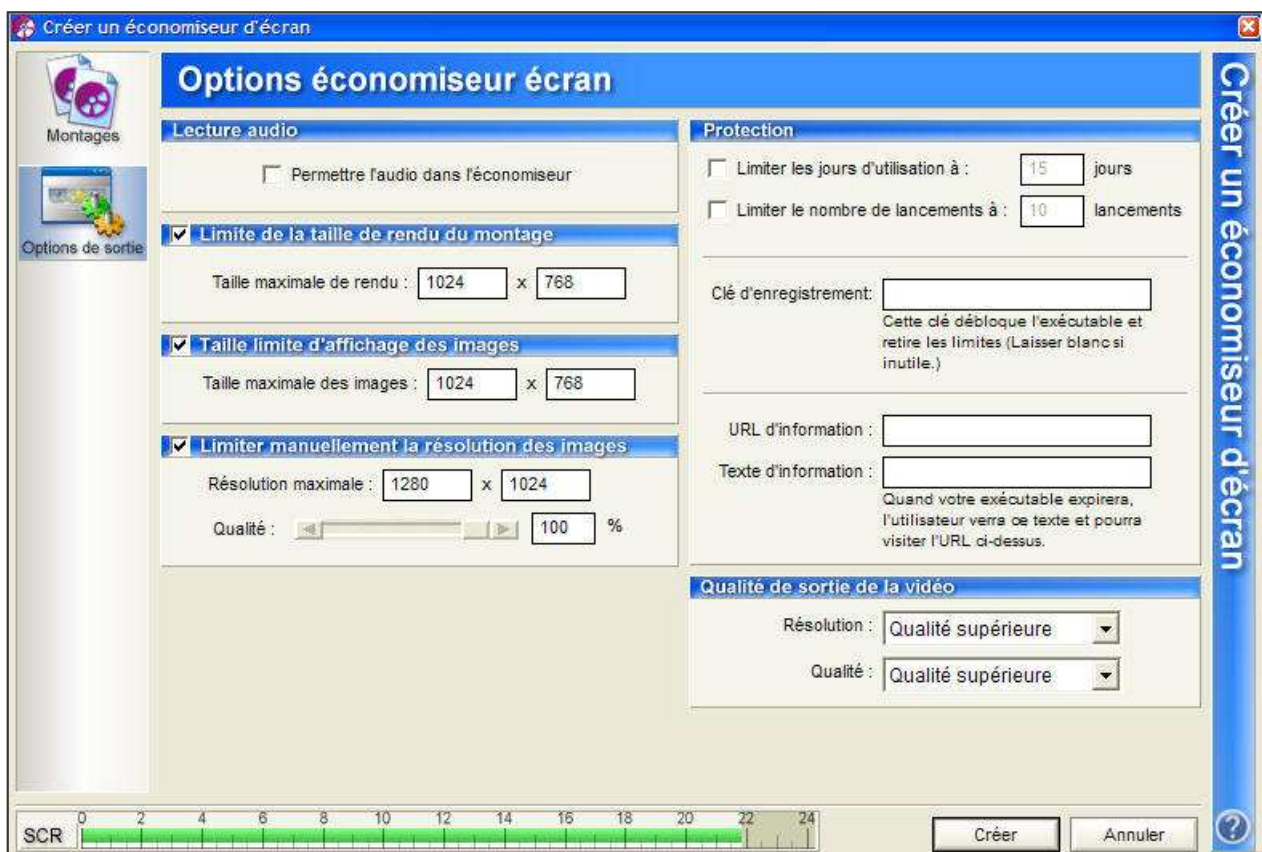
Il faut au préalable s'être enregistré comme membre.

Tutorial ProShow Gold (version 2.6)

Sortie fichier économiseur d'écran

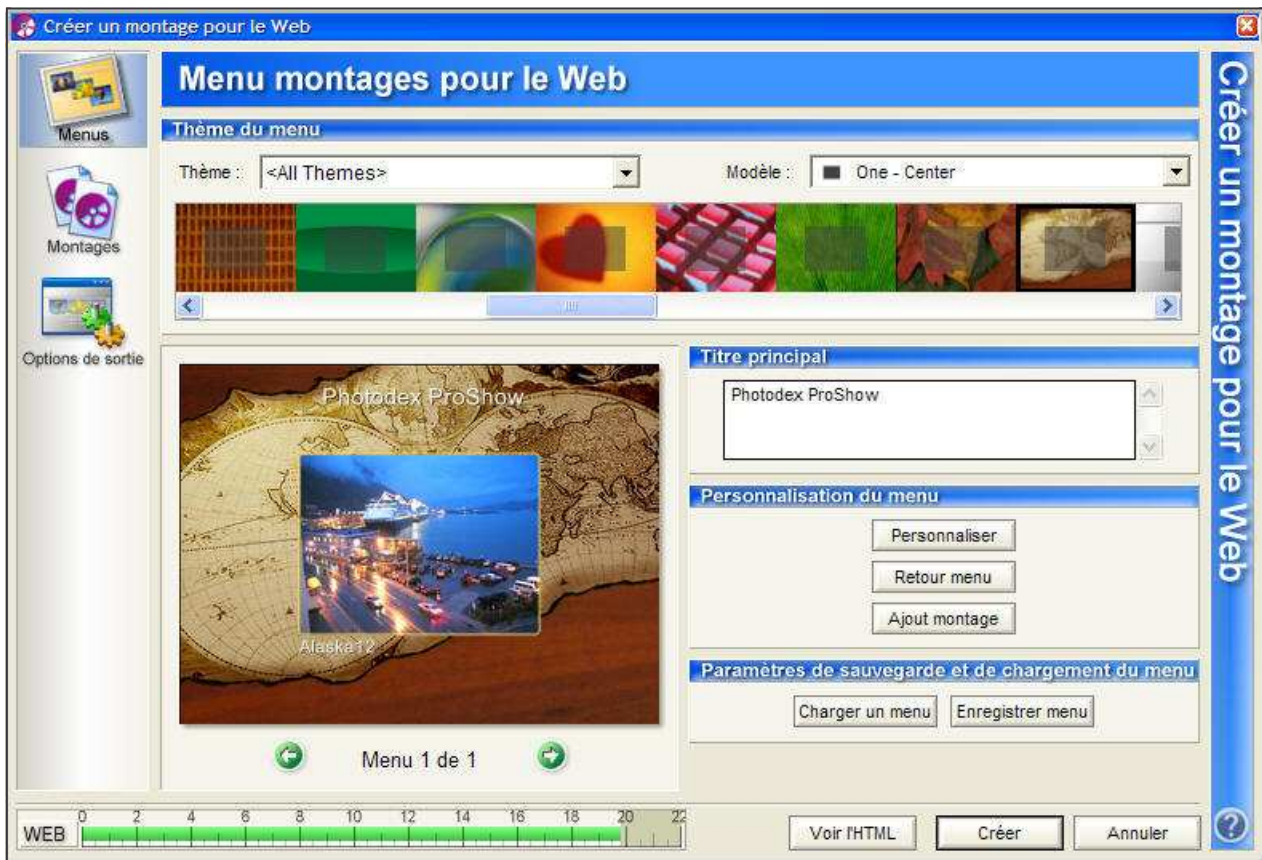


Les paramètres sont identiques à ceux de l'exécutable. A la fin de l'opération, l'économiseur s'auto installe sur votre PC, mais vous pouvez également récupérer le fichier pour l'envoyer à un ami.

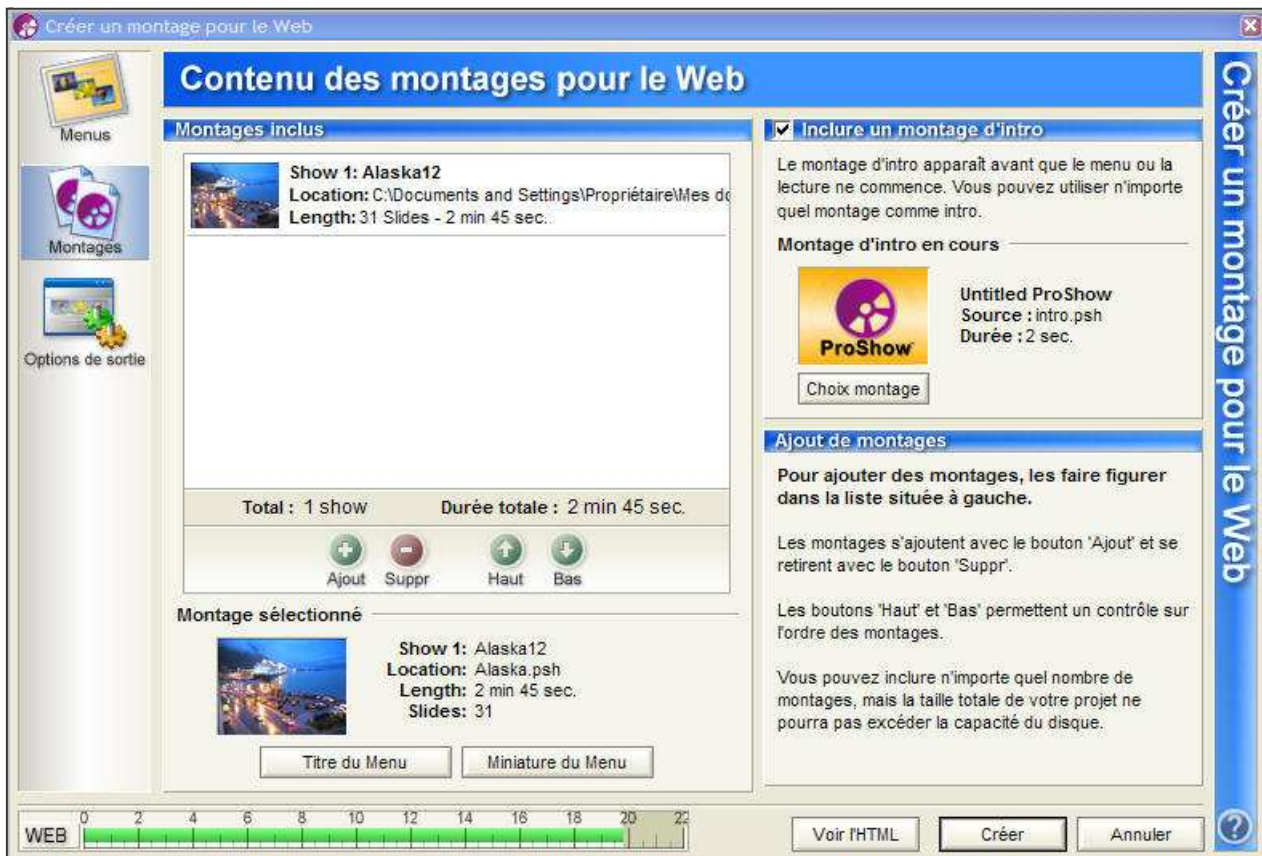


Tutorial ProShow Gold (version 2.6)

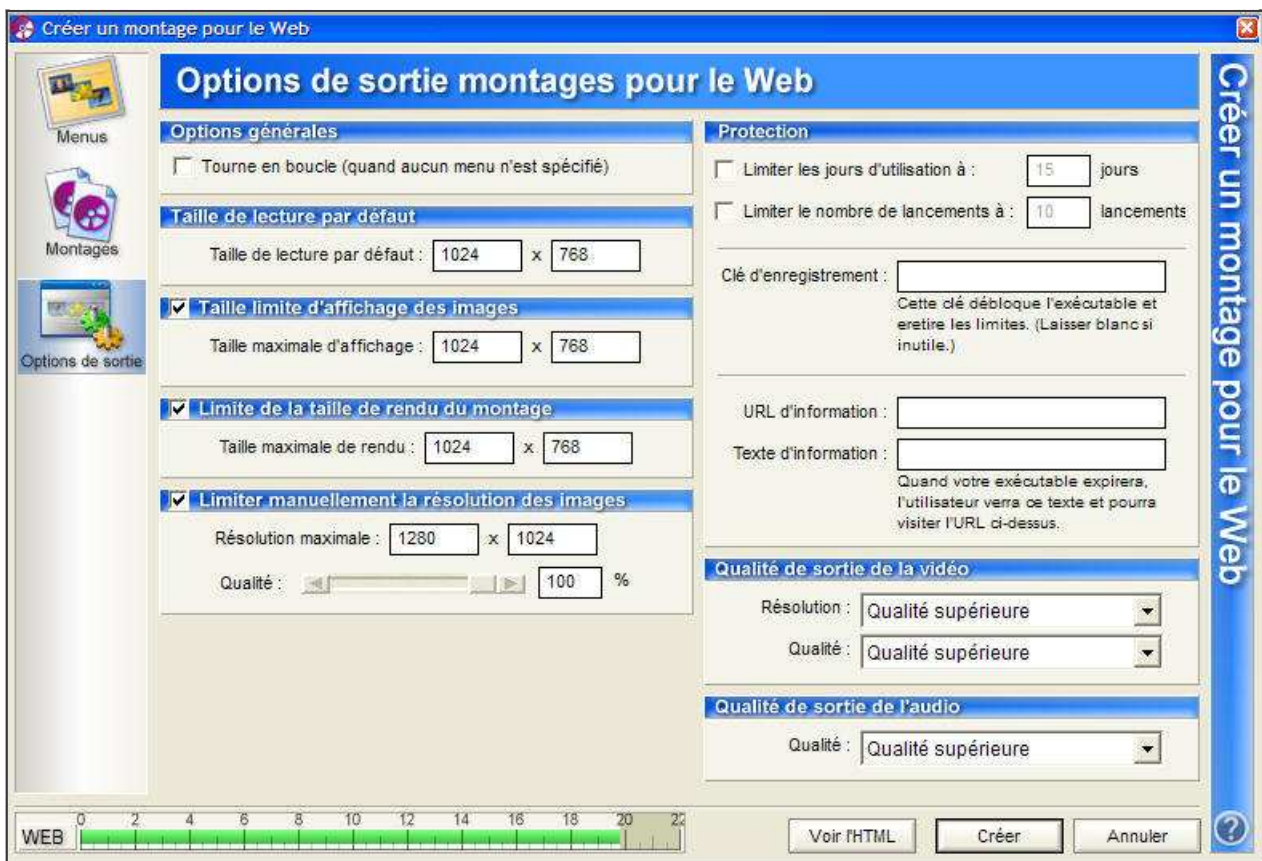
Sortie fichier pour le Web



Les fenêtres **Menu** et **Contenu** sont identiques à celles des sorties DVD (voir pages 30 à 36)

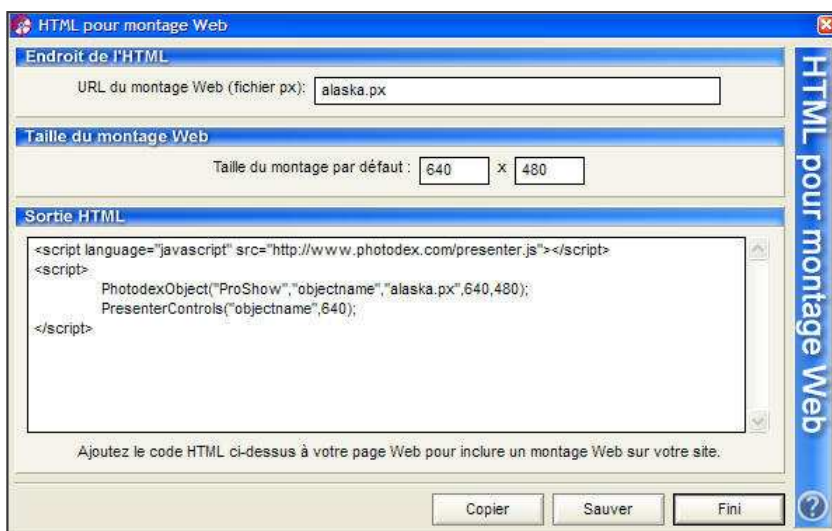


Tutorial ProShow Gold (version 2.6)



La fenêtre des options de sorties est identique à celle des DVD (voir page 38)

Les procédures de création du fichier sont identiques à celles de l'exécutable. A la fin de l'opération, ProShow Gold sort un fichier avec extension .PX que vous devrez installer sur votre serveur. Le code HTML généré demande à être modifié à 2 niveaux :



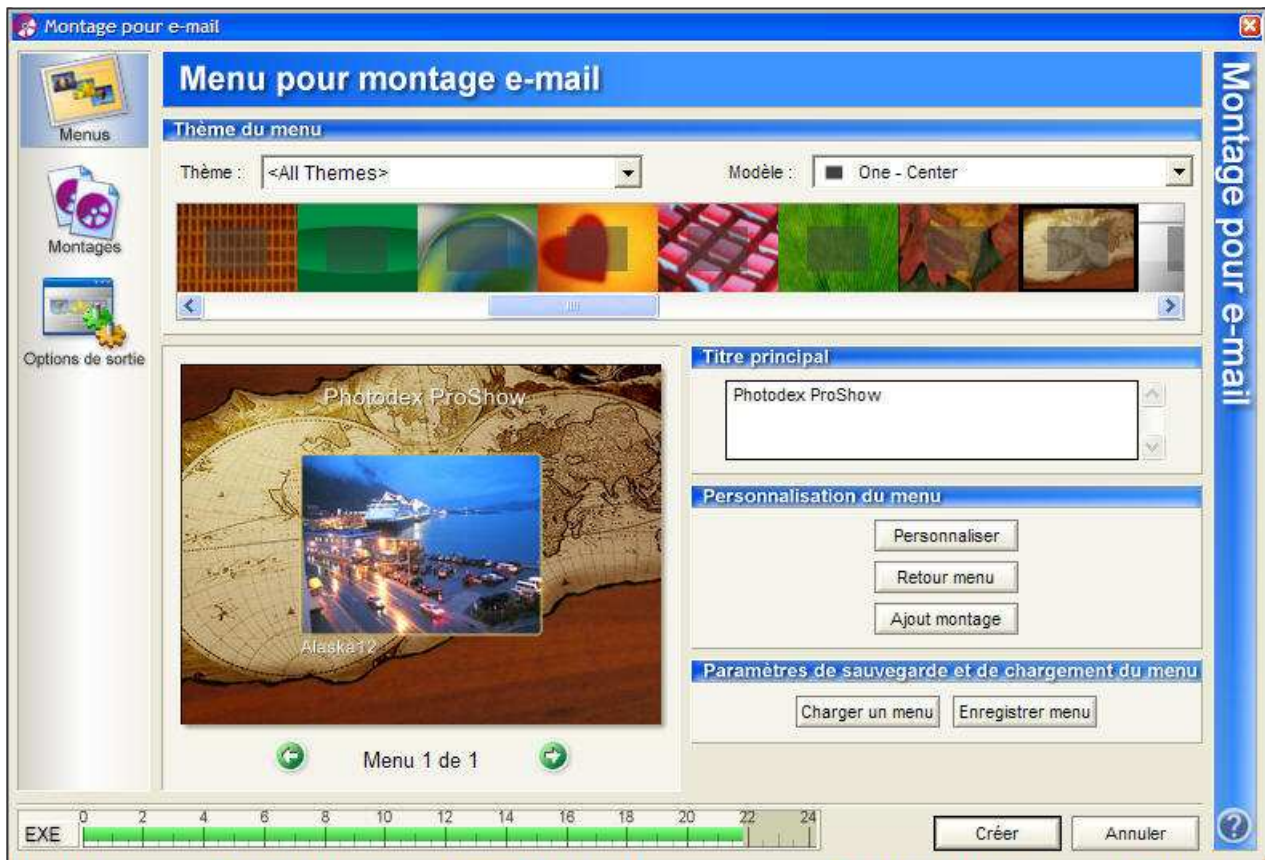
1- le nom du fichier (ici "alaska.px") n'est jamais sous la bonne forme pour être reconnu lorsque le code HTML se lance. Il faut toujours indiquer le chemin exact sous la forme "http://www.monserveur.com/fichiers/alaska.px" (c'est un exemple, ne prenez pas ce libellé comme systématique)

2- le format de sortie proposé est toujours 640 X 480 même si vous avez indiqué un autre format avant l'exécution. Moralité : modifiez également manuellement les données HTML en remplaçant 640 et 480 par

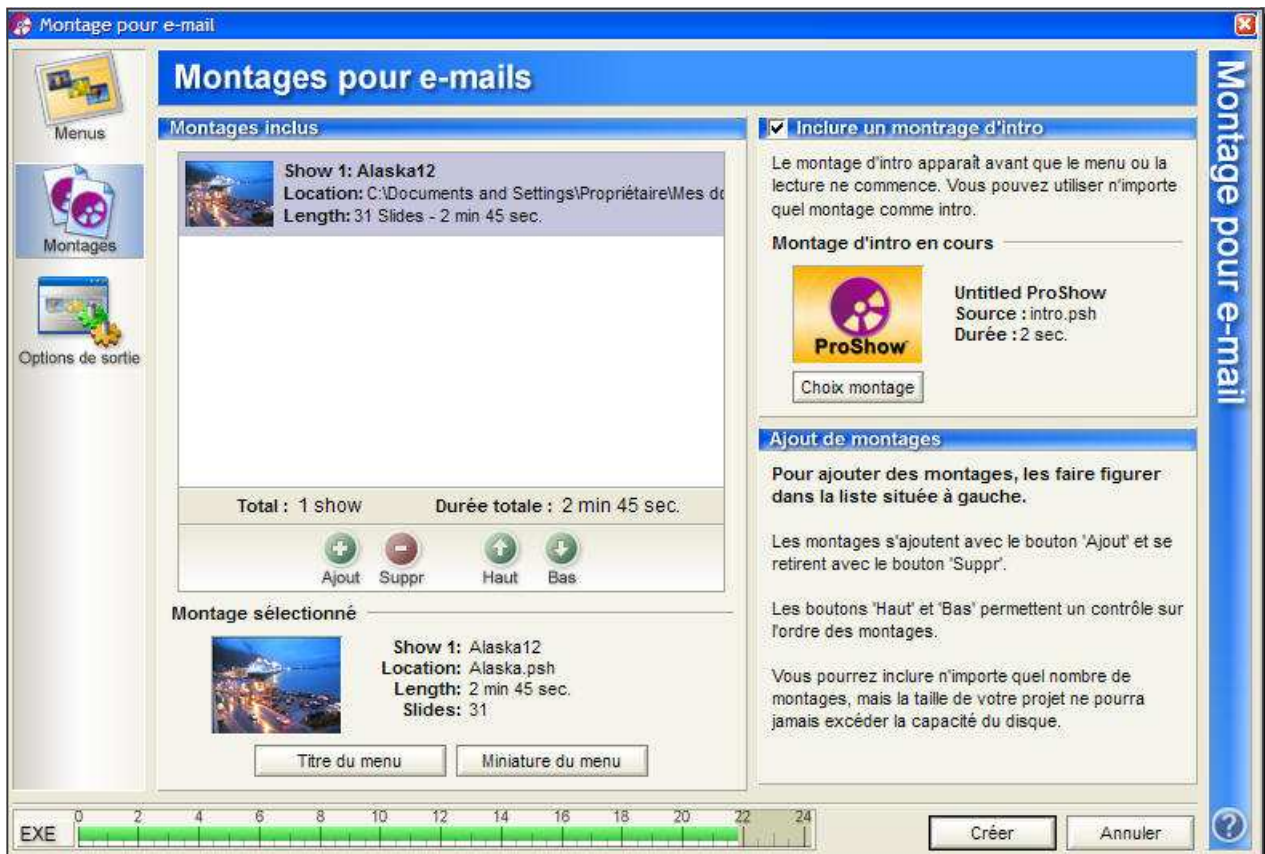
les bons paramètres ... les vôtres. Attention la dernière ligne du code est aussi à modifier, remplacer le 640 par votre propre définition de largeur.

Tutorial ProShow Gold (version 2.6)

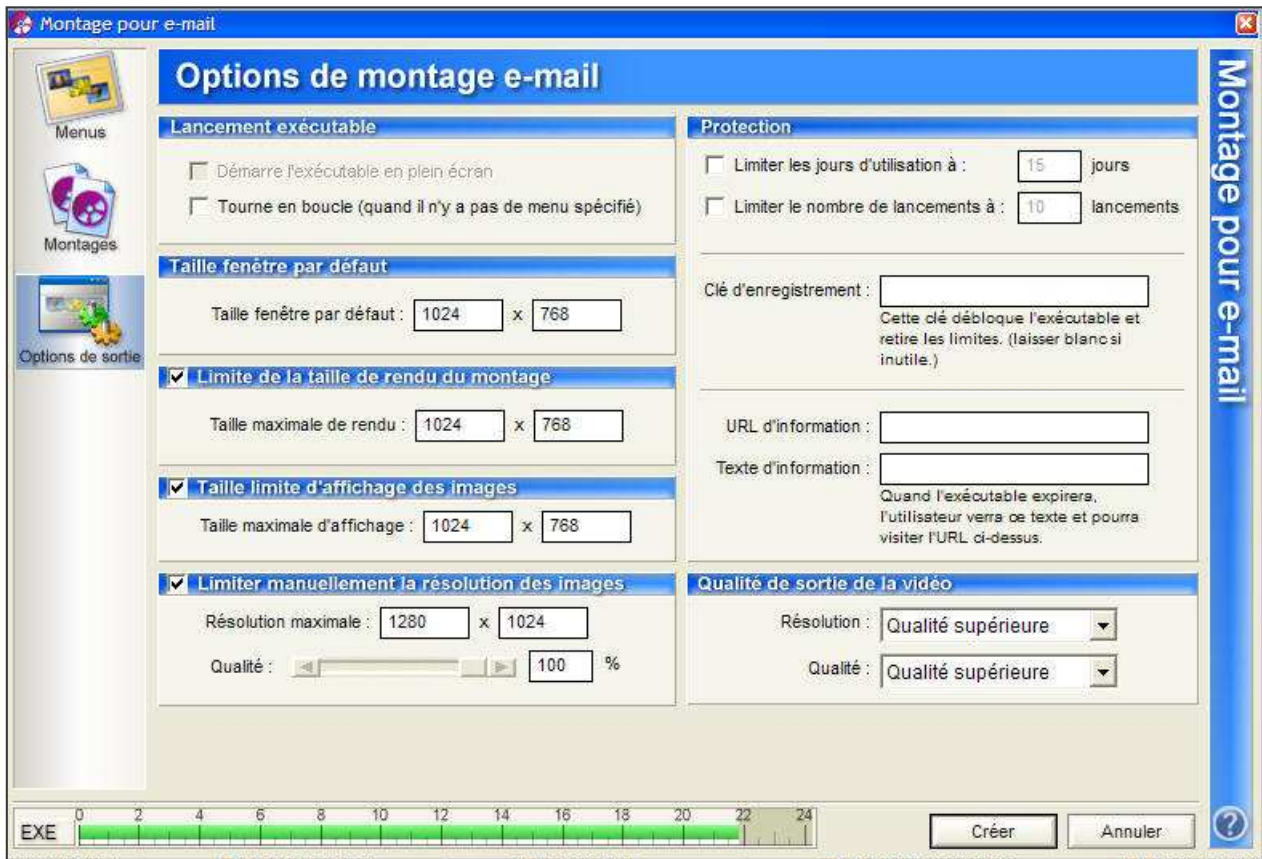
Sortie pour fichier e-mail



Les fenêtres **Menu** et **Contenu** montage sont identiques à celles des sorties DVD (voir pages 30 à 36)



Tutorial ProShow Gold (version 2.6)

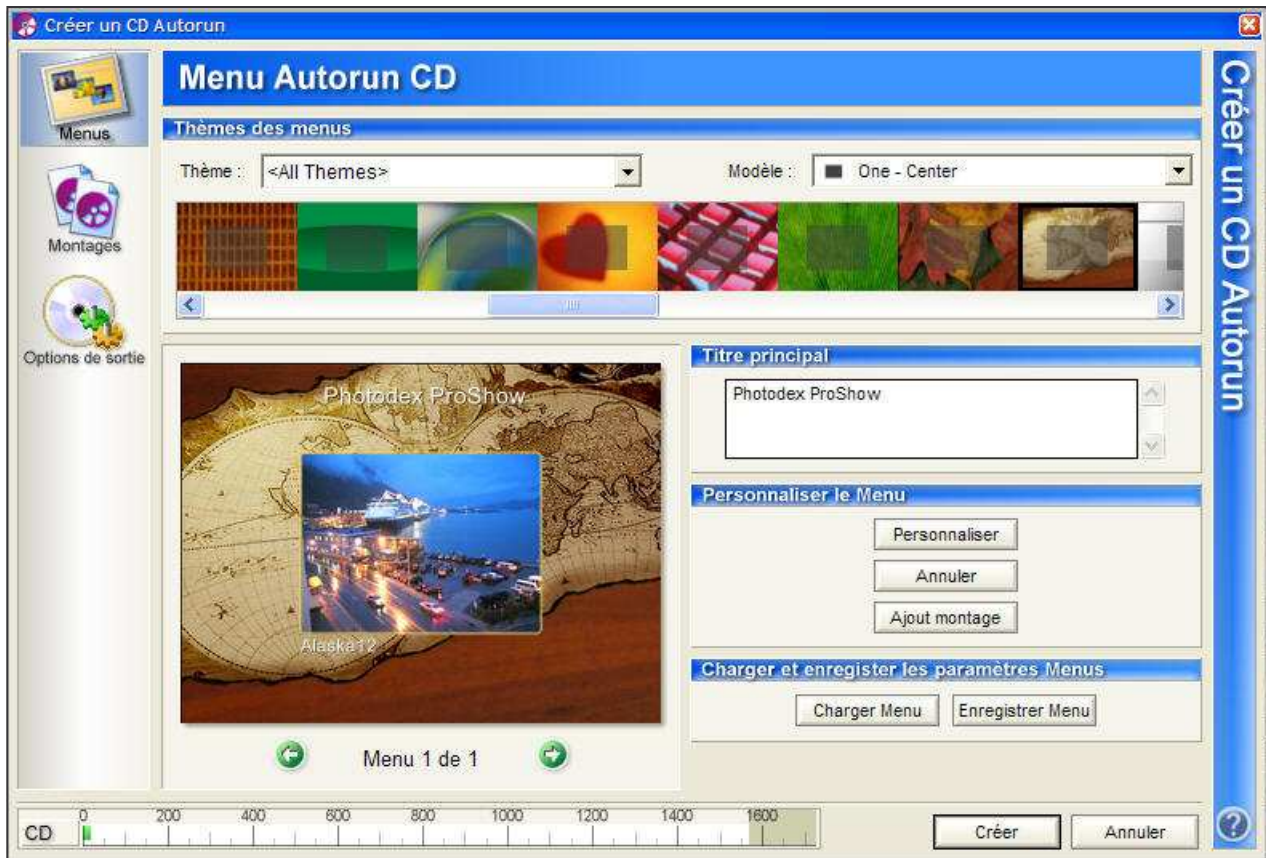


Les options de sorties sont identiques à celles des exécutables (voir page 38)

Une fois le fichier créé, ProShow vous demandera l'adresse e-mail où envoyer ce montage. Vos propres données e-mail devront avoir été au préalable validées dans les **Préférences** (touche F3)

Tutorial ProShow Gold (version 2.6)

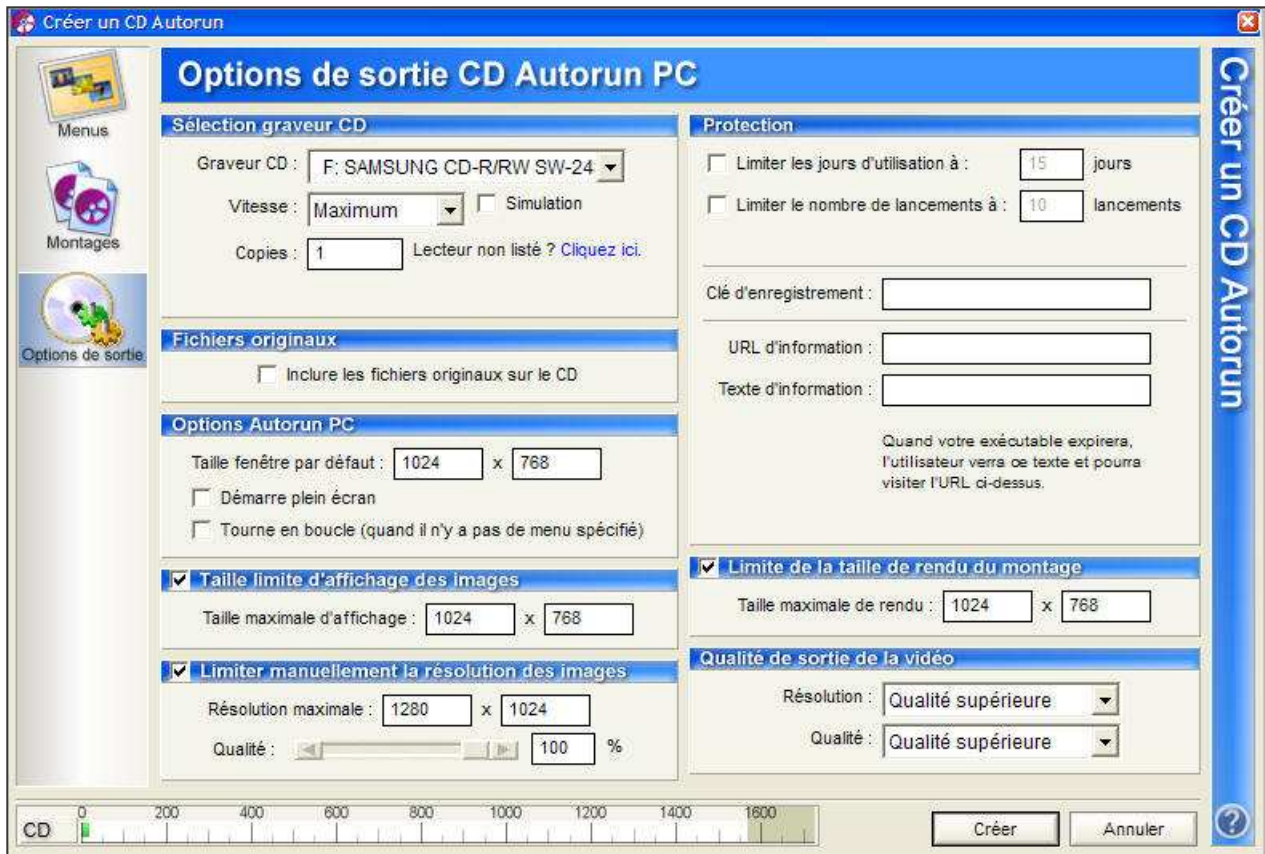
Sortie pour CD Autorun



Les fenêtres **Menu** et **Contenu** montage sont identiques à celles des sorties DVD (voir pages 30 à 36)



Tutorial ProShow Gold (version 2.6)



La fenêtre des **Options de sortie** est identique à celle des sorties DVD (voir page 39)

Cette fonctionnalité sera utilisée quand vous voudrez créer un fichier exécutable (.EXE) à graver directement sur un CD sans passer par une création préalable sur votre disque dur.

Annexes

Quelques textes qui se rapportent au thème du diaporama et de la vidéo qui peuvent rendre service dans le cadre de l'utilisation de ProShow Gold

Gravure d'un diaporama sur un DVD

On entend souvent (et on lit souvent) qu'il n'est pas possible d'obtenir des diaporamas de qualité une fois gravés sur un DVD pour être visionnés sur un lecteur de salon. De nombreux fils sur les forums font état de ce problème, il m'a semblé intéressant d'expliquer certaines choses.

D'abord, l'intérêt de faire un diaporama sur un DVD.

Il est multiple : le passer à la famille, à des amis ou simplement se faire plaisir en le visionnant sur son écran TV grande largeur. Un autre intérêt c'est pour l'envoyer à une personne qui n'a pas accès au Net ou pas l'ADSL. Enfin, et ce n'est pas le moindre des intérêts, pour pouvoir stocker plusieurs diaporamas à la suite ou même un seul très gros.

Ensuite, la qualité.

Je ne disconviens pas que la qualité d'un diaporama gravé sur un DVD est un peu moins bonne qu'un .EXE sur son PC. Les raisons sont connues, la vidéo nécessite un encodage qui réalise un compromis d'une part entre taille et qualité finale et d'autre part entre numérique et analogique.

Certains diront, et je les rejoins, qu'un DVD commercial a une très bonne qualité vu sur une TV d'où le pas que l'on peut allègrement franchir : *on sait faire de très bons DVD* et d'où la question qui en découle : *comment ?*

Si l'on sait faire tenir un excellent film d'1 h 40' avec son Dolby Surround DTS 6 pistes et tutti quanti sur 8 Go, je devrais être capable de sortir un beau diaporama de 5' en simple stéréo sur les 4.5 Go d'un DVD vierge ! Humm ? Logique ?

Pas si simple

Un diaporama sorti en .EXE exploite les capacités d'une carte graphique et d'un processeur à l'aide d'un algorithme qui est particulier pour chaque logiciel. Il n'est donc pas exploitable en mode vidéo, ce mode répondant à d'autres critères.

Il va donc falloir encoder la sortie en mode vidéo pour qu'elle puisse être lue par un lecteur de salon qui n'a aucune connaissance de l'informatique et dont la carte graphique n'est autre que l'écran de TV.

Cet encodage se compose de 2 parties : un codage de format et un codage de compression. Il va devoir se plier à une contrainte de taille (si j'ose dire) : la résolution maxi de l'écran TV qui est en PAL 720 x 576 pixels. D'où, une première question : *pour faire mon diaporama dois-je utiliser des photos dont la taille est bien supérieure à cette limite de sortie ?*

Ensuite, il faudra choisir dans la panoplie d'encodeurs disponibles sur le logiciel de diaporama que l'on utilise celui qui va me donner la meilleure qualité. A ce stade, je ne parle même plus de rapport qualité/poids du fi-

chier car on va considérer que disposant de 4.5 Go, le problème de la place disponible n'en n'est pas un. Jusqu'à ces derniers mois, l'encodage de compression roi était le MPEG-2 ou le DivX. On les trouve sur la quasi totalité des systèmes informatiques et vidéo et, sauf cas extrêmes, tout lecteur de salon lit un fichier encodé en MPEG-2 ou DivX.

La technologie aidant, de nouveaux encodeurs de compression ont fait leur apparition : DivX 5 et MPEG-4 notamment. Ils ont pour particularité d'être plus performants et de fournir des fichiers plus compacts.

Mais peut-on se passer d'un encodage ?

Non, pas intégralement pour la bonne raison qu'on ne sait pas faire lire un fichier binaire (issu de l'informatique) dans un système vidéo purement analogique. D'où les codages de formats : exemple l'AVI (PC), le MOV (Apple), le RM (Real Media), ... On peut se passer par contre du codage de compression mais ceci va générer un fichier extrêmement lourd et donc difficilement relisible on verra pourquoi un peu plus loin.

Pour expliquer le rôle de la compression, on va se servir de calculs mathématiques simples.

La vidéo exploite un fichier d'images sur une ligne de temps : exactement 25 images par seconde. D'où un premier calcul simple : diaporama de 5' = 300 secondes = 7500 images. Si en moyenne chaque image fait 200 Ko, on obtient un fichier théorique de 1.5 Go. D'où un second calcul encore plus simple : sur un DVD de 4.5 Go, je ne pourrai graver que 15' de diaporama.

Tout le rôle de la compression va donc être de ruser pour diminuer cette taille de fichier. Première piste : inutile de dupliquer inutilement des données quand une image reste fixe, l'algorithme de compression ne va donc conserver que le poids de ladite image auquel il va attribuer un coefficient multiplicateur. Exemple : une image de 200 Ko qui reste fixe 5 secondes devrait en théorie générer $25 \times 5 = 125$ images soit 25 Mo. En définitive, dans le fichier compressé elle sera représentée par 200 Ko plus quelques octets lui disant de se dupliquer 125 fois. Cet algorithme n'est pas dit "destructeur" car il n'a en rien altéré la qualité de l'image, mais tout n'est pas aussi simple. Dès qu'il y a un mouvement quelconque (zoom, panoramique, transition, affichage de titre, ...) l'algorithme précédent n'est plus applicable et va devenir donc un peu "destructeur" au niveau de la qualité car il va travailler par extrapolation continue. D'une image qui bouge, il va retenir son état au départ

Tutorial ProShow Gold (version 2.6)

(200 Ko dans notre exemple précédent) auquel il ajoutera toutes les X images le résultat de son calcul d'interpolation avec le point d'arrivée à la Xième image. Plus le X est petit plus la qualité de la compression sera bonne. On voit tout de suite que les fondus sont les parents pauvres de ces compressions car il faudrait, en théorie, un calcul toutes les images (donc pas d'extrapolation) pour réaliser de superbes fondus enchaînés. Comment sont déterminés les X ?

Bonne question L'algorithme général possède ses propres paramètres, mais dans un bon encodage on devrait pouvoir les modifier. On dit qu'en pratique $X = 6$ soit 4 interpolations par seconde mais le taux de flux va aussi modifier quelque peu les données.

Il existe 2 manières de coder : à flux à taux constant (CBR = constant bit rate) et à flux à taux variable (VBR = variable bit rate). A taux constant, le même flux va encadrer le codage, c'est à dire que le débit de données qui sera relu sera identique tout au long du fichier. C'est pratique car, en fixant un certain taux on sait d'avance quelle sera la taille du fichier final. Mais ce n'est que pratique ... L'inconvénient majeur est que ce taux ne peut pas prendre en compte totalement les variations d'intensité du mouvement de l'image tout au long du diaporama. C'est donc un choix qui sera plutôt utilisé pour des montages simples sans de grands à-coups dans l'intensité. A l'inverse, si votre montage est soumis à de fortes variations aussi bien dans les transitions, panoramiques, zooms, ... il conviendra de choisir le taux variable qui permettra justement de s'adapter aux dites contraintes. L'inconvénient, car il en existe un, c'est que vous dépassiez à un moment donné la limite physique de vitesse d'accès en lecture de votre lecteur de DVD, ce qui aura pour effet des saccades, des sautes dans le son ou autres phénomènes gênants.

Tout ceci c'était la théorie, passons à la pratique.

Quel encodeur utiliser ? Quels paramètres employer ?

Je n'ai aucune des réponses à ces questions car elles seront fonction :

- 1- des possibilités de votre logiciel de diaporama en matière de choix de codeurs (codecs)
- 2- des aptitudes du lecteur DVD final à lire le codec que vous aurez choisi

Vous voyez donc déjà que l'affaire n'est pas gagnée. Et pourquoi les fils des forums spécialisés sont souvent remplis de questions : pourquoi est-ce que je n'arrive pas à lire mon DVD ?

Il y a malgré tout une réponse quasi universelle : utiliser le MPEG-2. C'est pratiquement sans risques mais sans fioritures non plus : une qualité moyenne, souvent décevante pour qui a l'habitude de sortir des fichiers .EXE.

C'est le seul choix que propose notamment Proshow Gold et Producer (avec un peu de paramétrage supplémentaire dans la version Producer au niveau du taux de bit rate)

Sur VideoStudio 9, la panoplie est complète c'est AVI, MOV, RM, WMV, ... et la palette d'encodeurs est parmi les plus complètes que je connaisse. Chaque encodage est paramétrable ce qui permet de se créer des gabarits de sorties sauvegardables sur le disque afin de les réutiliser lors de créations ultérieures. Vous pourrez sortir le nec plus ultra : fichier MPEG-4, son Dolby Digital Surround et Haute Définition (1280 x 720 et plus si affinités). Ceci supposera que le DVD ne pourra être lu pour le moment que sur un PC, la Haute Définition n'ayant pas encore fait sa démocratisation au niveau TV/Vidéo.

Dernière question : peut-on sortir sur des DVD double-face ?

Oui si le logiciel le permet, entre autres VideoStudio, Adobe Premiere et Sony Vegas ... que du beau monde !

J'ai évoqué au début la question de savoir quelle taille d'image utiliser si on doit sortir en 720 x 576.

Là encore, ce n'est pas aussi net qu'il en paraît. Je serais tenté de dire que votre logiciel se débrouillera de toute façon de ce problème qui n'en n'est pas un pour lui sauf que ça va allonger le temps de traitement du fichier d'une part et que les redimensionnements faits par le logiciel ne correspondront peut-être pas avec le cadrage adéquate recherché.

D'où ma préférence pour un travail en amont et un redimensionnement préalable avec le cadrage que vous aurez choisi.

Sachez enfin que le format PAL se décline également en mode 16:9 qui est un format magnifique pour traiter notamment des diaporamas à caractère paysagers.

Bon courage pour votre prochain DVD.

Jeep