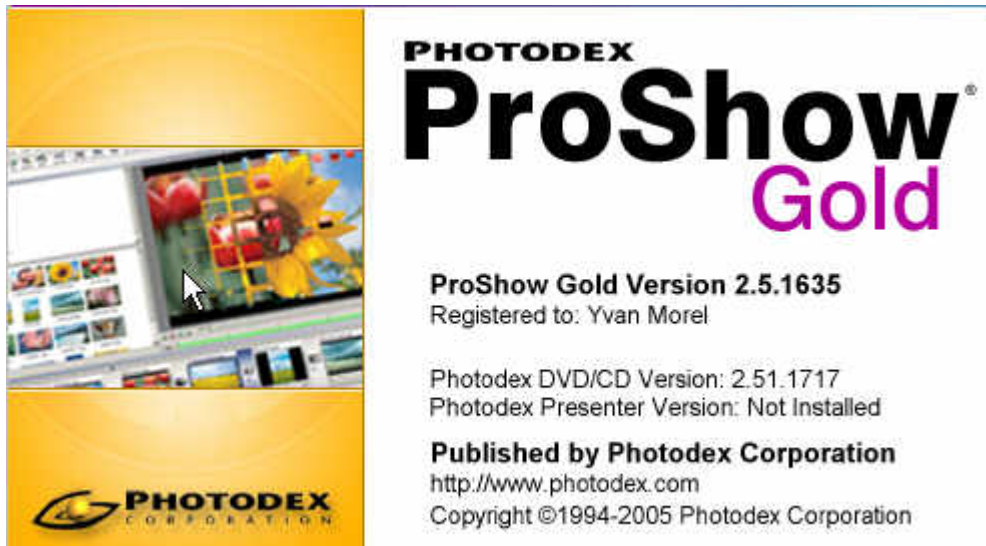


Didacticiel ProShow Gold version 2.5



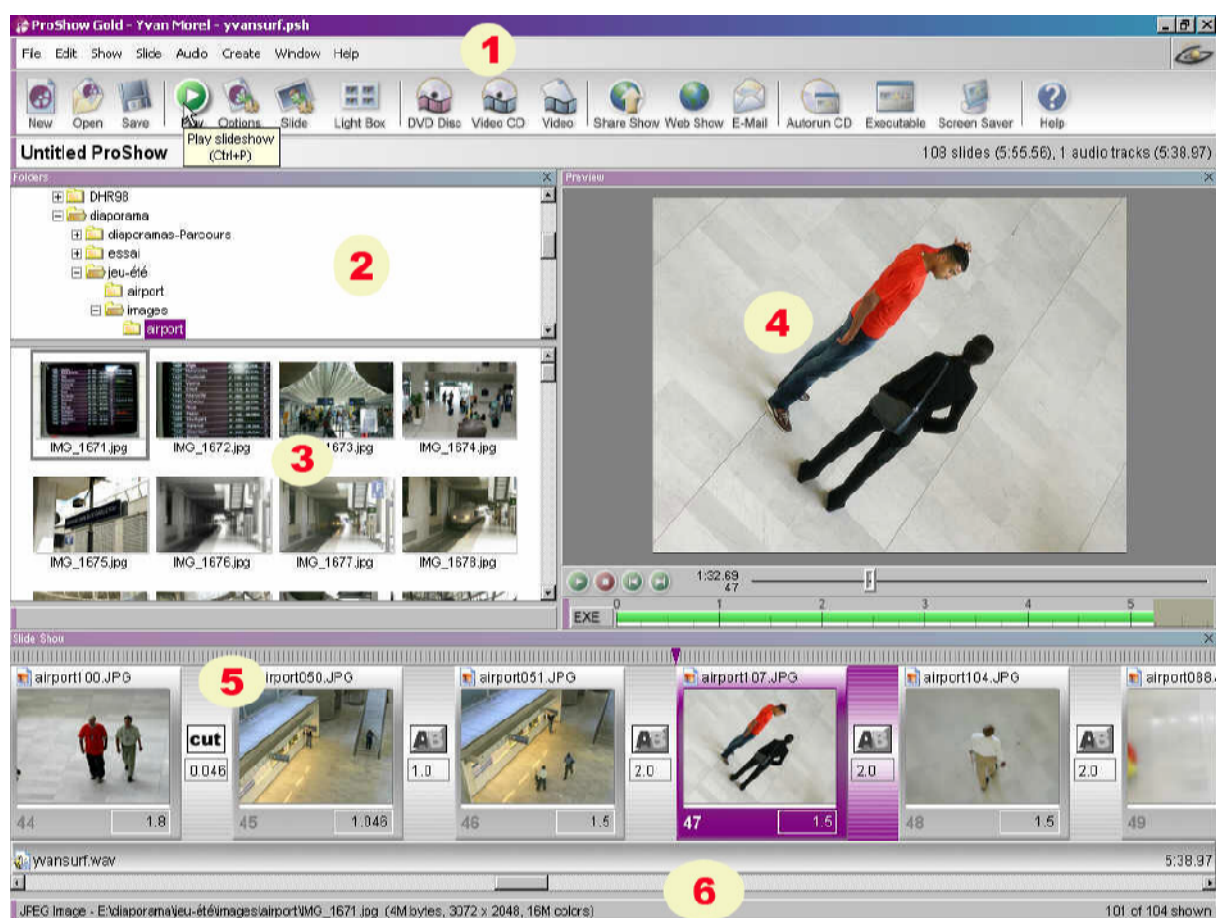
Ce didacticiel comprend plusieurs modules.

1. Présentation de ProShow Gold version 2.5
2. Création d'un montage
3. Le son avec ProShow
4. Création d'un exécutable (DVD -SVCD- EXE...)

Présentation De ProShow Gold - version 2.5

A l'ouverture, ProShow se présente ainsi :

1. Une barre de menu, défilant et par icônes,
2. L'explorateur de fichiers.
3. L'affichage des diapos du répertoire sélectionné.
4. La fenêtre de visualisation d'une diapo sélectionnée.
5. La « slide show » - fenêtre de montage des diapos
6. La « soundtrack » fenêtre de montage son.



Les menus -

1



File - fichier.

Il contient :

- New show - nouveau diaporama
- **Open** - ouvrir (fichier)
- **Close** - fermer (fichier)
- **Save** - enregistrer
- **Save as** - enregistrer sous
- **Revert** - récupération de la dernière sauvegarde du montage.
- **Collect Show files** - liste des diapos utilisées dans le montage.
Une copie ou une gravure sur CD peut être effectuée.
- **Recent files** - derniers montages lancés pour un accès facile.
- **Exit** - quitter

Edit - édition.

Il contient :

- **Undo** - annule la dernière opération
- **Redo** - reprend la dernière opération
- **Cut** - couper
- **Copy** - copier
- **Paste** - coller
- **Select all** - tout sélectionner
- **Select inverse** - si des diapos sont déjà sélectionnées c'est l'inverse qui sera sélectionné par cette fonction.
- **Select none** - désélectionne les diapos
- **Préférences** - Réglage des différents paramètres personnalisés.

Show - montage

- **Play show** - lancer le diaporama.
- **Stop show** - Arrêter le diaporama.
- **Show options** - Options du montage (point important développé plus loin)



- **Set show thumbnail** - fenêtre de sélection de la diapo qui sera utilisée comme vignette de lancement du montage dans le menu.
- **Set show title** - choix du titre à placer sous la vignette pour lancer le montage.

Ces 2 dernières fonctions se retrouvent lors de la création d'un EXE, d'un CD, d'un DVD et elles ne sont donc d'aucune réelle utilité.

Slide - (Diapo)

- **Slide options** - Options des diapos
- **Go to slide #** - Aller à la diapo #
- **Shift slide left** - Aller sur la diapo de gauche
- **Shift slide right** - Aller sur la diapo de droite
- **Insert blank slide** - Insérer une diapo vierge
- **Delete slide** - Supprimer la diapo
- **Delete all slides** - Supprimer toutes les diapos
- **Randomize motion effect** - effets de mouvement aléatoire
- **Randomize order slide** - classement aléatoire des diapos
- **Randomize transitions** - transitions aléatoires
- **Scale slide image** - fenêtre des paramètres de tailles des diapos
- **Remove slide images** - supprime la/les diapos
- **Remove slide audio** - supprime le son

Audio

- **Sync Selected slides** - Synchronise les images sélectionnées avec la bande son.
- **Synchronise selected slide to track** - Affiche une fenêtre permettant de choisir parmi les sons entrés, celui à synchroniser.
- **Save music from CD** - grave la musique sur CD et demande au préalable si un copyright doit être placé sur le CD.
- **Synchronise show to audio** - synchronise la durée des images et les transitions sur la durée totale de la bande musicale. Cette disposition standardise les durée risquant de rendre monotone le montage.



- **Record slide timing** - table de synchronisation « à la volée » des images et du son. (voir module séparé) Intéressant pour un travail en Cut.

Create - création

- **Create DVD** - création de DVD
- **Create video CD** - Crée une vidéo pour CD (VCD - SVCD - XVCD - XSVCD)
- **Create video file** - Crée un fichier vidéo
- **Create autorun CD** - Crée un CD avec lancement automatique
- **Create executable** - Crée un fichier exécutable (EXE)
- **Create screen saver** - Crée un diaporama de fond d'écran de veille
- **Create web show** - Crée un montage destiné au web (avec page html)
- **Send as Email** - Envoie le montage par courriel. (le paramétrages POP3 et SMTP doivent avoir été entrés dans les préférences)
- **Share show online** - crée et installe le montage sur le site de Photodex pour une lecture en streaming.

Windows - Fenêtres

Ce sont les options d'affichage des différentes fenêtres de ProShow.

Elles sont toutes affichées par défaut, vous pouvez en supprimer momentanément afin de disposer de plus de place par exemple pour trier et choisir vos diapos. Vous pouvez également redimensionner chaque fenêtre par glissement des bordures de fenêtre à l'aide de la souris.

En cas de difficulté pour remettre tout en place, cliquez sur la commande :

Default layout du menu : **Windows**

La plupart des éléments de ces menus ne sont pas d'une grande utilité ; nous verrons comment passer par des « fenêtres de réglage » plus rapidement.

Ces informations sont données essentiellement pour que tous ces termes puissent être compris. L'usage éventuel sera vu dans le second module.

La fenêtre Lightbox présente l'avantage de montrer environ 35 diapos sur une page d'écran en 1024x768. Pour ce faire, une fois cette fonction sélectionnée, un léger déplacement de cette fenêtre qui s'ouvre à la place de la fenêtre de visualisation, rend la barre de titre active et un clic droit permet de l'agrandir ! (particulier...)

L'explorateur de fichiers - 2

Il permet comme l'explorateur de Windows de rechercher les répertoires et les fichiers de vos images pour réaliser ou modifier un montage.

L'affichage des diapos - 3

Lorsque que vous avez sélectionné un dossier images avec l'explorateur de fichier, les images s'affichent dans cette fenêtre.

Un clic droit sur cette fenêtre ouvre un menu contextuel qui permet de paramétrer l'affichage des images, par référence de fichier ou par miniature (thumbnails) et de les classer par type, nom, taille etc.

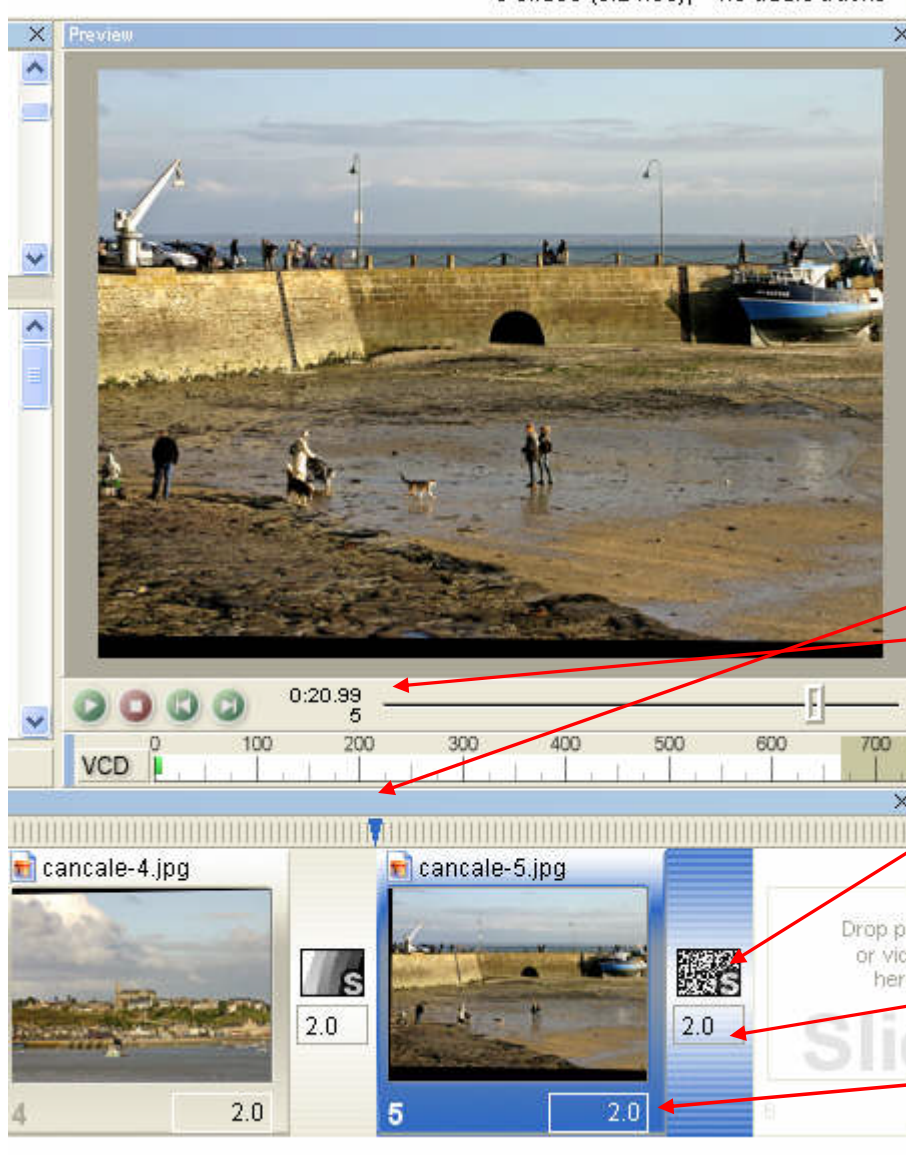
Ce menu contextuel permet également de sélectionner toutes les images (select all) ou de désélectionner les images sélectionnées (select none) ; les sélections d'images peuvent bien entendu se faire à la souris classiquement.

Attention !

Si vous utilisez la fonction **select all** du **menu** 1 vous pouvez aussi bien sélectionner les images de la fenêtre ci-dessus que vos diapos

dans la slide show (5). Veiller au préalable à donner un coup de clic dans l'une ou l'autre fenêtre afin de la sélectionner.

C'est à partir de cette fenêtre que vous faites glisser vos images sur la Slide Show ; il y a plusieurs méthodes qui seront vues dans le module 2.



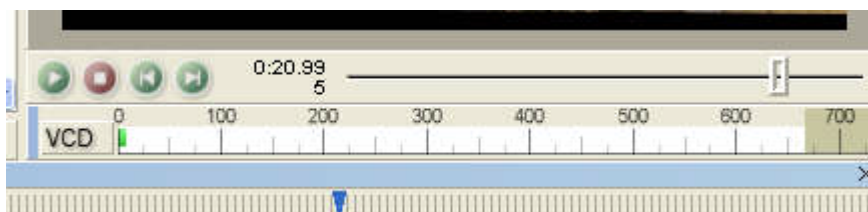
La fenêtre de visualisation des diapos - 4

Sur cette fenêtre c'est la diapo n° 5 de la Slide Show qui est sélectionnée.

La flèche bleue indique un endroit de la slide show situé à 20.99 secondes du début du montage.

Le choix des transitions ici :
La durée réglable ici :

Ici La durée réglable d'arrêt sur image

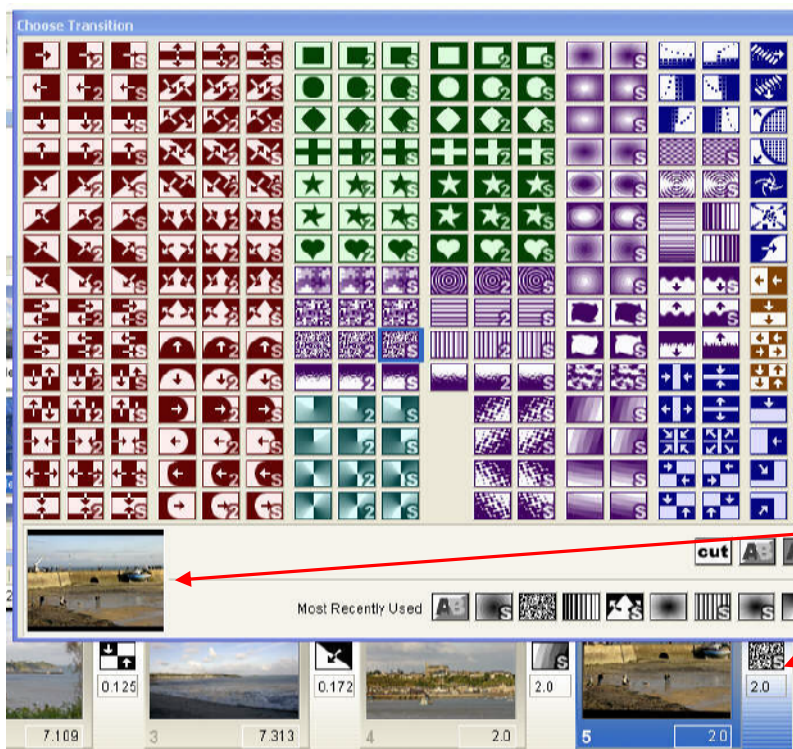


SVCD, DVD, Exécutable et le poids en MO du montage s'affiche

La flèche verte démarre la visualisation du diaporama

Le carré dans un cercle rouge arrête la visualisation

Les 2 autres touches sont le retour au début du montage ou à la fin.

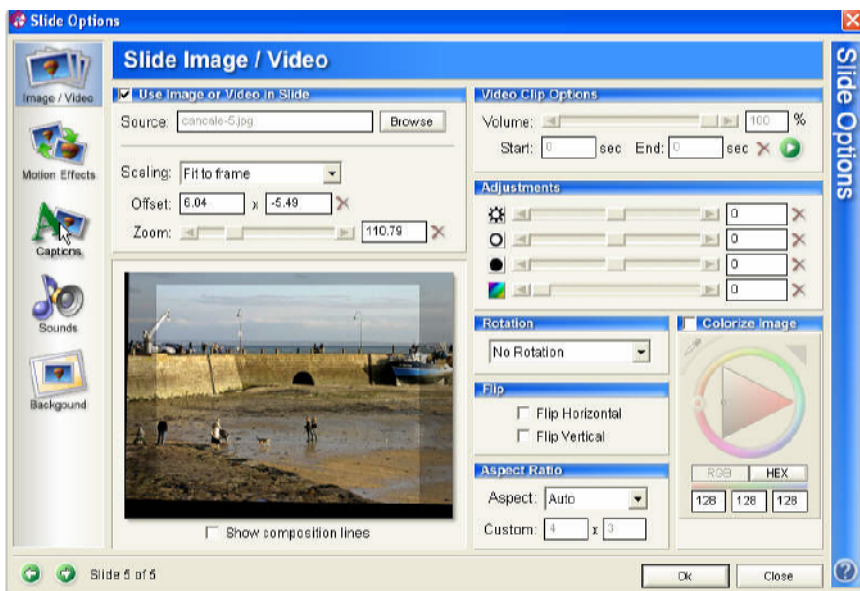


En cliquant sur l'icône des transitions, s'ouvre la palette de celles-ci.

En maintenant le pointeur sur une transition, une simulation permet de voir le résultat du choix ici

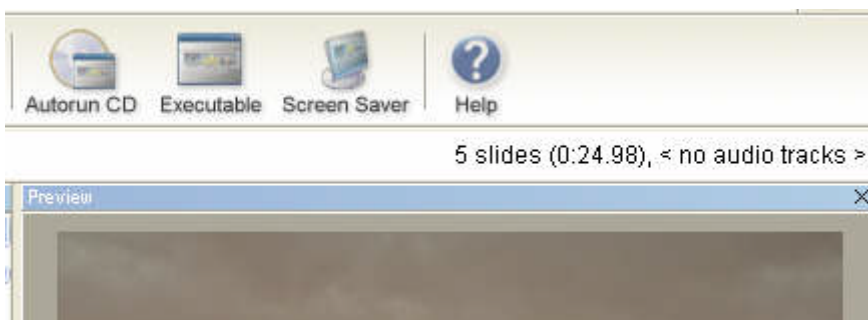
En cliquant sur une transition, celle-ci est sélectionnée et s'affiche ici

Pour changer les durées de transition ou d'arrêt sur image il suffit de rentrer le nouveau chiffre



Un double clic sur une diapo ouvre cette fenêtre.
C'est vraiment la tour de contrôle essentielle de ProShow.

Elle sera étudiée dans le module 2



Au dessus de la fenêtre de visualisation figurent les indications de durées du montage image et audio.

Ici : 5 images sur 24s98 et pas de bande audio

Fin du module 1