

Le montage avec ProShow 2.5

Module 2 - gestion des images

Dans cette seconde partie nous allons voir comment procéder pour faire un montage « images » avec ProShow. Nous verrons dans une troisième partie, l'aspect « audio ».

Les images doivent être au préalable adaptées à l'usage que l'on veut faire du diaporama. Pour le WEB, il convient de veiller au « poids » des images.

Un format de 1024x768 est raisonnable afin de pouvoir être vu par la plupart des écrans de PC ; c'est encore le format le plus répandu et c'est aussi le format le plus courant des projecteurs numériques « grand public ».

Pour une diffusion par Internet un « poids » de 300 à 500 Ko convient bien.

Si vous disposez d'un logiciel de traitement d'image (type PhotosShop ou encore Picasa2) il peut être plus pratique de classer avec, les diapositives pour votre montage ; ils permettent de les mettre dans l'ordre souhaité, de les renommer par lot dans cet ordre, ce que ne fait pas ProShow, tributaire comme l'explorateur de Windows, d'un classement par nom, numéro, taille.

Ce n'est toutefois pas indispensable.

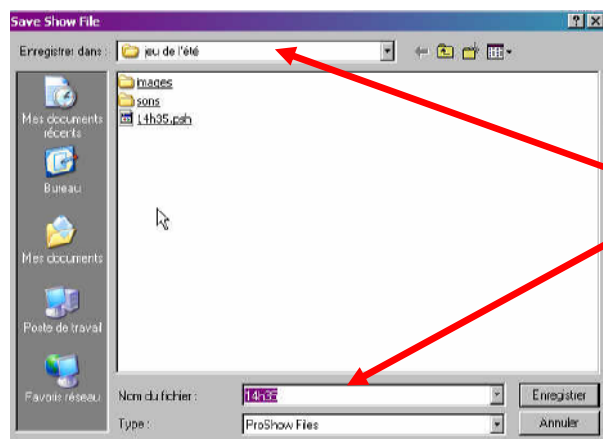
Pour chaque diaporama, il est recommandé de créer au préalable un dossier par diaporama comprenant des sous dossiers : images - sons.

Ceci évite, lorsque l'on veut retoucher un montage de voir PSG chercher désespérément des images ou des sons qui aurait été déplacés entre temps.

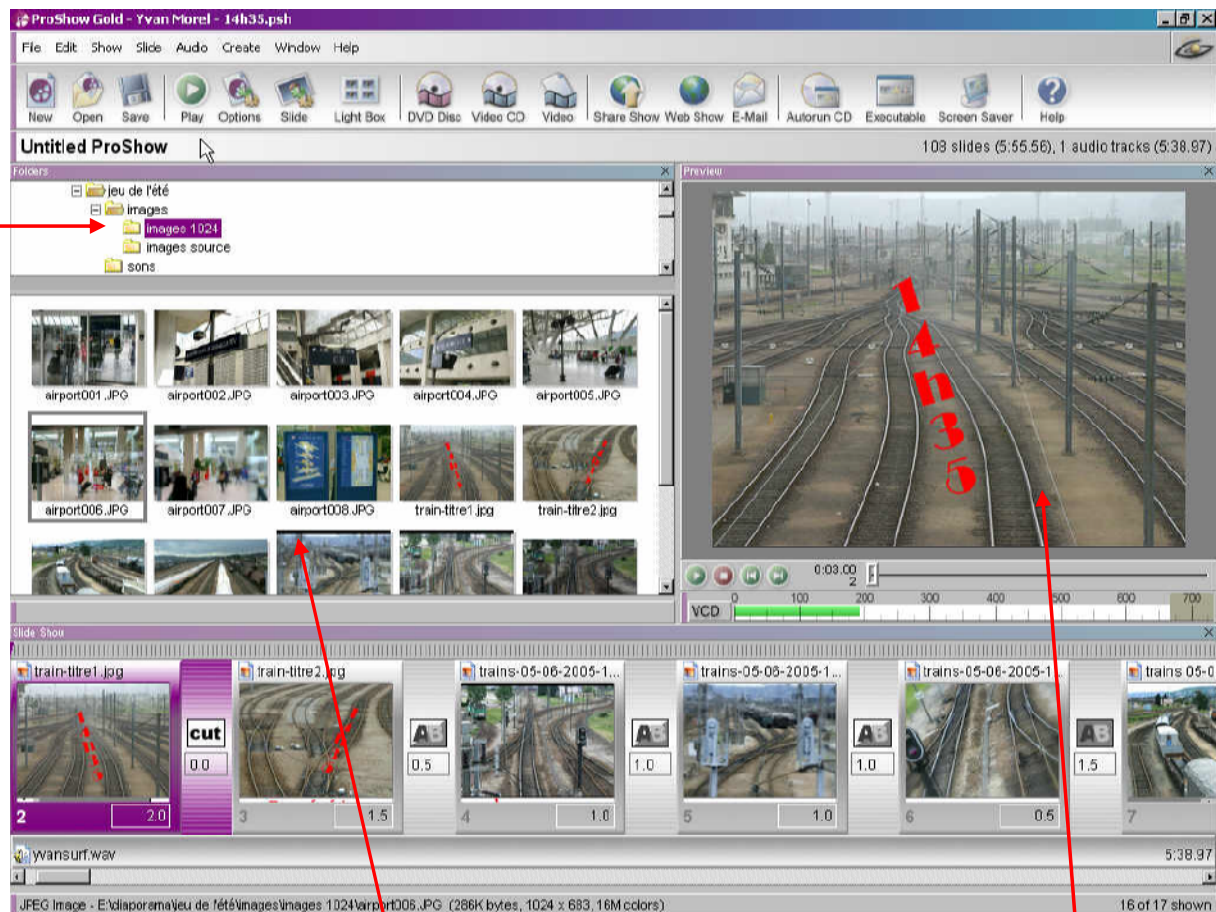
Pour ce montage j'ai créé un répertoire nommé : *jeu de l'été*, mis les diapositives d'origine dans le sous répertoire : *images/source* et celles préparées en 1024x684 pour le montage dans le sous répertoire *images/1024*.

Je conserve ainsi mes photos d'origine pour d'autres usages

Ouvrons ProShow.



Dès l'ouverture de votre nouveau montage enregistrez-le sous, dans le répertoire : *Jeu de l'été* et donnez lui un nom. J'appelle le mien : *14h35* il prendra l'extension : *psh*



A l'aide de l'explorateur de fichiers, sélectionner le dossier :

Jeu-été/airport 1024

Les diapos s'affichent

Si une image est sélectionnée, elle s'affiche sur l'écran de visualisation.

Si l'ensemble des diapos ont été renommées et préalablement classées, l'avantage sera que si je fais un clic droit sur une de ces images, je peux toutes les sélectionner (select all) et, nouveau clic droit, les placer dans la Slide show (add to all),

Elles se placeront automatiquement dans l'ordre.

Si elles ne sont pas déjà classées, il suffit de faire un glisser-déposer de chacune à l'endroit souhaité sur la slide show.



Dans la figure ci-contre, j'ai sélectionné 3 images que j'ai glissées dans la Slide Show.

Placez vos diapos sur la slide show dans l'ordre qui vous convient.

On peut à tout instant modifier l'ordre. Pour ce faire, le plus précis étant de faire un clic droit sur l'image à déplacer, ou sur les images qu'on a sélectionnées au préalable, de faire un couper (clic droit et cut) puis de se placer sur la diapo qui suivra celle(s) que vous déplacez et effectuer le collage (clic droit et paste). Pour la suite des opérations, je ne repréciserai plus les fonctions, elles ont été indiquées dans le premier module.

Vous remarquerez que pour les opérations courantes, je ne fais pas souvent appel aux fonctions du menu comme présentées dans le module 1 ; on les retrouve toutes dans les différents menus contextuels par un clic droit de souris et cela me paraît plus simple et rapide.

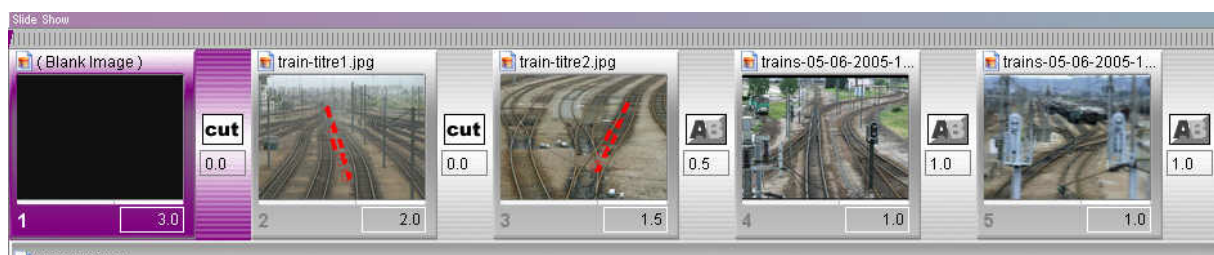
Nos 8 diapositives se trouvent maintenant sur la slide show.

Pour notre montage nous souhaitons le débuter et le finir par une image vierge, sur lesquelles nous placerons par exemple, un titre et un générique de fin aussi, placez le pointeur de la souris sur votre première diapo, faites un clic droit et dans le menu qui s'ouvre cliquez sur : *insert blank slide* (insérer image vierge) Une nouvelle diapo s'installe ; elle est de couleur noire par défaut.

Pour mettre une diapo vierge en final, la procédure est identique mais cette diapo sera placée avant votre dernière diapo. Il faut alors faire un copier-coller de votre dernière diapo pour la replacer avant la vierge. Ce n'est pas trop rationnel mais la fonction d'insertion se fait toujours devant la diapo sélectionnée.

On peut aussi, en maintenant le clic gauche de la souris enfoncé, faire glisser délicatement la dernière diapo en avant de la diapo vierge et relâcher le clic lorsque le bord de la dernière apparaît en avant de la vierge. C'est délicat et souvent vous retrouvez votre diapo en début de slide show !

Notre slide show se présente maintenant ainsi :



Avec, bien sûr, une « blank slide » en final.

Si vous sélectionnez une des images ; elle s'affiche sur l'écran de visualisation.

Nous allons maintenant mettre en forme notre montage.

Pensez à souvent faire une sauvegarde de votre travail. Il suffit pour cela de cliquer sur l'icône représentant une disquette, nommée : *save* dans la fenêtre de menu, des lors que le montage a bien été enregistré au début.

1. Les différents paramètres de montage

Nous allons aborder successivement :

- Le réglage des durées d'arrêt sur les diapositives.
- Le choix et la durée des transitions
- Le calage de la taille des images par rapport à l'écran
- Les différents réglages de l'image : La **Slide Options**
 - l'onglet : **Image/Vidéo**
 - L'onglet : **Adjustments**
 - Les effets de zoom et de mouvement de l'image : **motion effects**
 - L'incorporation et l'animation de texte : : **Caption**
 - L'onglet : **Sounds** (qui sera étudié dans le module : son avec ProShow).
 - L'arrière plan : **Background**

1.01 Le réglage des durées d'arrêt sur les diapositives

On peut souhaiter avoir la même durée sur l'ensemble des diapos ou modifier ces durées sur quelques diapos seulement.

Dans le premier cas, et si les durées par défaut (2s) ne conviennent pas, il suffit de sélectionner n'importe quelle diapo sur la slide show, puis clic droit et select all. Une fois toutes les diapos en surbrillance, cliquez sur le chiffre 2 et remplacez-le par la durée souhaitée; toutes les durées sont automatiquement modifiées.

Dans le second cas, si vous voulez modifier la durée de quelques diapos seulement sélectionnez-les à la souris soit en maintenant la touche majuscule du clavier appuyée pour les diapos contiguës, soit la touche contrôle dans les autres cas, puis procéder comme ci-dessus.

1.02 Le choix et la durée des transitions

Par défaut, la transition est AB (fondu-enchaîné) et la durée également de 2s.

Si vous voulez modifier les durées et transitions sur toutes les diapositives, procédez comme vu ci-dessus.

1.03 Le calage de la taille des images par rapport à l'écran

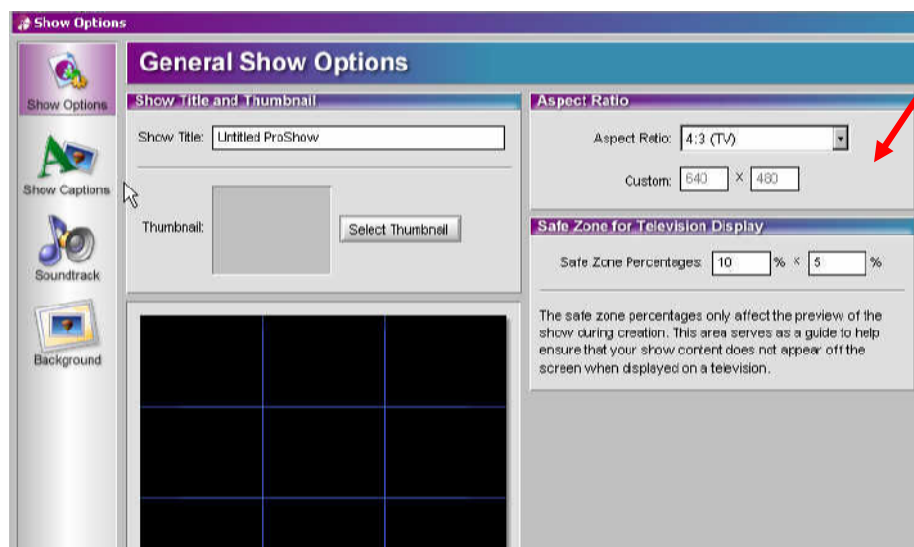
Si vos photos proviennent d'un format 24/36 scanné, ou d'une photo prise avec un appareil numérique, le format ne sera pas 1024x768, format standard de l'écran sous Windows, mais 1024x682. De ce fait, lors de la visualisation en plein écran, votre image n'occupera pas toute la hauteur ; ceci peut être désagréable à l'oeil.

ProShow propose plusieurs options de réglage automatique de la taille :

- Fit to frame : adapte la photo au cadre

- Fill frame : remplit l'écran entièrement avec la photo, mais attention, en mettant la hauteur au format 768, recadre aussi la largeur...
- Stretch to frame : permet de montrer l'intégralité de la photo à l'écran mais provoque donc aussi une déformation.

Les 2 autres possibilités, Fit to safe zone et Fill safe zone sont à utiliser pour des formats particuliers de vidéo ou d'écran de TV. Par ailleurs, pour voir ce que sera l'aspect de votre diapo sur l'écran, il est bon de sélectionner dans les options générales du montage, le format de sortie que l'on compte utiliser



Les différents choix possibles que l'on sélectionne ici, n'ont pour objectif que de « dessiner » un cadre repère, plus sombre, dans la fenêtre de visualisation de vos diapos, ce qui vous permet de juger du résultat qui sera obtenu selon le format de sortie, en partant ici d'une diapo en 1024x684.



1024x768

16/9

4/3 TV

Si vous voulez mettre toutes vos diapos au même format, ce qui semble logique, sélectionnez-les dans la Slide Show, ensuite clic droit puis : **Scale images** et choisissez votre format.

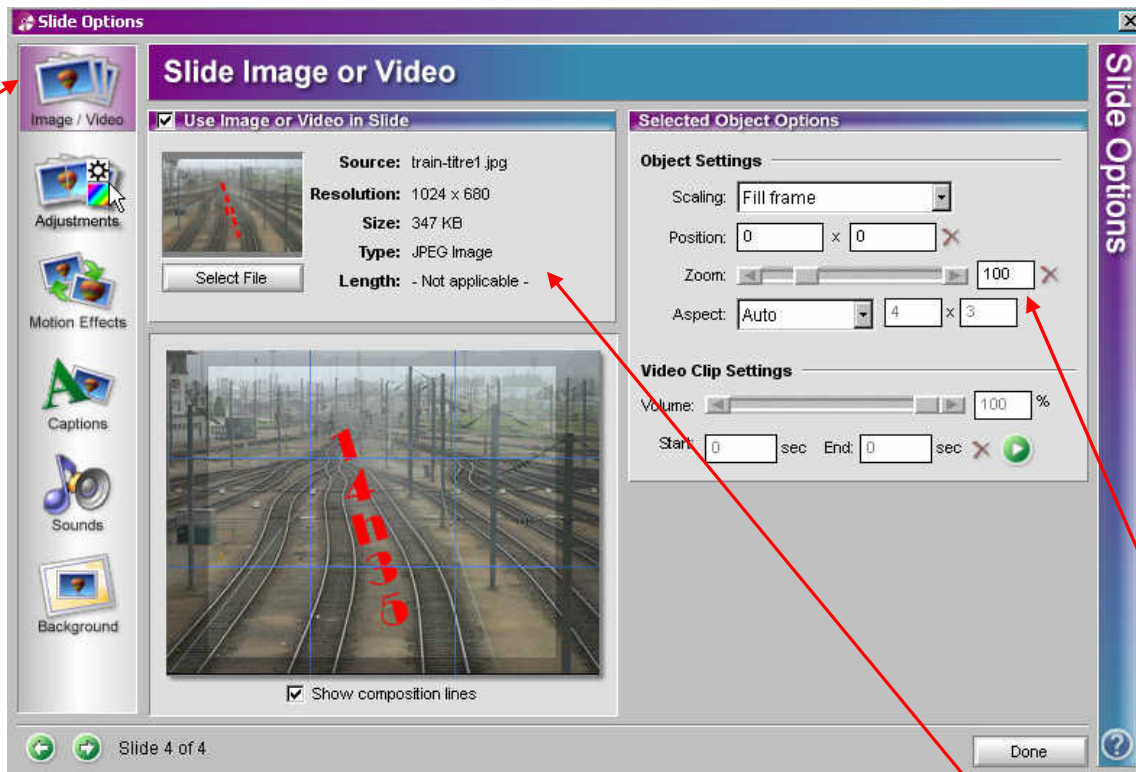
"Fill frame" semble être le réglage le plus approprié (recadrage néanmoins) toutefois la mise à la taille de l'écran n'est valable que dans la mesure où l'écran est de même taille ou inférieur à la taille de l'image.

Avec des tailles d'écran supérieures, l'image sera agrandie exagérément. Nous verrons ultérieurement, lors de la création d'un exécutable destiné à la diffusion, l'opération complémentaire qu'il convient de faire pour éviter cet écueil.

Si le recadrage automatique, dénature une diapo, il est alors conseillé de la recadrer au préalable dans un logiciel de traitement d'image et de la préparer directement au format d'écran, 1024x768 par exemple.

Faites un double clic sur une image, ou : [menu/slide/slide options](#)
La fenêtre suivante s'ouvre.

1.04 Les différents réglages de l'image : La Slide Options



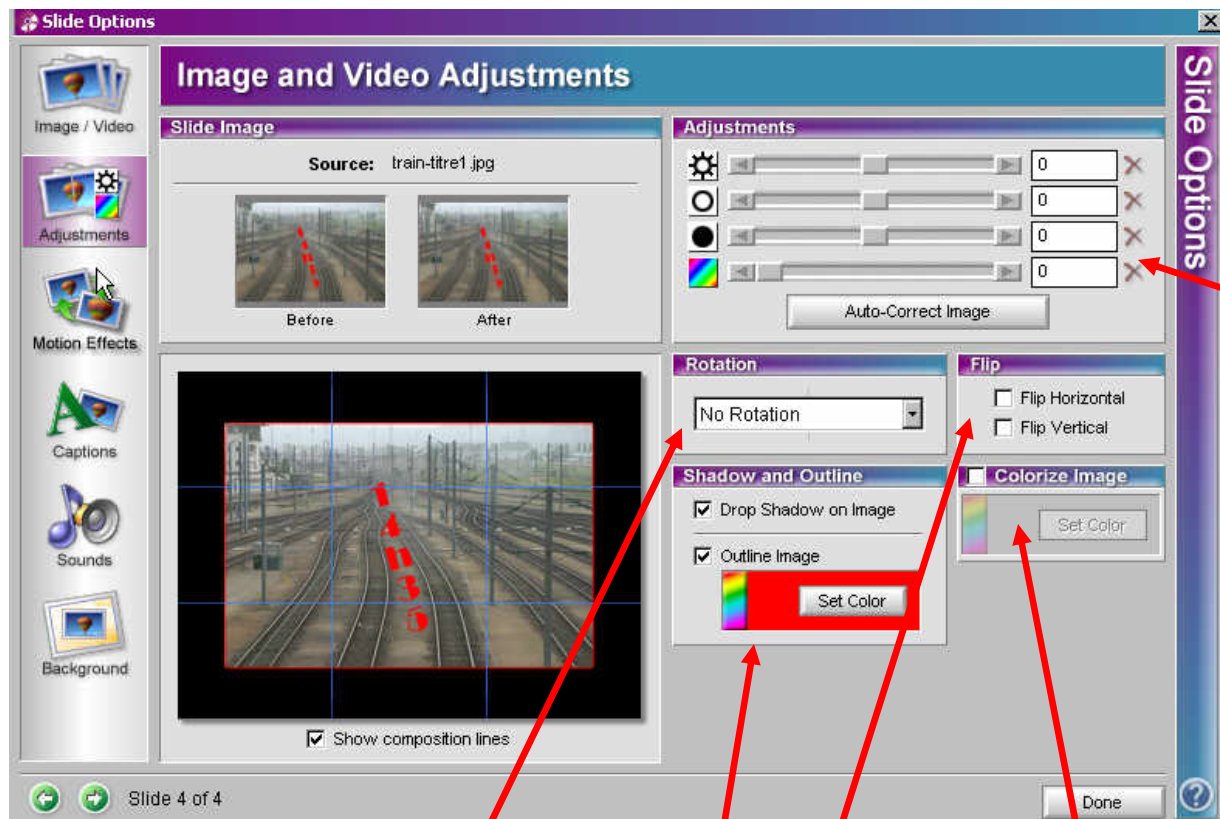
- Onglet Image/Video

Use image or vidéo slide :

Automatiquement, si une image est sélectionnée, sa référence apparaît ici. Vous pourriez souhaiter changer cette image par une autre la fonction de recherche : **Select file** est là pour ça ; on peut bien sûr passer par le gestionnaire de fichier, insérer la nouvelle image et supprimer la précédente, mais c'est plus long.

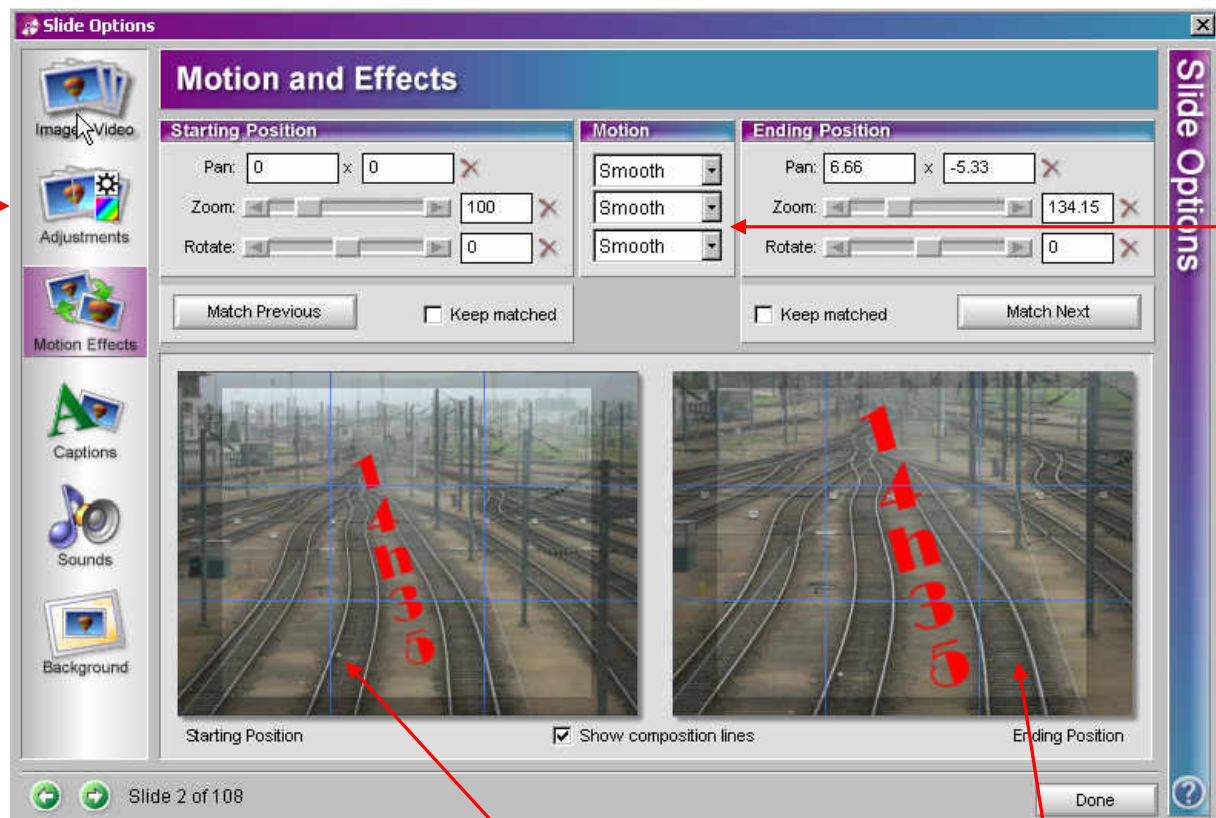
NB - ProShow offre de multiples accès aux fonctions, ce qui peut perturber au début, que ce soit par la fenêtre de menu, que ce soit par les menus contextuels (clics droits à la souris), que ce soit par des menus propres à chaque image. C'est l'expérience qui vous guidera vers la pratique qui vous convient le mieux. Ainsi, vous pouvez noter qu'il est possible dans cette fenêtre de régler la taille automatique de l'image : **scaling** ou manuellement : **zoom**, comme nous l'avons fait précédemment avec le menu contextuel

- Onglet : Adjustment



La partie : **Adjustement** permet de modifier la lumière, le contraste, le gamma
 De faire effectuer une rotation à l'image, une inversion, une colorisation.
 De mettre un cadre autour d'une image
 Je vous laisse faire les essais avec les différentes options.

- Onglet : motion Effects



- Onglet : Motion effect

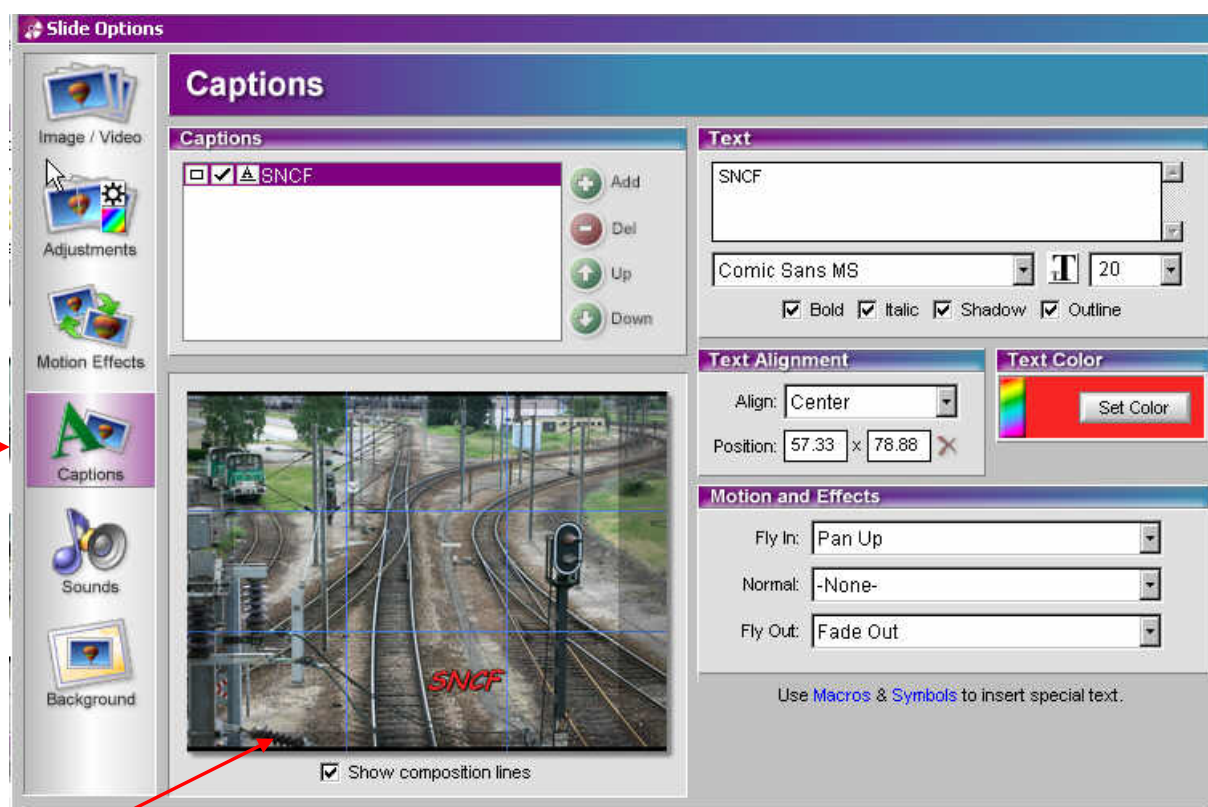
La fenêtre de gauche visualise l'image d'origine, celle de droite le zoom final qui s'affichera progressivement, plus ou moins rapidement selon la vitesse choisie.

Pan indique les coordonnées horizontales et verticales de l'image.

Match preview, et Match next, réinitialisent les tailles avant modifications.

Il est possible de créer des effets de rotation progressive de l'image ou de déplacement latéral ou vertical. Dans ce cas il sera nécessaire d'agrandir l'image de départ et de fin de façon à ne pas voir apparaître le fond lors des déplacements.

Je vous laisse tester ces effets.



- Onglet Caption (texte)

Pour introduire du texte cliquer sur **Add** (ajouter) et tapez votre texte en choisissant le caractère, la taille, la couleur en utilisant soit la pipette (qui peut prélever une couleur de l'image par exemple) soit en entrant les coordonnées hexadécimales (utile pour mettre sur plusieurs images la couleur identique de texte)

Vous pouvez choisir la police de caractères ainsi que la taille

Le texte peut être enrichi : **Bold** - gras **Shadow** - ombré **Outline** - contour renforcé.

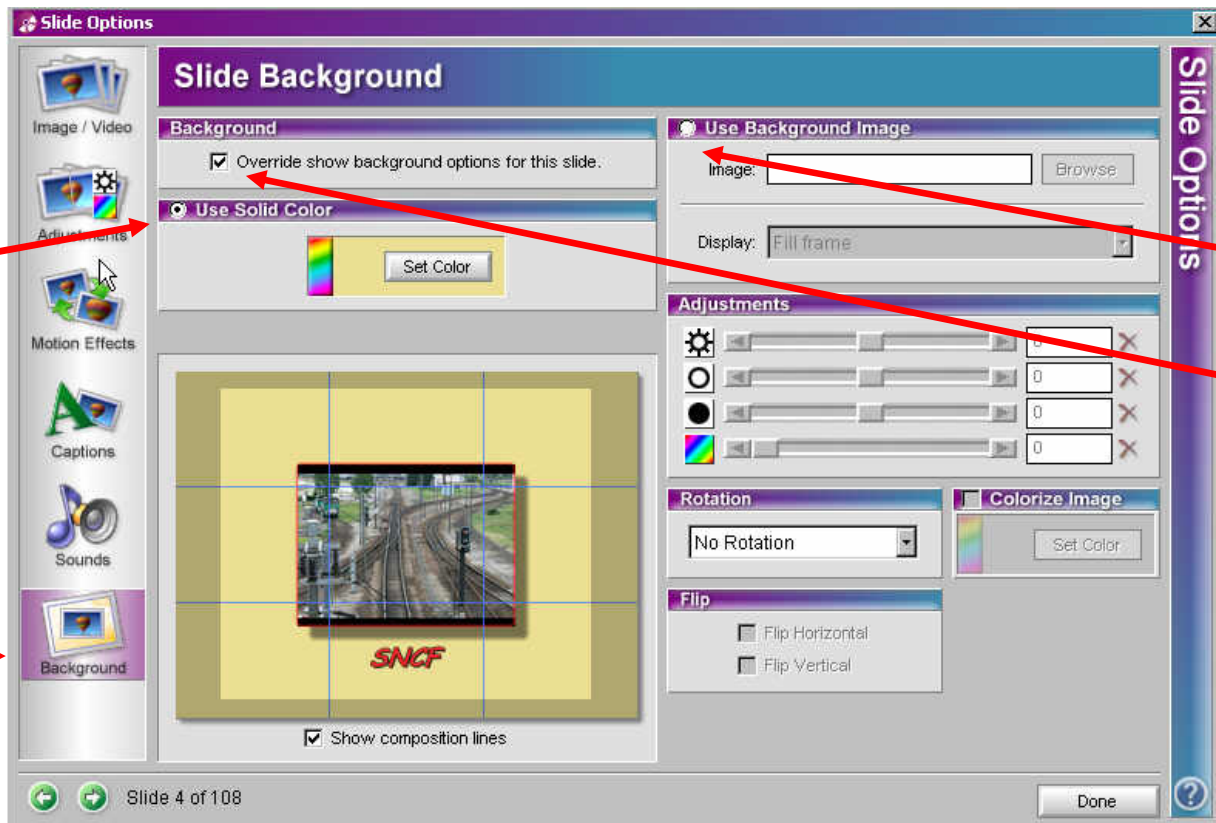
Text Color: pour sélectionner la couleur du texte, cliquer sur : Set color et une fois votre couleur choisie, re-cliquer sur Set Color pour confirmer le choix.

Ce petit traitement de texte est sommaire aussi, il est préférable de bien scinder les textes, au lieu de faire une seule phrase de façon à pouvoir les déplacer individuellement à la souris (ou par coordonnées)

Les textes peuvent être animés ; un trentaine d'effets sont disponibles pour :

- l'ouverture - ici Fly in
- la durée - ici normal
- La fermeture - ici Fly out

Show composition line : affiche une grille de repère permettant un positionnement pratique des éléments.



- L'onglet Background - arrière plan

Par défaut la couleur de l'arrière plan est noire. Il est possible de la modifier pour toutes les diapo en allant dans les options générales, mais il est possible de modifier cette option pour chaque diapo.

Pour visualiser les fonctions de l'arrière plan, j'ai réduit l'image initiale dans l'onglet : image et vidéo, puis j'ai mis un cadre et un ombrage à cette image. Pour modifier la couleur de l'arrière plan il faut au préalable activer ces possibilités, en cochant la case : Override show background options:

Elles sont doubles :

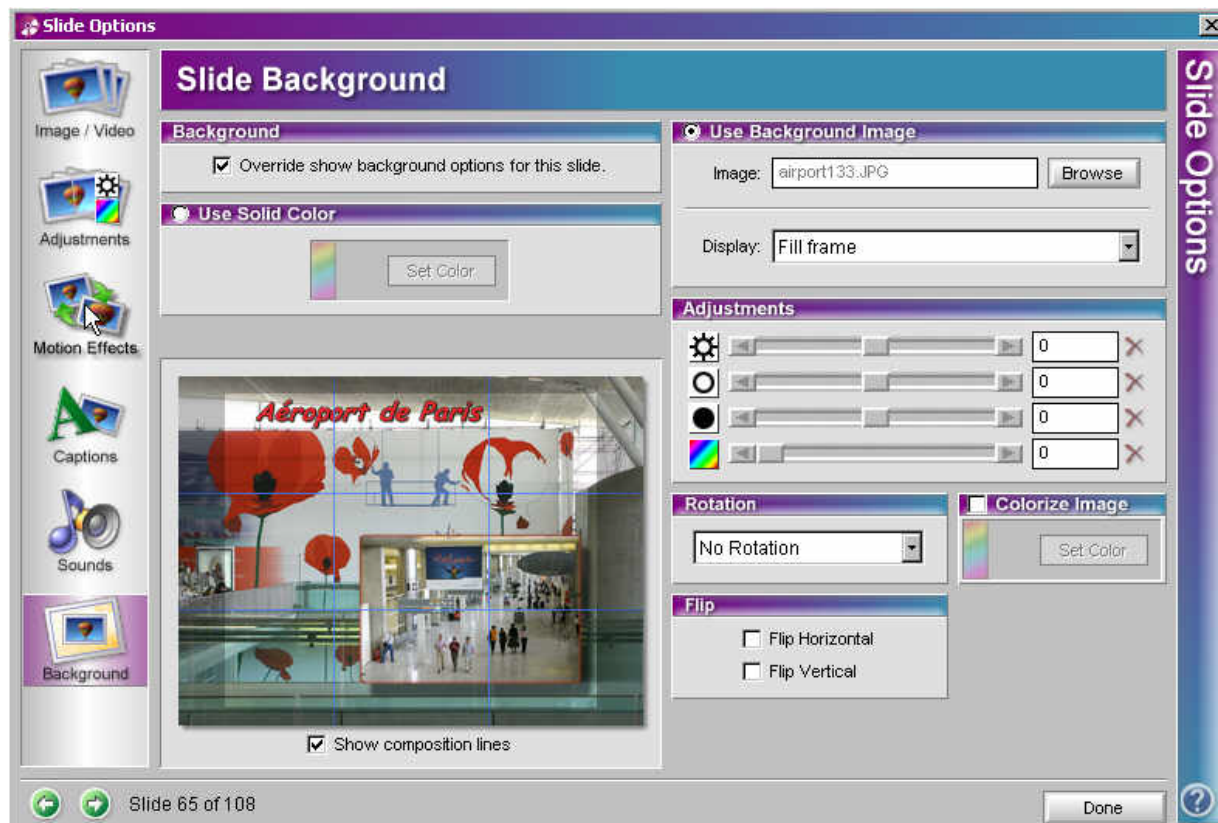
- Choisir un fond de couleur, ce qui implique de cocher la case : **Use solid color** qui donne accès au choix de couleurs (Set color)

C'est le cas ci-dessus où j'ai choisi un jaune pale.

- Choisir une image pour fond.

Il faut au préalable activer cette option ; c'est ici :

J'ai là aussi réduit l'image initiale et je l'ai déplacée vers le bas droit, en lui appliquant une ombre portée. (très chic...)



L'onglet Sounds sera examiné dans le module 3 relatif au son avec ProShow.

Une fois tous ces paramètres ajustés nous pouvons visionner notre montage en cliquant ici



Il sera vu dans la fenêtre de visualisation, soit en plein écran si cette fonction est activée : clic droit sur la fenêtre de visualisation et cocher : **full screen**

Attention : l'exécution en plein écran demande une bonne carte graphique.

ProShow Gold et la vidéo.

ProShow Gold permet d'introduire des séquences vidéo, Avi et Mpeg.

L'introduction se passe de façon identique à celle d'une image.

Il convient néanmoins de savoir que, si un montage avec séquences vidéo est sorti en exécutable (EXE) les vidéos seront affichée plein écran, donc redimensionnées et passées d'un format PAL, en 720x576 à 1024x768...

Je crois qu'une solution dans ce cas, serait de réduire la fenêtre de l'image vidéo et de mettre éventuellement une image de fond adaptée au sujet, par exemple, une image avec un panneau publicitaire et la vidéo adaptée à la taille de celui-ci. Bref, un domaine où je n'ai pas encore trouvé une solution bien satisfaisante, mais ça existe.

Nous verrons avec le module 3 les différentes exécutions du montage : DVD, SVCD .EXE etc.