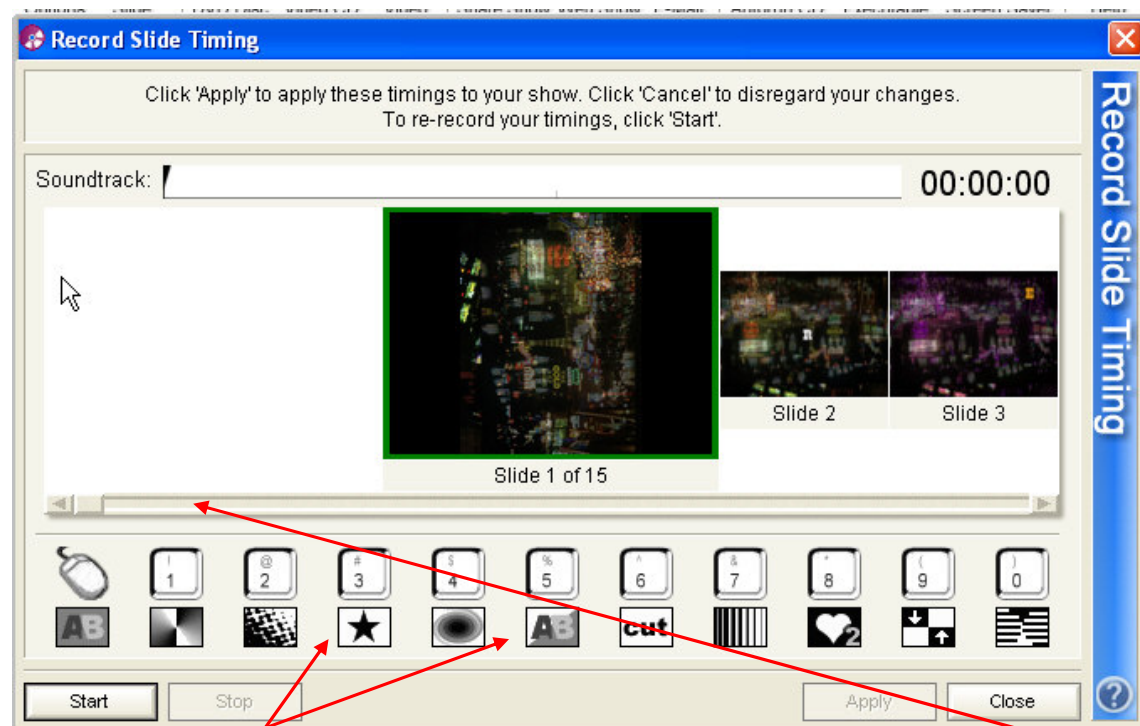


## La synchro « à la volée » avec ProShow

La fonction : Record Slide Timing de ProShow offre la possibilité de faire ses synchro. d'une façon originale. Je ne m'étais pas intéressé à elle, n'en comprenant pas l'utilité.

Le besoin impérieux de réaliser des séquences en cut, rapides, rythmées sur la musique m'ont permis de découvrir une technique qui, avec une bonne pratique et le rythme « dans la peau » offre des perspectives assez concluantes.

Si plusieurs effets de transition sont utilisés (11 préprogrammés) une bonne expérience sera nécessaire si on veut tout enchaîner, mais il est possible de faire une première partie, s'arrêter, puis continuer lorsque cette partie est bien calée. En cas de changement de fond musical, il est également possible d'entrer le son par la **Slide Options** de la première image de la séquence concernée, et non par le menu **Show Options** et ainsi de traiter chaque séquence séparément, ce qui paraît moins « acrobatique ».



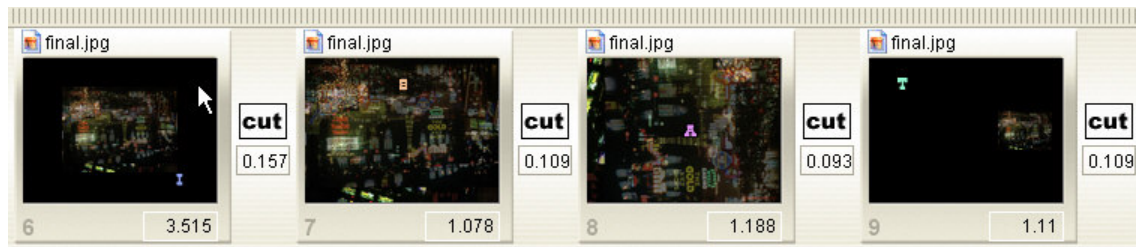
A l'ouverture de cette fenêtre votre montage (ou votre séquence) est pris en compte et la première image affichée en surbrillance. Vous pouvez toutefois, si vous ne traitez pas la ou les premières images aller vous positionner et démarrer sur celle souhaitée à l'aide de la glissière.

Vous pouvez pré positionner 11 effets de transition (sur les 200 existant). En cliquant sur les touches la palette s'ouvre.

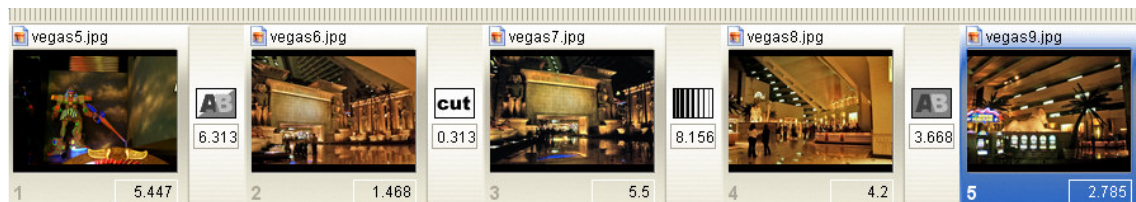
NB - Les touches numériques réactives, sont celles de la rangée haute de votre clavier et non celles du pavé numérique ! Néanmoins elles réagissent aussi à la souris d'où l'intérêt relatif d'avoir une touche spéciale souris !!!

Lorsque vous cliquez sur la touche **Start**, la musique démarre, il ne vous reste plus qu'à cliquer sur la transition souhaitée au moment qui vous convient ou en synchro avec le tempo. Chaque clic fait passer à la diapo suivante.

Vous pouvez arrêter l'enregistrement - **Stop**, et valider par la touche **Apply**.  
 Vous remarquerez que les délais d'arrêt sur image et de transition sont automatiquement appliqués aux diapos aussi, il est inutile de modifier les données par défaut qui s'affichent lors de l'ouverture ou de la création de votre bande images (Slide Show)



Comme on peut le remarquer, les durées de transition en **cut** par ce système ne sont pas nulles, ce qui n'est en rien gênant.



Dans ce second exemple, où j'ai utilisé d'autres transitions que le **Cut**, j'ai maintenu l'appui sur la touche gauche de la souris (ou sur le n° de touche) correspondant à la transition et j'ai donc pu calibrer la durée.

Je pense néanmoins que cette fonction n'est vraiment efficace qu'en **Cut**.  
 Merci d'apporter votre expérience à la mise à jour de ce didacticiel.