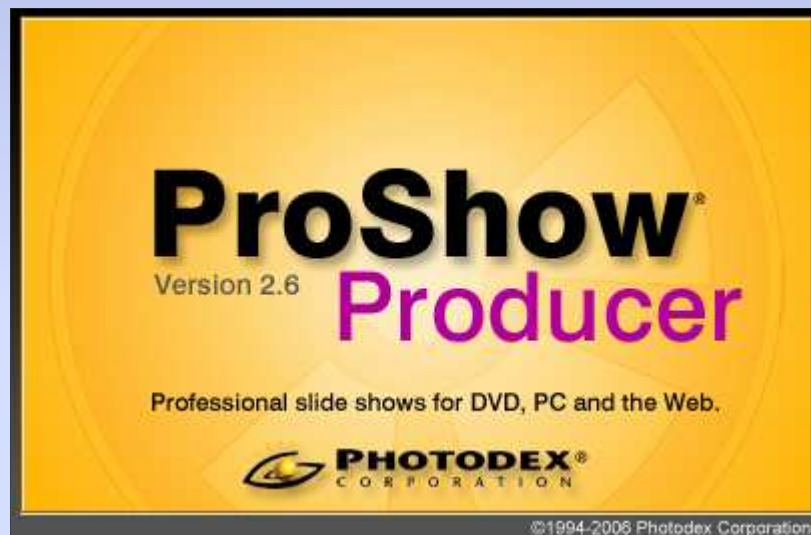


# Tutorial

Version 1b—13 janvier 2006



# **Tutorial ProShow Producer (versions 2.51 et 2.6)**

---

## **Préliminaires**

Ce document n'est pas une émanation de la société Photodesk éditeur du logiciel ProShow Producer ni le mode d'emploi officiel du logiciel. Il s'agit simplement d'un tutorial afin de mettre à la disposition des utilisateurs, une documentation en français et utiliser les principales fonctions du logiciel.

En conséquence, cette documentation peut être, dans certains cas, jugée incomplète par certains utilisateurs qui possèdent déjà la version officielle du manuel utilisateur en anglais. L'auteur de ce tutorial n'a pas cherché à faire une traduction mot à mot dudit manuel mais un document de prise en mains adapté à ceux ne possédant pas suffisamment de connaissance de la langue anglaise et, d'une façon plus générale, à ceux n'ayant pas une expérience de ce type de logiciel.

L'utilisateur du logiciel ProShow Producer est supposé avoir installé correctement le produit sur son disque dur PC.

Le tutorial prend en charge l'utilisateur à partir du moment où il lance le programme.

Bonne lecture et à vos claviers et souris pour produire votre premier diaporama.

**Jean-Pierre DRUFFIN**

# Tutorial ProShow Producer (versions 2.51 et 2.6)

---

## Sommaire

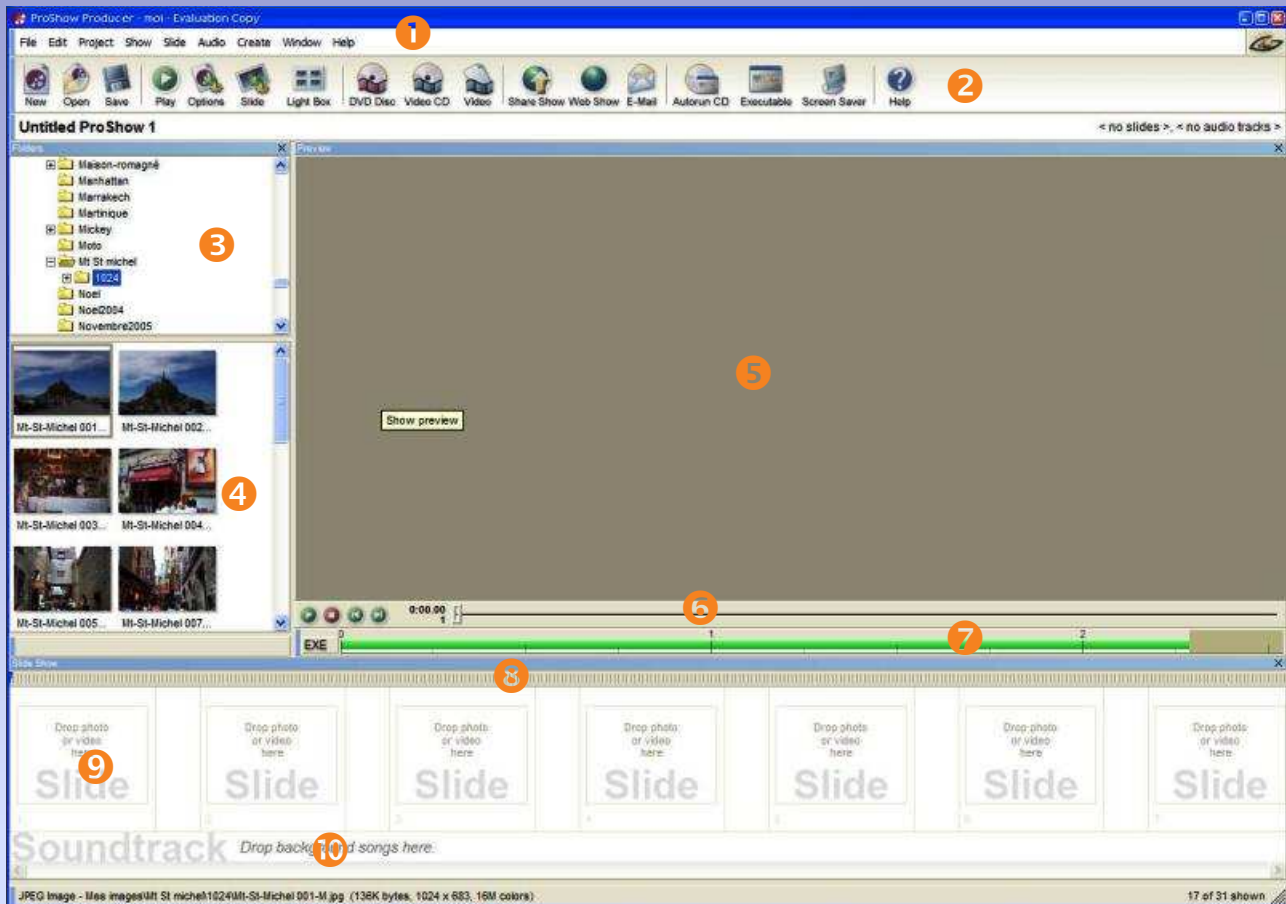
Écran d'accueil	5
La barre de menus	6
Preliminaires	9
Avant de commencer—les préférences	10
Premiers pas	16
Transitions	17
Diapositives—arrière-plan	18
Diapositives—options	20
Diapositives—effets et mouvements	22
Diapositives—son	24
Son—la piste principale	25
Problèmes de désynchronisation du son et de l'image	27
Gestion des couches multiples	28
Autres fonctionnalités	32
Sorties	34
Menus	39
Menus—pages	40
Menus—montages	41
Menus—images/vidéo	42
Menus—réglages	43
Menus—textes	44
Menus—musique	45
Sortie DVD	46
Sortie VCD	50
Sortie vidéo	51
Sortie vidéo—à la demande	52
Partage en ligne	53
Sortie économiseur d'écran	54
Sortie pour le Web	55
Annexes	56
Gravure de DVD	57



# Tutorial ProShow Producer (versions 2.51 et 2.6)

## L'écran d'accueil

Quand vous lancez le programme, l'écran dit "d'accueil" se présente à vous.



On distingue plusieurs zones :

- 1- la ligne des "menus"
- 2- la barre d'outils sous forme d'icônes
- 3- la structure de votre disque dur avec les répertoires.
- 4- les fichiers images ou sons utilisables dans le logiciel et présents sur le répertoire en cours
- 5- la zone de prévisualisation
- 6- la ligne de temps
- 7- la ligne d'information sur la taille du projet
- 8- la ligne de déplacement du curseur
- 9- la zone de stockage des images
- 10- la zone de stockage du fichier son principal

# Tutorial ProShow Producer (versions 2.51 et 2.6)

---

## Les menus

La ligne de menus se présente ainsi :

File	Edit	Project	Show	Slide	Audio	Create	Window	Help
------	------	---------	------	-------	-------	--------	--------	------

### Le menu File (*Fichier*)

New Show	Ctrl+N
Open	Ctrl+O
Close	Ctrl+W
Save	Ctrl+S
Save As	Ctrl+Shift+S
Revert to Backup	
Collect Show Files	
Properties	Alt+Enter
Recent Projects	▶
Recent Shows	▶
Exit	Alt+X

**New Show** : nouveau montage

**Open** : ouvrir un montage existant

**Close** : fermer le montage en cours

**Save** : sauvegarder le montage en cours

**Save As** : sauvegarder le montage en cours en lui donnant un nom

**Revert to Backup** : retour à une sauvegarde précédente

**Collect Show files** : fichiers utilisés dans le montage

**Properties** : propriétés du montage

**Recent Projects** : projets récents

**Recent Shows** : montages récents

**Exit** : sortie du programme

### Le menu Edit (*Édition*)

Undo	Ctrl+Z
Redo	Ctrl+Y
Cut	Ctrl+X
Copy	Ctrl+C
Paste	Ctrl+V
Select All	Ctrl+A
Select Inverse	Ctrl+I
Select None	Ctrl+Alt+A
Preferences	F3

**Undo** : défaire

**Redo** : refaire

**Cut** : couper

**Copy** : copier

**Paste** : coller

**Select All** : tout sélectionner

**Select Inverse** : désélectionner

**Select None** : sélectionner aucun

**Preferences** : préférences

### Le menu Project (*Projet*)

New Project
Open Project
Close Project
Save Project
Save Project and All Shows
Add Show to Project
New Show in Project

**New Project** : nouveau projet

**Open Project** : ouvrir un projet

**Close Project** : fermer le projet

**Save Project** : sauvegarder le projet

**Save Project and All Shows** : sauvegarder le projet et tous les montages

**Add Show to Project** : ajouter le montage au projet

**New Show in Project** : créer un nouveau montage dans le projet

# Tutorial ProShow Producer (versions 2.51 et 2.6)

## Le menu Show (Montage)

Play Show	Ctrl+P
Stop Show	Ctrl+T
Show Options	Ctrl+H
Set Show Thumbnail	
Set Show Title	
Show Templates	►

**Play Show** : visionner le montage

**Stop Show** : arrêter le visionnage

**Show Options** : options du montage

**Set Show Thumbnail** : attribuer une miniature au montage

**Set Show Title** : attribuer un titre au montage

**Show templates** : modèles de montage

## Le menu Slide (Diapositive)

Slide Options	Ctrl+L
Go To Slide #	Ctrl+G
Shift Slide(s) Left	'<'
Shift Slide(s) Right	'>'
Insert Blank Slide	Alt+I
Delete Slide	
Delete All Slides	
Randomize Motion Effects	
Randomize Slide Order	
Randomize Transitions	
Clear Caption Motion	
Clear Motion Effects	
Remove Slide Audio	
Remove Slide Image	
Scale Slide Image	►

**Slide Options** : options de la diapositive

**Go to Slide #** : aller à la diapositive n°

**Shift Slide(s) Left** : passer la(les) diapositive(s) à gauche

**Shift Slide(s) Right** : passer la(les) diapositive(s) à droite

**Insert Blank Slide** : insérer une diapositive vierge (noire)

**Delete Slide** : supprimer la diapositive

**Delete All Slides** : supprimer toutes les diapositives

**Randomize motion effects** : effets de déplacement aléatoires

**Randomize Slide Order** : ordre des diapositives aléatoire

**Randomize transitions** : transitions aléatoires

**Clear caption Motion** : effacer le déplacement du texte

**Clear Motion Effects** : effacer les effets de déplacement

**Remove Slide Audio** : retirer le son de la diapositive

**Remove Slide image** : retirer l'image de la diapositive

**Scale Slide Image** : dimensionner l'image de la diapositive

Fill Frame	Ctrl+Shift+F
Fit to Frame	Ctrl+Shift+T
Fill Safe Zone	Ctrl+Shift+N
Fit to Safe Zone	Ctrl+Alt+N
Stretch to Frame	Ctrl+Shift+R

**Fill frame** : remplir le cadre

**Fit to Frame** : adapter à la taille du cadre

**Fill Safe Zone** : remplir la zone délimitée

**Fit to Safe Zone** : adapter à la zone délimitée

**Stretch to Frame** : étirer à la taille du cadre

## Le menu Audio

Sync Selected Slides	Ctrl+Shift+Y
Sync Selected Slides to track	
Save Music from CD	
Sync Show to Audio	Ctrl+Shift+A
Record Slide Timing	Ctrl+Alt+R

**Sync Selected Slides** : synchroniser les diapositives sélectionnées

**Sync Selected Slides to Track** : synchroniser les diapositives sélectionnées à la piste

**Save Music from CD** : sauvegarder une musique d'un CD

**Sync Show to Audio** : synchroniser le montage à l'audio

**Record Slide Timing** : enregistrer le minutage



# Tutorial ProShow Producer (versions 2.51 et 2.6)

## Le menu Create (Création)

Create DVD	Ctrl+D
Create Video CD	Alt+V
Create Video File	Alt+M
Create Autorun CD	Alt+A
Create Executable	Alt+T
Create Screen Saver	Alt+R
Create Web Show	Alt+N
Send as E-Mail	Ctrl+E
Share Show Online	Alt+U

**Create DVD** : créer un DVD

**Create Video CD** : créer un CD Vidéo

**Create Video File** : créer un fichier vidéo

**Create Autorun CD** : créer un CD avec auto démarrage

**Create Executable** : créer un fichier exécutable

**Create Screen Saver** : créer un économiseur d'écran

**Create Web Show** : créer un montage pour le Web

**Send as E-Mail** : envoyer sous forme d'E-mail

**Share Show Online** : partager le montage en ligne

## Le menu Window (Fenêtre)

✓ Folder List	F4
Lightbox	F11
✓ Menu Bar	F5
✓ Preview Area	F6
Project	F7
✓ Show Info	
✓ Show Size	
✓ Slides List	F12
✓ Status Bar	
✓ Task Monitor	F8
✓ Toolbar	F9
File List Display	▶
Folder List Display	▶
Toolbar Display	▶
✓ Thumbnails	Alt+(
Details	Alt+
Thumbnail Size	▶
Apply Window Layout	Ctrl+Shift+Alt+L
Default Window Layout	Ctrl+Shift+Alt+à
Save Window Layout	Ctrl+Shift+Alt+S

**Folder List** : liste des répertoires

**Lightbox** : tablette lumineuse

**Menu Bar** : barre de menus

**Preview area** : zone de prévisualisation

**Project** : projet

**Show Info** : information sur le montage

**Show size** : taille du montage

**Slides List** : liste des diapositives

**Status Bar** : barre d'état

**Task Monitor** : moniteur de tâche

**Toolbar** : barre d'outils

**File List Display** : affichage de la liste des fichiers

**Folder List Display** : affichage de la liste des répertoires

**Toolbar Display** : affichage de la barre d'outils

**Thumbnails** : miniatures

**Details** : détails

**Thumbnail Size** : taille des miniatures

**Apply Window Layout** : appliquer l'agencement des fenêtres

**Default Window Layout** : agencement des fenêtres par défaut

**Save Window Layout** : sauvegarder l'agencement des fenêtres

## Le menu Help (Aide)

Contents	F1
Tip of the Day	
Enter Registration Key(s)	
Purchasing Information	
Check for Upgrades	
Upgrade CD/DVD Support	
Online Support	
Send Problem Report	
Technical Support	
About	

**Contents** : contenu

**Tip of the Day** : astuce du jour

**Enter Registration Key(s)** : introduire la(les) clés d'enregistrement

**Purchasing Information** : information commerciale

**Check for Upgrades** : vérifier les mises à jour

**Upgrade CD/DVD Support** : mise à jour des lecteurs CD/DVD

**Online Support** : support technique en ligne

**Send Problem report** : envoyer un rapport de problème

**Technical Support** : support technique

**About** : au sujet du logiciel



# Tutorial ProShow Producer (versions 2.51 et 2.6)

---

## Préliminaires

### Quelques notions de base

Pour démarrer un nouveau montage, il faut réunir l'ensemble des fichiers images et sons (et éventuellement vidéo puisque Producer peut également prendre en charge des clips vidéo) qui vont servir au cours de la création. Si ce n'est pas techniquement obligatoire, il est conseillé d'avoir réuni tous ces fichiers dans un même répertoire avant de commencer afin d'avoir l'ensemble du projet sous la main ce qui évitera des allers-retours dans les différents répertoires au moment de la mise en place.

Un montage est constitué d'images ou de vidéos et de fichiers sons auxquels s'ajouteront souvent des parties "texte" pour le générique ou pour compléter une information sur une image.

Les images se positionnent sur la partie qui leur est réservée en bas de l'écran et dont les cases sont déjà pré imprimées.



Les sons se subdivisent en deux catégories :

- la bande son principale qui prend place sous la rangée de diapositives.
- La ou les bandes son spécifiques qui prennent place dans les options d'une diapositive.

La bande son principale peut être constituée d'un seul fichier ou de plusieurs fichiers mis bout à bout. Les bandes son spécifiques à une diapositive peuvent se chevaucher ou non avec la bande son principale.

Les textes s'incrudent sur une diapositive et peuvent prendre différents aspects (fontes, couleur, effet d'apparition, de disparition, ...)

Les transitions s'intercalent entre deux diapositives. Leur choix s'effectue en fonction du contexte et de l'effet que l'on veut apporter. Le choix de ProShow est assez conséquent, il faut toutefois être très pragmatique sur l'utilisation à outrance de transitions produisant des effets assez spécifiques qui peuvent nuire à la qualité globale du montage. Parmi les plus utilisées : le cut (non transition, on passe d'une image à l'autre sans aucun effet), le fondu (la plus classique des transitions), le volet (simulation d'un projecteur de diapositive), le rideau à lamelles, l'iris, ...

### Le principe du multicouches

ProShow Producer possède la caractéristique de pouvoir "empiler" des images sur plusieurs niveaux afin de les monter selon un processus d'apparition très particulier. Cette notion est nouvelle pour ceux qui avaient l'habitude de n'avoir qu'un ou deux niveaux à leur disposition (ProShow Gold, par exemple, travaille sur 2 niveaux maximum par diapositive : une image de fond fixe plus une image en surimpression pouvant être déplacée, retaillée, ...)

Sur la version Producer on peut, théoriquement empiler 100 images sur une diapositive. Cette gestion des niveaux va nécessiter très rapidement une organisation en amont sur le papier pour dire quelle image (en réalité, quel niveau) fait quoi et comment. On s'apercevra très vite que sans cette préparation papier en amont, la gestion des couches deviendra vite une galère inextricable et qu'il faudra souvent ruser pour produire des effets intéressants avec ses X couches qui peuvent, en plus, être plus ou moins transparentes.

Cette partie du tutorial fera l'objet d'un chapitre particulier avec démonstration pratique.

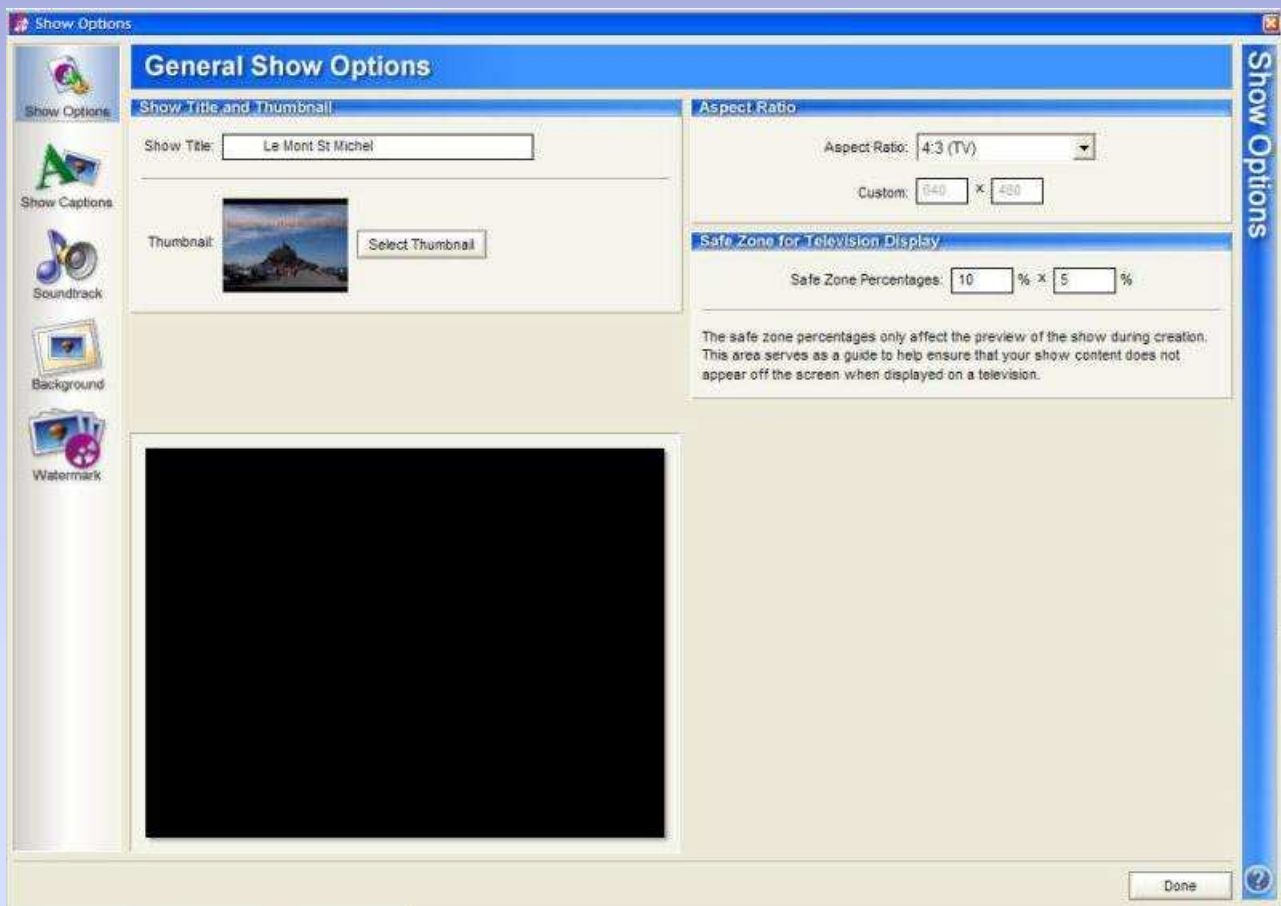
# Tutorial ProShow Producer (versions 2.51 et 2.6)

## Avant de commencer

Il faut indiquer les options propres au montage que vous allez créer afin de préciser un certain nombre de contraintes que vous fixez.

## Le format du montage

Il se paramètre dans le menu **Show** rubrique **Show Options**.



Dans l'onglet **Show Options**, il convient d'indiquer le ratio d'aspect 4:3 ou 16:9 si le montage doit être ensuite visionné sur une TV ou "Custom" en indiquant dans les fenêtres situées en dessous le format choisi (exemple : 1024 X 768 ou 1280 X 720).

En dessous, un paramètre par défaut que l'on peut ne pas modifier, il s'agit de "**Safe Zone for Television Display**" : zone de sécurité pour l'affichage sur une TV.

Comme le nom l'indique, ce sont des données pour une sortie destinée à un visionnage sur TV. Ces pourcentages de l'affichage choisi plus haut définissent une zone qui indiquera les limites à ne pas dépasser dans les fenêtres d'affichage d'images pour que le contenu apparaisse bien sur l'écran TV. Exemple : pour le PAL, la taille est de 720 X 576 en gardant les pourcentages par défaut de 10% et 5%, cela donnera une zone dite "de sécurité" de  $(720-10\%) = 648$  X  $(576-5\%) = 547$ .

Il est tout à fait possible d'ignorer cette zone et d'utiliser la totalité de la taille offerte.

D'autres onglets permettent de paramétrer d'autres activités mais nous les verrons dans un autre contexte un peu plus loin.

## Les Préférences

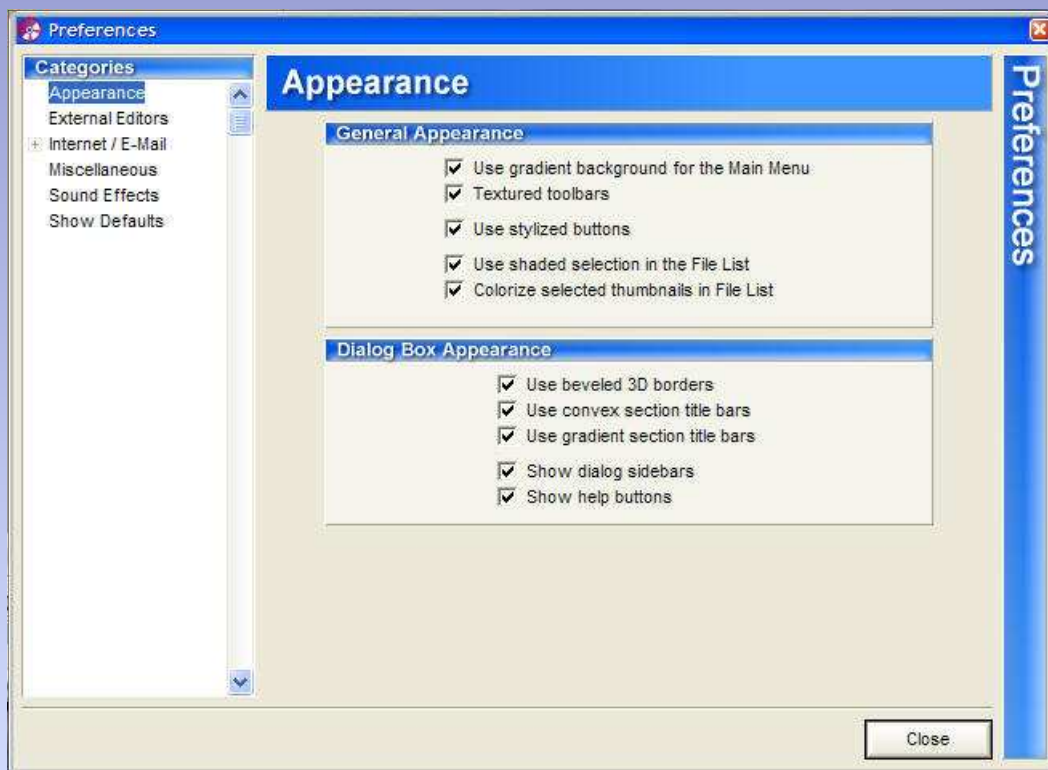
Elles concernent différentes fonctions du logiciel qui sont détaillées ci-après.

## Tutorial ProShow Producer (versions 2.51 et 2.6)

---

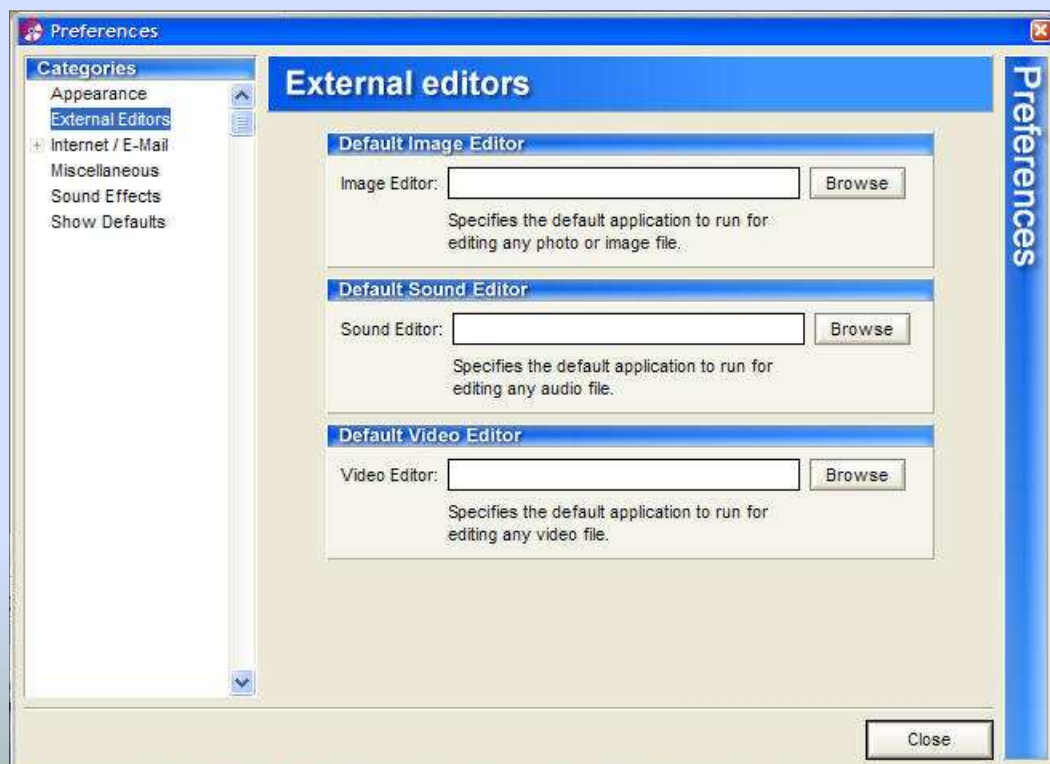
On y accède par le menu **Edit** ou directement en appuyant sur la touche **F3**.

### Appearance (*Apparence*)



Cet écran n'appelle aucun réglage particulier, les valeurs par défaut peuvent être gardées.

### External Editors (*Éditeurs externes*)

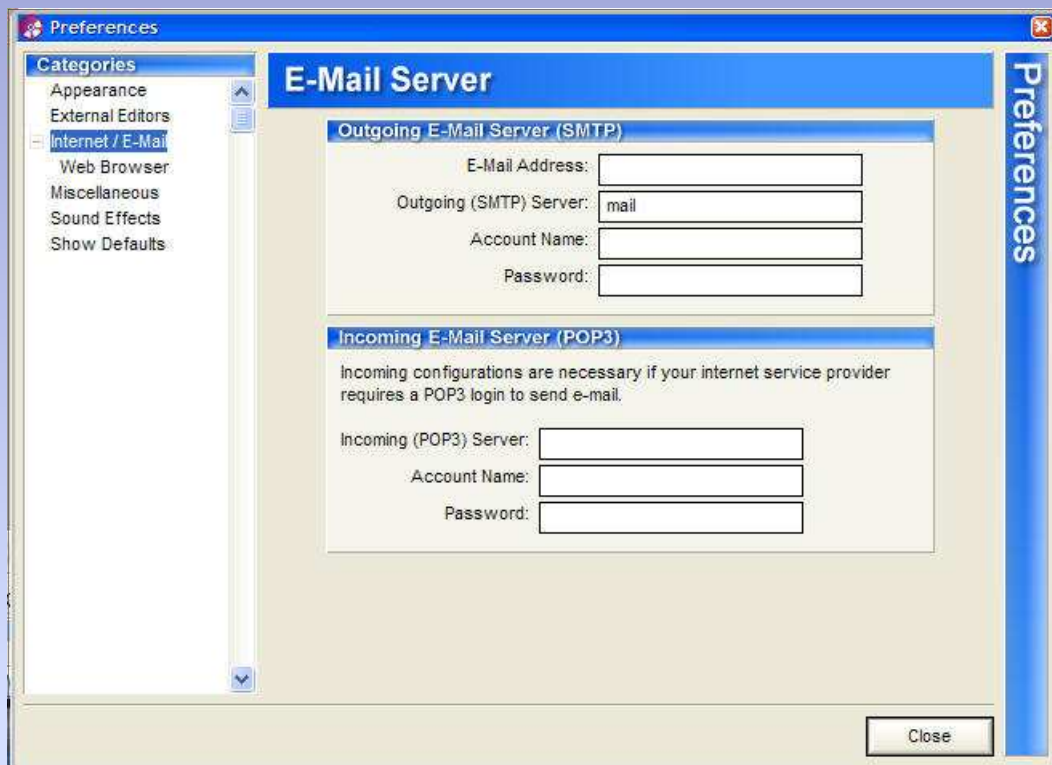


## Tutorial ProShow Producer (versions 2.51 et 2.6)

---

Cet écran joue le rôle de passerelle pour 3 type d'éditeurs (image, son, vidéo) que vous pourrez atteindre sans sortir du programme. Il suffit d'indiquer dans chaque case le lien qui accède au logiciel concerné. Vous pourrez ainsi indiquer par exemple les liens vers PhotoShop, Audacity et TmpgEnc.

### Internet/E-Mail



Si vous souhaitez envoyer votre production directement à un ami par Email, il suffit d'indiquer dans cet écran les données mail de votre FAI. Cette fonction remplace le traditionnel mail que vous pourriez envoyer avec une pièce jointe depuis votre messenger habituel.

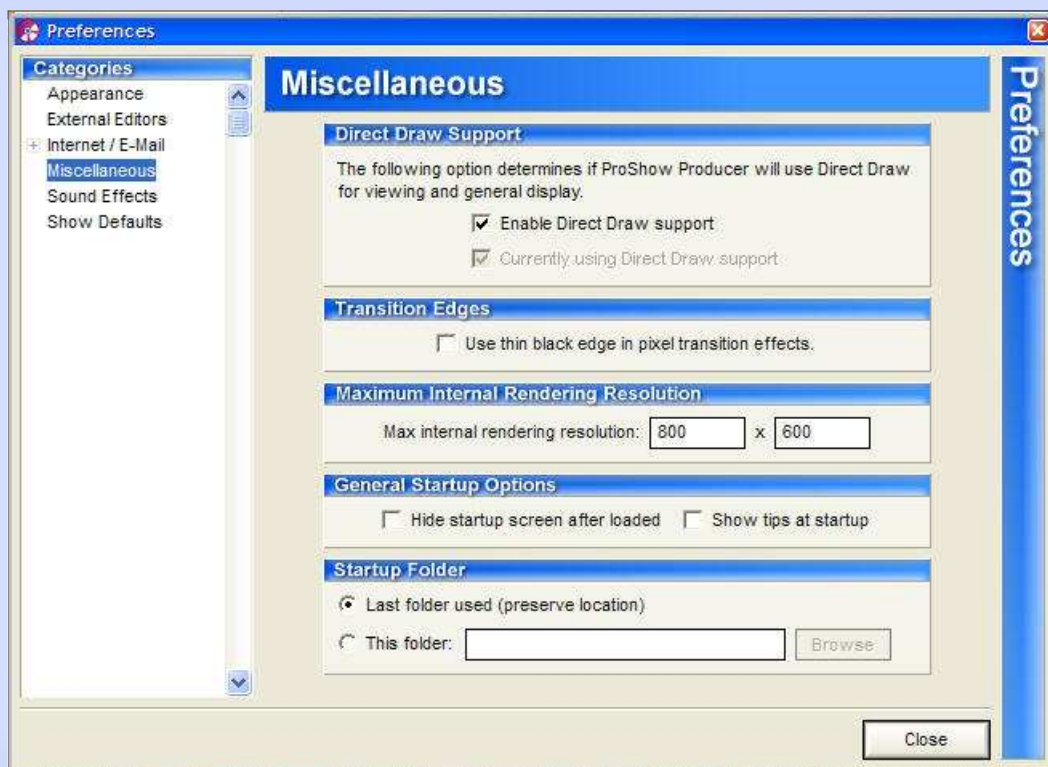
### Web Browser (*Navigateur Web*)

Cet écran est automatiquement géré par le programme qui sait où trouver votre navigateur. L'existence de cette fenêtre est surtout si vous vouliez utiliser un autre navigateur qu'Internet Explorer.

## Tutorial ProShow Producer (versions 2.51 et 2.6)



### Miscellaneous (*Divers*)



Par défaut cet écran est pré rempli lors de l'installation du programme pour la partie Direct Draw si la procédure d'installation l'a trouvée.



# Tutorial ProShow Producer (versions 2.51 et 2.6)

---

## Transition Edges (*Pourtours de transition*)

Dans les effets de certaines transitions, permet de définir un pourtour noir fin. Par défaut, c'est non.

## Maximal Internal Rendering Résolution. (*Résolution maximale de rendu interne*)

Niveau de résolution pour les opérations de prévisualisation. Si vous souhaitez avoir un mode de prévisualisation très fin, il suffit d'indiquer ici une valeur en conséquence (1024 X 768, 1280 X 1024, ...). Par défaut, cette valeur est de 800 X 600.

## General Startup Options (*Options générales pour le démarrage*)

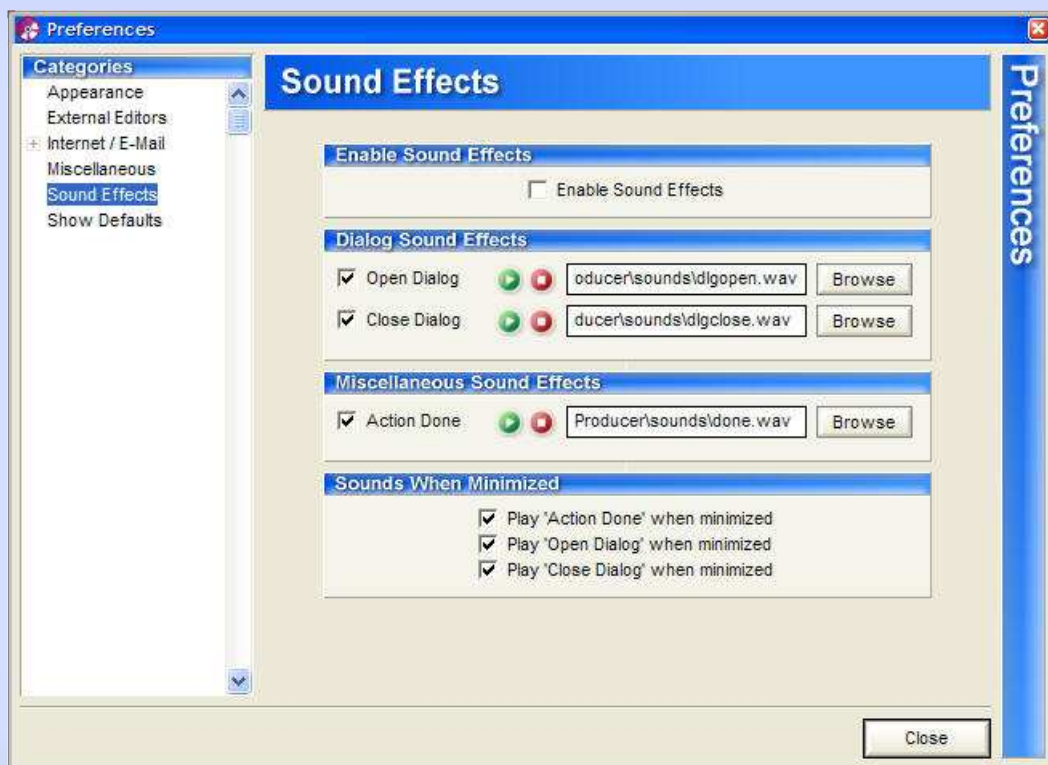
- **Hide Startup Screen after loaded** (*Efface l'écran de démarrage une fois chargé*)
- **Show Tips et Startup** (*Affiche les astuces au démarrage*)

Ces deux options peuvent être laissées tel quel, non chargées.

## Startup Folder (*Répertoire au démarrage*)

- **Last folder used** (*Dernier répertoire utilisé*). Option par défaut
- **This Folder** (*Ce répertoire*) Sinon indiquer ici le répertoire à utiliser au démarrage

## Sound Effects (*Effets sonores*)



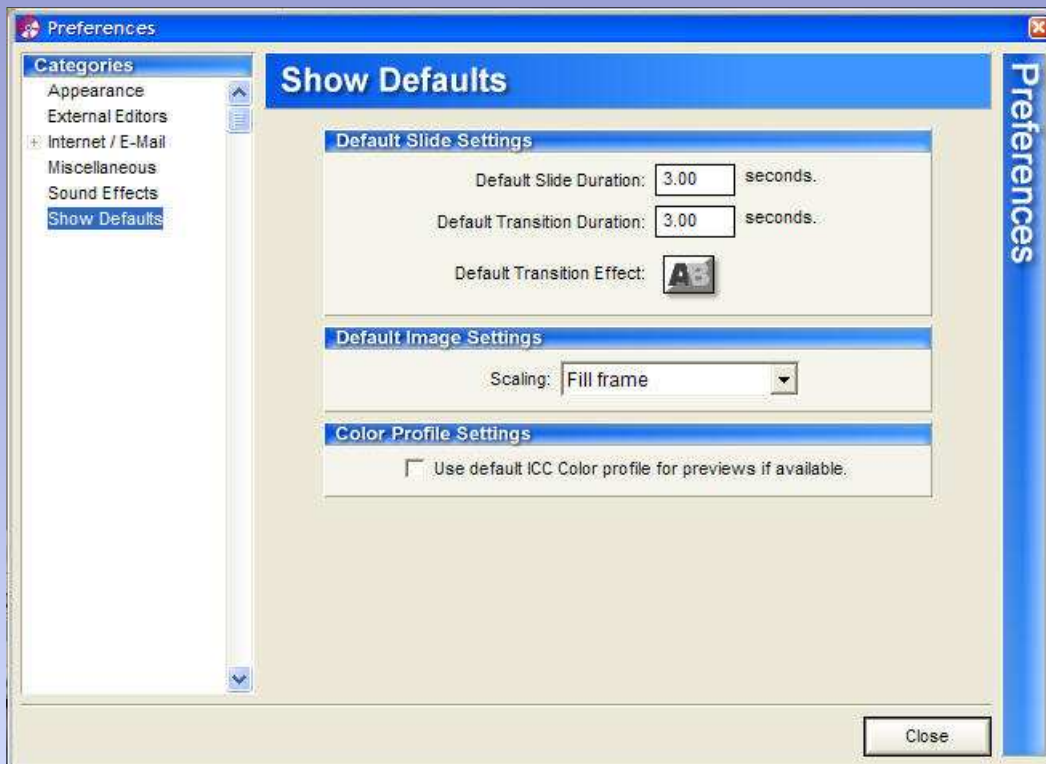
## Enable Sound Effects (*Permet les effets sonores*)

Cette option permet d'avoir des effets sonores pendant l'utilisation du programme lors de séquences de travail (bips, cliquetis, ...) qui annoncent que telle ou telle séquence est terminée.

## Tutorial ProShow Producer (versions 2.51 et 2.6)

---

### Show Defaults (*Paramètres du montage par défaut*)



#### Default Slide Settings (*Paramètres de diapositive par défaut*)

- **Slide duration** : durée de la diapositive
- **Default Transition Duration** : durée de la transition par défaut
- **Default Transition Effect** : effet de transition par défaut

#### Default Image Setting (*Paramètres image par défaut*)

Permet de définir le mode d'affichage par défaut pour l'ensemble du montage. Ce défaut est bien évidemment modifiable au moment de la création.

#### Color Profile Settings (*Paramètres de profil de couleurs*)

Permet de définir un profil de couleur normalisé ICC si besoin.



# Tutorial ProShow Producer (versions 2.51 et 2.6)

## Premiers pas

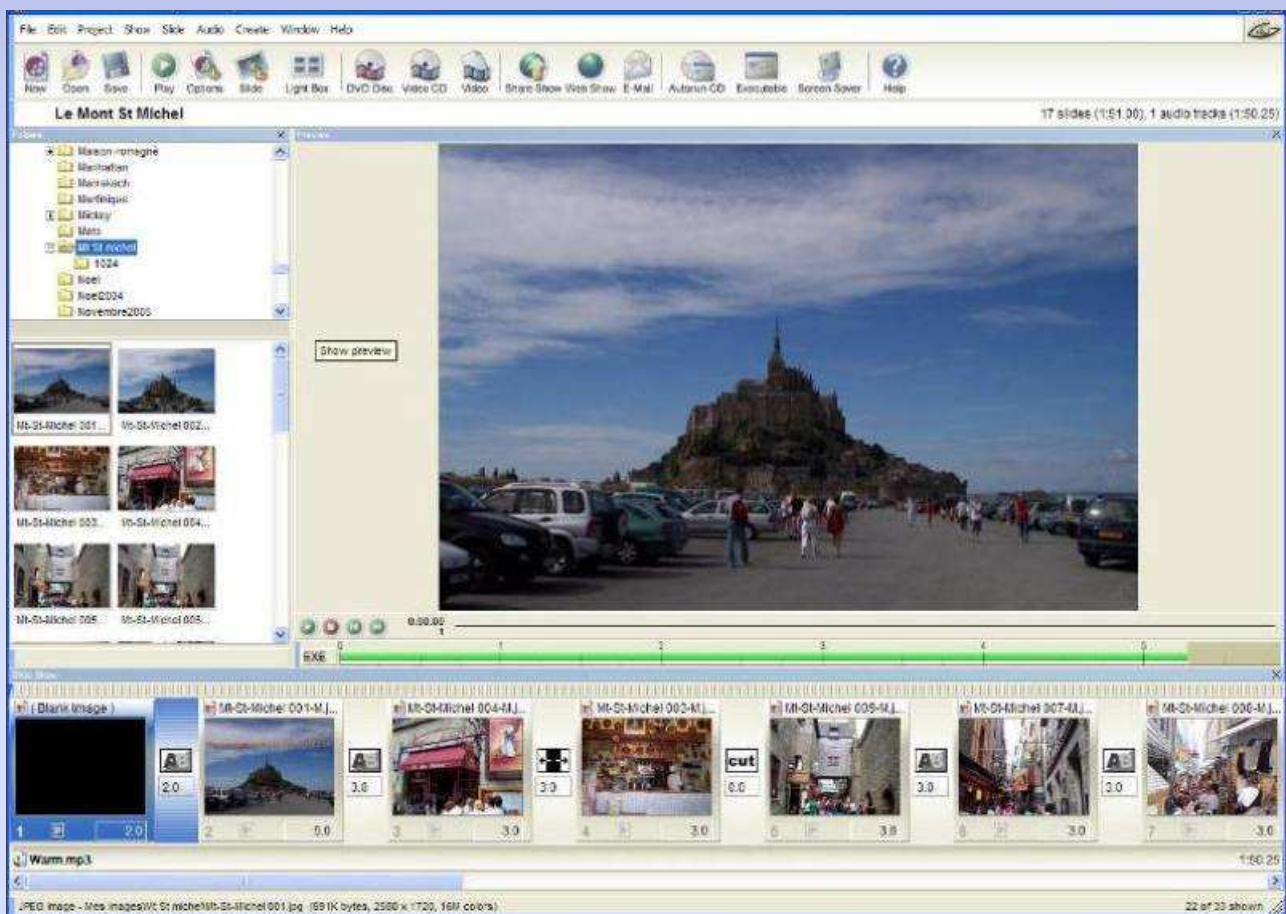
Maintenant que l'environnement de travail est déterminé, on peut se lancer dans les premiers pas de la création d'un montage audiovisuel. Nous sommes supposés avoir regroupé nos images et nos sons dans un même répertoire, notre scénario est soit sur le papier soit dans notre tête.

Pour nos premiers pas, on dira que c'est un peu sans scénario que nous allons travailler afin de nous familiariser avec le programme.

Nous allons donc faire glisser quelques images sur le story-board en cliquant à chaque fois sur une image et en la faisant glisser en maintenant le bouton gauche de la souris et la touche Ctrl du clavier enfoncés. Nous aurions pu aussi faire passer tout le contenu du répertoire de la même manière en sélectionnant toutes les images et en les faisant glisser (comme il est dit plus haut) sur le story-board. De cette façon, les images se positionneront sur le story-board dans l'ordre où elles se trouvent dans le répertoire.

Chaque image sélectionnée est marquée par un repère de couleur verte dans la fenêtre du répertoire. Pour insérer un fichier son, vous appliquerez la même méthode à savoir un glisser du fichier son de la fenêtre du répertoire vers la ligne identifiée "**Soundtrack**" sous le story-board.

Vous devriez avoir un story-board se présentant ainsi :



Dans l'exemple figurant sur l'image ci-dessus figure en diapositive n° 1 une image noire que l'on insère en cliquant avec le bouton droit de la souris sur la première diapositive du story-board et en choisissant "**Insert Blank Slide**" dans le menu qui s'affiche. L'intérêt de cette diapositive noire sera expliquée un peu plus loin, elle est quasi systématiquement nécessaire dans un montage.

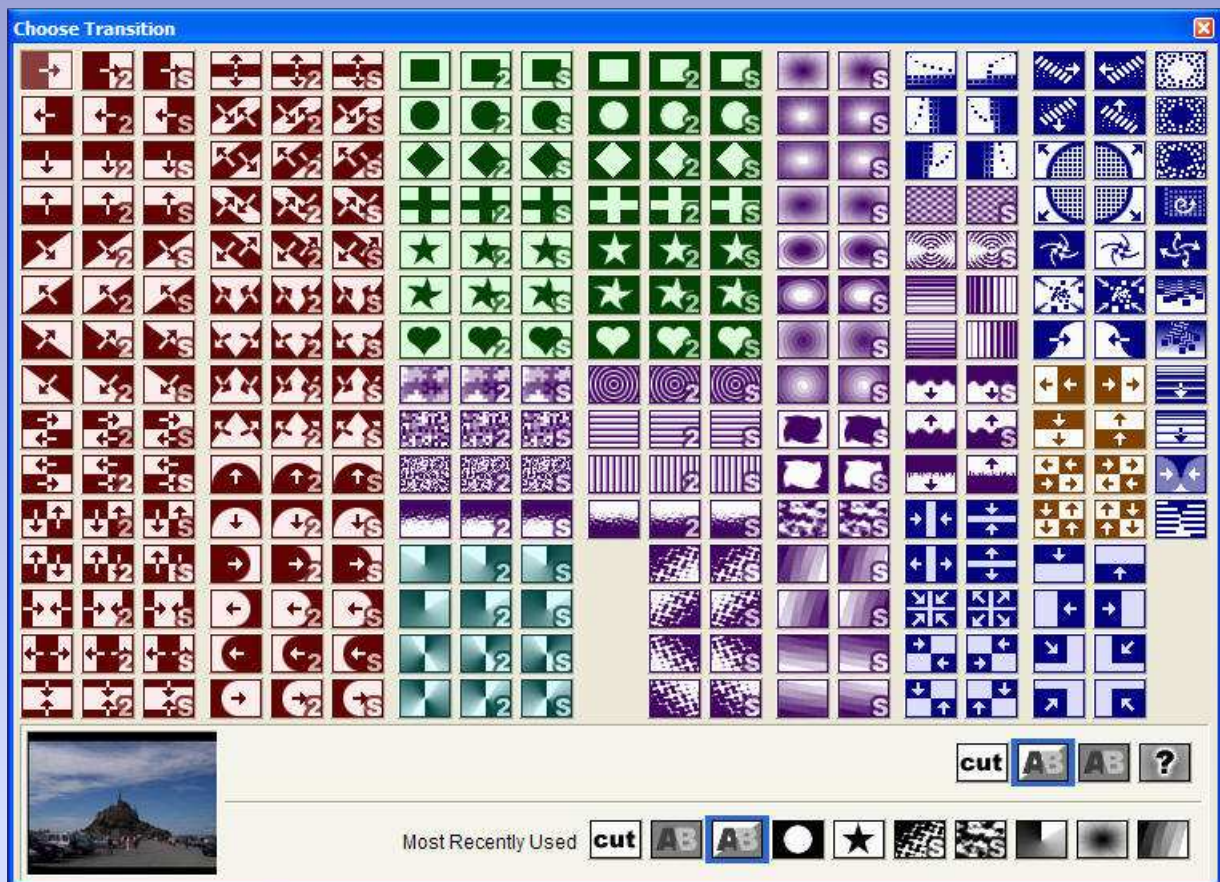
A noter que si vous avez inséré en une seule fois une série de diapositives, elle auront toute la même durée et la même transition (celles définies dans les préférences).

Sinon, en insérant une à une les images, un rectangle va systématiquement s'afficher entre chaque diapositive pour indiquer le type de transition avec un chiffre indiquant sa durée. En cliquant sur ce rectangle, vous avez accès au choix très important de transitions fournies en standard dans le logiciel.

# Tutorial ProShow Producer (versions 2.51 et 2.6)

## Les transitions

Le tableau suivant s'ouvre dès que l'on clique sur l'icône de la transition sur le story-board :



Chaque icône dans ce tableau représente graphiquement une transition. Quand vous cliquez sur l'une d'elles, vous avez sa représentation immédiate dans la fenêtre en bas à gauche. Il est donc facile de tester rapidement le rendu d'un effet particulier. A noter, sur la ligne du bas, les 10 dernières transitions utilisées. Vous pouvez utiliser la transition "Joker" identifiée par un "?" qui générera un effet aléatoire parmi l'ensemble des effets du tableau.

Parmi les transitions souvent utilisées : le CUT et le fondu (identifié par les lettres AB).

Chaque transition possède une durée chiffrée en secondes et centièmes de seconde qui figure sur l'icône de transition sur le story-board, c'est l'utilisateur qui la détermine. Cette durée est répartie sur les 2 diapositives concernées, sauf le CUT (qui en principe devrait avoir une durée nulle) mais dont la durée éventuelle s'additionne à celle de la diapositive qui suit.

La durée d'une séquence dans ProShow est donc l'addition des durées des diapositives et des transitions. Le fait de supprimer une diapositive du story-board supprime automatiquement la transition qui la suivait.

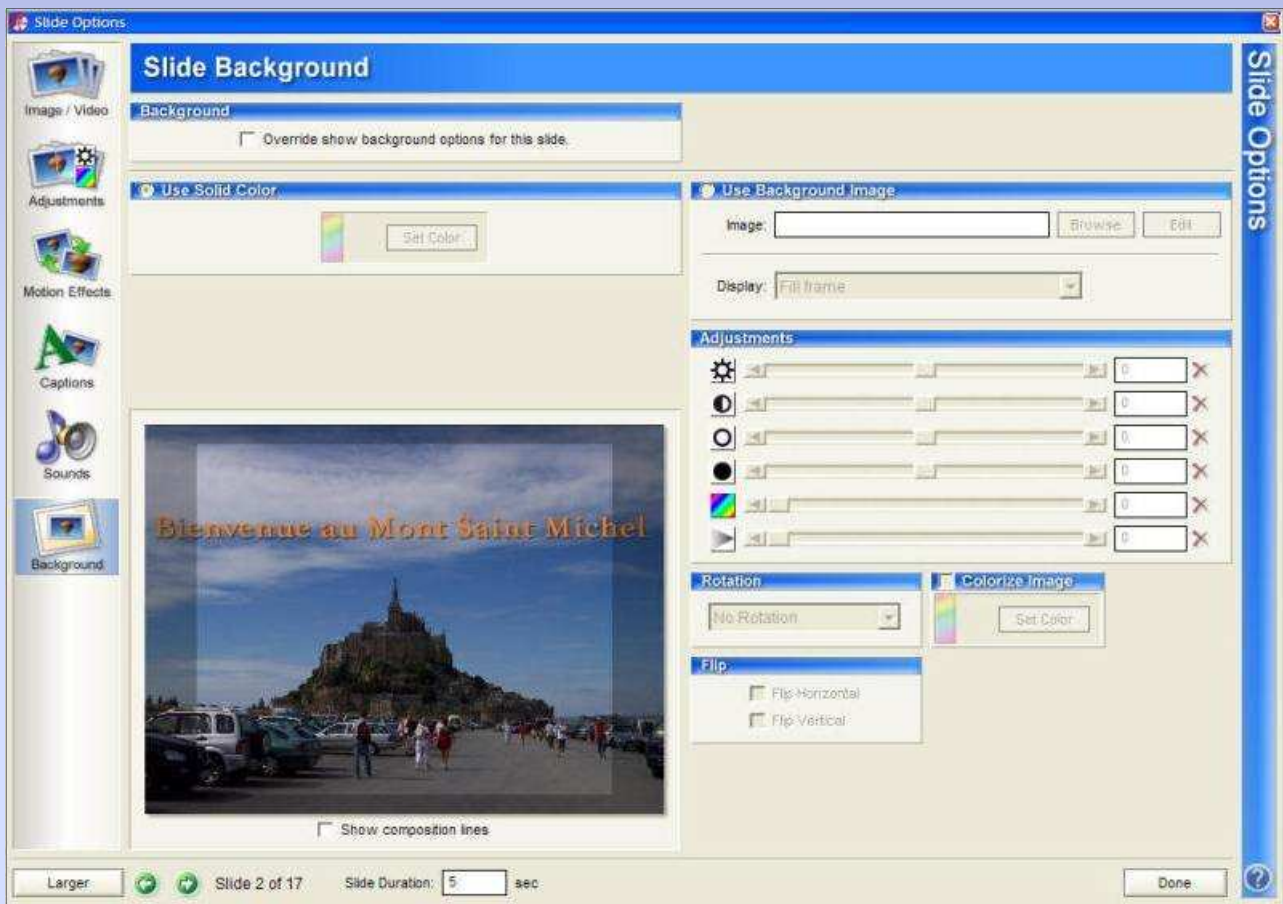


## Tutorial ProShow Producer (versions 2.51 et 2.6)

### Les diapositives : l'arrière-plan

Une diapositive est constituée au minimum d'une image. Cette image peut être un simple fond noir (**Blank Slide**) ou de toute autre couleur. Mais elle peut aussi contenir beaucoup d'autres éléments que nous allons détailler.

Premier élément, l'image d'arrière-plan qui, comme son nom l'indique va servir de support à une autre image qui viendra par-dessus. Une image d'arrière-plan n'est pas modifiable sauf dans ses ajustements de couleurs, de luminosité, de contraste. Par défaut toute diapositive possède une image d'arrière-plan de type unicolore noir sans qu'il soit besoin d'en rajouter une identique. Par contre il peut être intéressant d'avoir une image d'arrière-plan qui servira tout au long du montage par exemple, ou plus simplement une image d'arrière-plan sur une diapositive pour créer un effet particulier en surimpression. Cette image ne fait pas partie du décompte des couches (niveaux) que l'on peut empiler sur une diapositive. Elle est immuable, elle ne peut pas être animée ou retouchée.



Voici l'onglet "**Background**" (arrière-plan) des options de diapositive. On accède aux options de diapositives en cliquant 2 fois sur une diapositive sur le story-board.

En haut, à gauche "**Override show background options for this slide**" (*Ne pas tenir compte des options d'arrière-plan pour cette diapositive*) si coché signifie que toute autre image ayant servi auparavant d'arrière-plan ou définie comme telle dans les paramètres par défaut sera remplacée par celle-ci.

En dessous, "**Use Solid Color**" (*Utiliser une couleur vive*) permet de choisir un fond de couleur au lieu d'une image.

En haut, à droite "**Use Background Image**" (*Utiliser une image d'arrière-plan*) permet de mettre une image stockée sur votre disque dur en tant qu'arrière-plan.

## Tutorial ProShow Producer (versions 2.51 et 2.6)

---

En dessous, "**Display**" (affichage) permet de choisir le mode d'affichage de l'image qui va servir d'arrière-plan. 5 modes sont possibles :



**Fit to Frame**

ajuster à la taille du cadre

**Fill Frame**

remplir le cadre

**Stretch to Frame**

étirer à la taille du cadre

**Fit to Safe Zone**

ajuster à la zone de sécurité

**Fill Safe Zone**

remplir la zone de sécurité

Ces différentes variations du mode d'affichage ont déjà été vues en page 7. Quelques mots pour en définir un peu mieux leur usage.

**Fit to Frame** : l'image est dimensionnée de telle façon que la totalité de l'image rentre dans le cadre ce qui peut amener à ce que des parties de la diapositive ne soient pas remplies (bandes noires latérales)

**Fill Frame** : l'image est dimensionnée de telle façon que tout le cadre soit entièrement recouvert tout en gardant les proportions hauteur X largeur, ce qui peut amener à ce que les bords de l'image soient en dehors du cadre.

**Stretch to Frame** : l'image est étirée pour remplir le cadre intégralement en hauteur et en largeur ce qui amènera très souvent des distorsions dans les proportions.

**Fit to Safe Zone** : l'image est dimensionnée de telle façon que la totalité de l'image rentre dans le cadre de la zone délimitée ce qui peut amener à ce que des parties de la diapositive ne soient pas remplies (bandes noires latérales)

**Fill Safe Zone** : l'image est dimensionnée de telle façon que tout le cadre de la zone délimitée soit entièrement recouvert tout en gardant les proportions hauteur X largeur, ce qui peut amener à ce que les bords de l'image soient en dehors de ladite zone.

### **Adjustments** (*Réglages*)

Différents réglages sur l'image sont possibles sans passer par un programme extérieur de traitement de l'image.

De haut en bas, les réglages sont les suivants :

- Luminosité
- Balance des blancs
- Balance des noirs
- Teinte
- Netteté

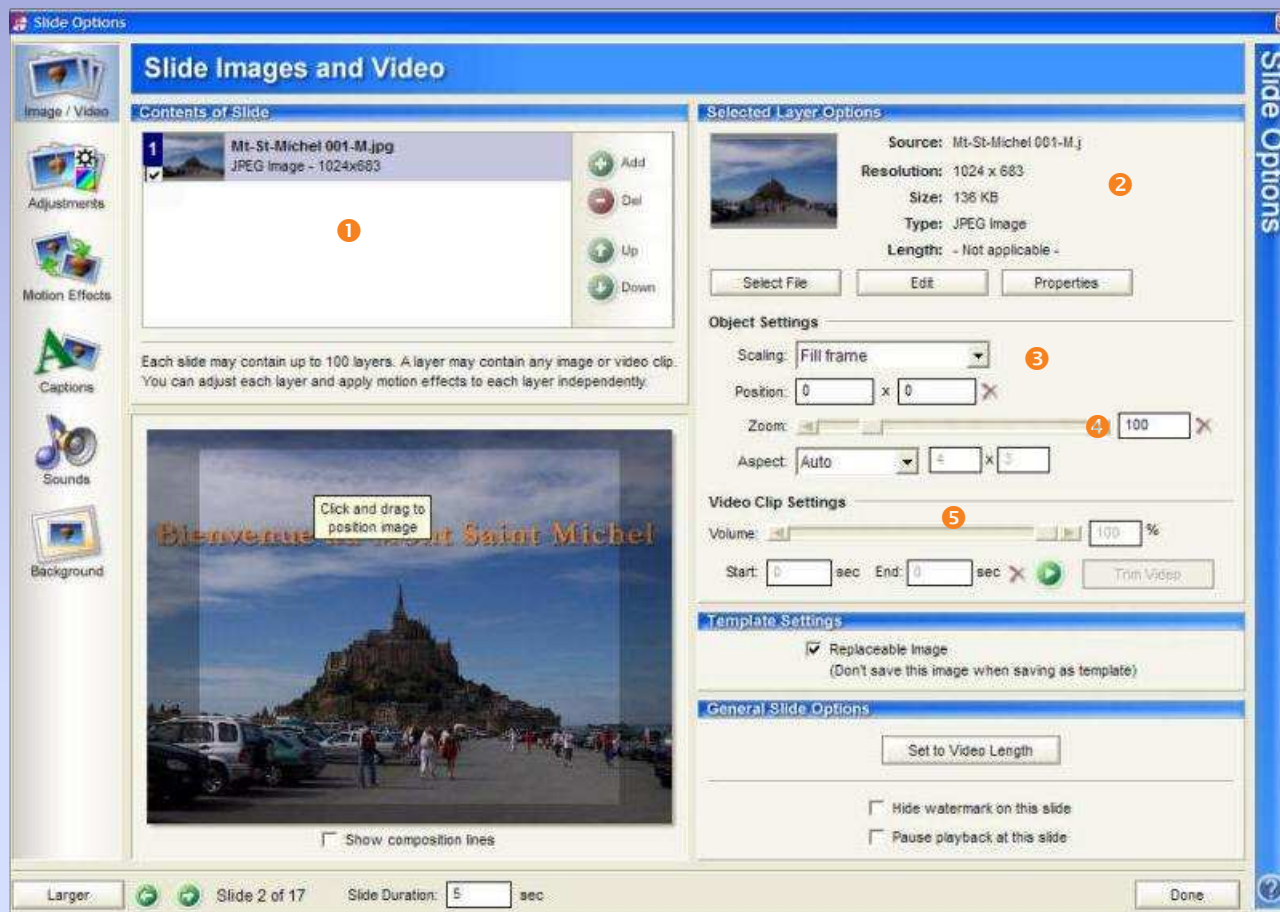
Dans le bloc adjacent une option "**Colorize**" (*colorisation*), **Rotation** (90°, 180° ou 270°), **Flip** (*Basculer*) horizontale ou verticale.

# Tutorial ProShow Producer (versions 2.51 et 2.6)

## Les diapositives : options sur l'image ou la vidéo

Sachant qu'une diapositive peut comprendre image ou vidéo, il sera implicite que quand j'utiliserai le terme image il faille considérer que cela s'appliquerait également à un fichier vidéo.

L'onglet "**Image/Video**" des options des diapositives est l'un des plus importants en dehors de tout mouvement qui pourrait être donné à une image. Il est représenté par l'image ci-dessous :



Nous allons détailler les composantes de cette fenêtre.

1- **Contents of Slide** (*Contenu de la diapositive*) C'est la base même de la gestion des couches. Actuellement une seule couche dans cette diapositive. Elle porte le n° 1. Au fur et à mesure que l'on veut rajouter des couches, leur numéro d'ordre s'incrémente. Rappel : un chapitre spécial est destiné à comprendre la gestion des couches.

2- **Selected layer Options** (*Options de la couche sélectionnée*) Rappel des caractéristiques de l'image. En cliquant sur "**Select File**" on pourrait changer d'image en choisissant un autre fichier. En cliquant sur "**Edit**" on accède directement à l'éditeur d'images que vous avez indiqué dans les Préférences. En cliquant sur "**Properties**" on a le détail complet du fichier **Exif** correspondant à l'image.

3- **Object Settings** (*Paramètres*) "**Scaling**" (*mode d'affichage*) voir le paragraphe sur le mode d'affichage dans la page précédente pour déterminer quels paramètres utiliser. "**Position**" coordonnées du centre de l'image (0 X 0 correspond au centre de la diapositive).

4- "**Zoom**" Pourcentage d'agrandissement appliqué à l'image (peut varier de 20% à 500%). "**Aspect**" les possibilités sont : "*Square pixels*" (*pixels carrés*) pour une sortie en mode vidéo, "**4:3**" ou "**16:9**" pour une sortie destinée à la TV, "**Custom**" pour une définition à la demande.

## Tutorial ProShow Producer (versions 2.51 et 2.6)

5- **Video clip Settings** (*Paramètres clip vidéo*) "**Volume**" le volume d'un clip vidéo intégré dans une diapositive peut-être retenu ou au contraire éliminé pour favoriser par exemple la bande son principale. Il suffit de jouer sur le volume (0% à 100%) pour le réaliser. "**Start**" indique le temps en secondes à partir duquel le clip vidéo doit commencer. Exemple : 12 signifierait que l'on ne commence la diffusion du clip qu'à partir de la 12ème seconde. "**End**" indique le temps en secondes où le clip s'arrêtera. Exemple : 65 signifierait que la diffusion du clip s'arrêterait à la 65ème seconde. Le bouton "**Trim video**" permet d'ajuster la durée du clip à celle de la diapositive.

**Template Settings** (*Paramètres du modèle*) "**Replaceable image**" (*image remplaçable*) signifie, quand cette option est cochée, que l'image actuelle ne sera pas retenue dans la sauvegarde en tant que modèle.

**General Slide Options** (*Options générales de la diapositive*) "**Set to Video Length**" (Ajuster la durée de la diapositive à la durée du clip vidéo.

Options à cocher en bas de fenêtre :

"**Hide Watermark on this slide**" (*cacher le filigrane sur cette diapositive*)

"**Pause Playback at this slide**" (*faire une pause sur cette diapositive*)

### Les diapositives : réglages

Comme sur l'image d'arrière-plan, il est possible d'effectuer des réglages sur les images constituant la diapositive, couche par couche.



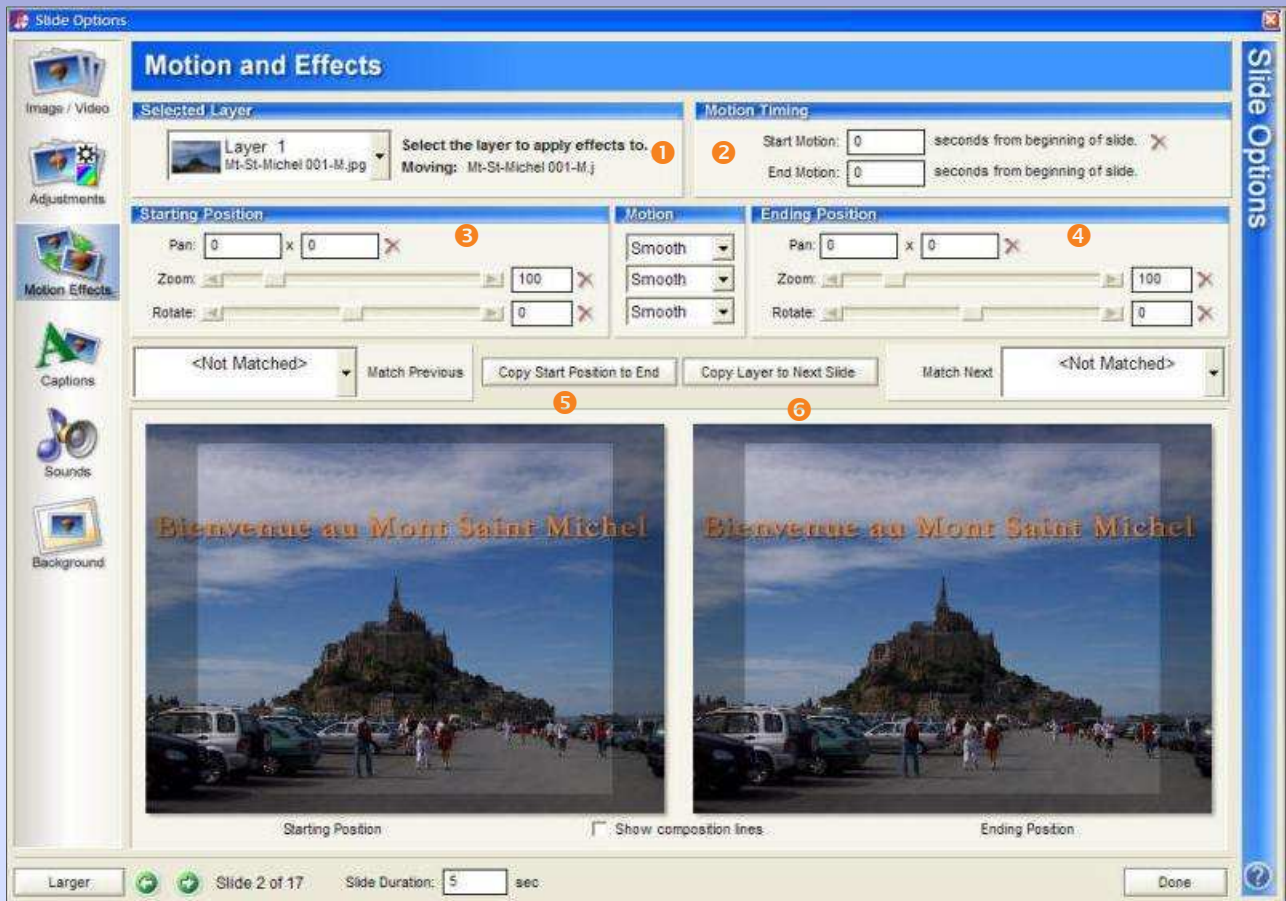
L'organisation de cette fenêtre se présente donc avec les mêmes fonctionnalités mais en plus : la gestion de la transparence "**Layer Opacity**", la correction automatique "**Auto-correct Layer**", l'ombre portée "**Drop Shadow on Layer**".



# Tutorial ProShow Producer (versions 2.51 et 2.6)

## Les diapositives : effets et mouvements

ProShow Producer permet d'imprimer des mouvements de caméra avec rotation sur chacune des couches d'une diapositive. Conjointement à ces mouvements, on peut également réaliser des effets de zoom avant et arrière. Ces mouvements sont indépendants d'une couche à une autre chacune étant gérée individuellement ce qui rajoute à la complexité de la gestion des niveaux dans Producer. Mais, complexe ne veut pas dire forcément compliqué.



1- Sélection du niveau pour lui appliquer l'effet ou le mouvement.

2- **"Start Motion"** (départ du mouvement) en secondes à partir de l'affichage de la diapositive.  
**"End Motion"** (fin du mouvement) en secondes à partir de l'affichage de la diapositive

3- **"Starting Position"** (position de départ) coordonnées du centre de l'image (0 X 0 = centre de la diapositive)  
**"Zoom"** réglage du zoom de 20% à 500% - **"Rotate"** rotation de la caméra de -360° à + 360°

4- **"Ending Position"** (position d'arrivée) mêmes réglages que pour 3

**"Motion"** (déplacement) réglages sur la précision du déplacement pour chaque tiers : départ, milieu, arrivée. Les réglages possibles sont :

- **Linear** = linéaire
- **Smooth** = lissé
- **Accelerate** = accéléré
- **Decelerate** = décéléré



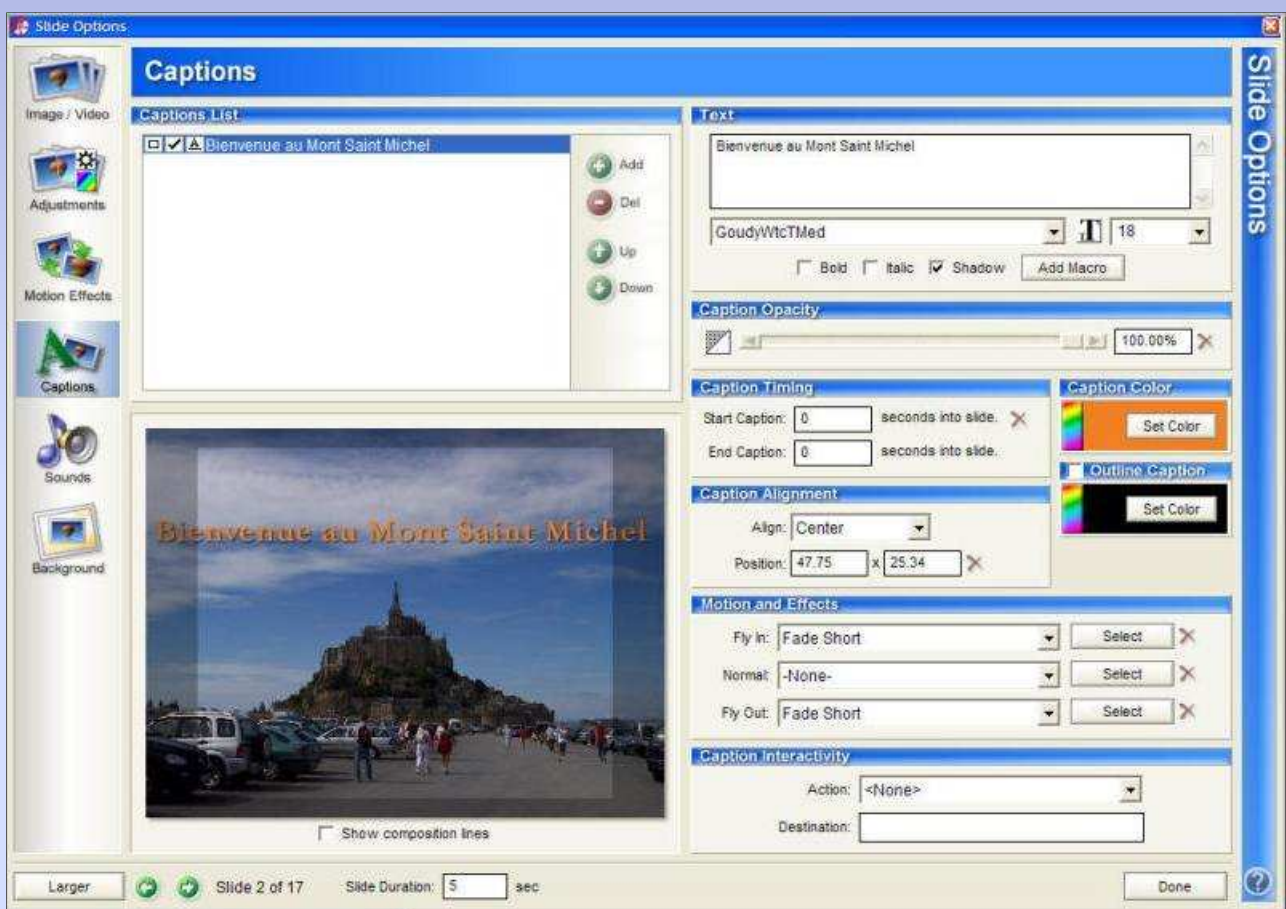
## Tutorial ProShow Producer (versions 2.51 et 2.6)

5- "**Match Previous**" recopie les données d'arrivée de la diapositive précédente  
"**Copy Start Position to End**" (copie la position de départ en position d'arrivée)

6- "**Copy Layer to next Slide**" (copie le niveau sur la diapositive suivante)  
"**Match Next**" recopie les données d'arrivée sur les données départ de la diapositive suivante

Pour bien faire fonctionner les items 5 et 6 vous devrez travailler dans l'ordre, à savoir d'abord copier le niveau sur la diapositive suivante afin de créer automatiquement une nouvelle diapositive avec la copie du niveau concerné (**Copy Layer to next Slide**) sinon la fonction **Match Next** ne pourra pas fonctionner.

### Les diapositives : titrages



Le titrage est une fonction complète dans ProShow Producer puisque tout est paramétrable : la fonte, sa taille, sa couleur, sa position, son déplacement. On peut travailler sur n'importe quel nombre de lignes avec des variations possibles à l'intérieur même d'une ligne. On peut inclure des macros en tant que ligne de texte et on peut agir à partir d'une ligne ou d'un mot pour effectuer une autre action. Un plus sur cette version, la transparence sur les lignes de texte "**Caption Opacity**".

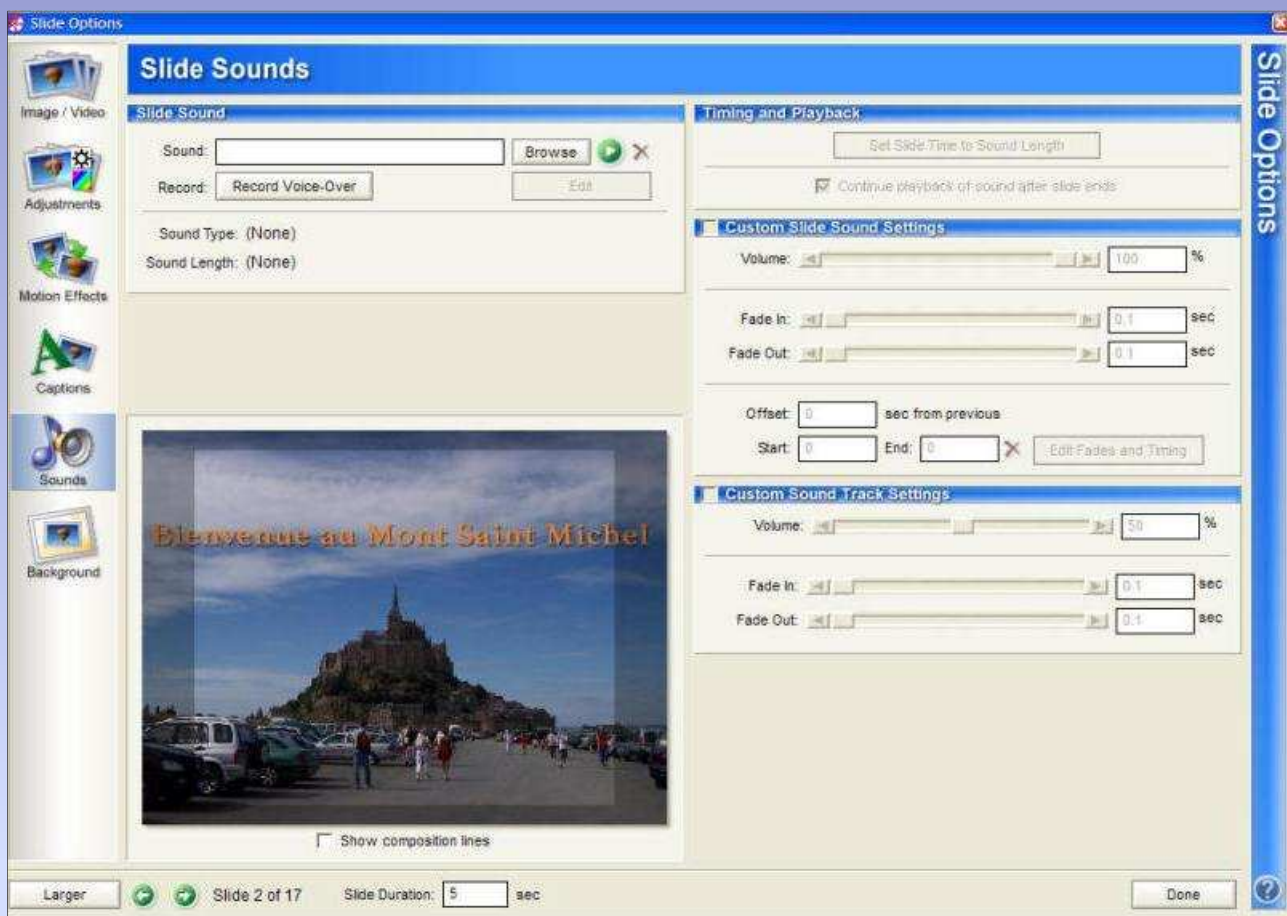
Au niveau du minutage, chaque ligne est indépendante et peut donc commencer et se terminer à des moments différents des autres grâce aux paramètres "**Start Caption**" et "**End Caption**".

L'alignement "**Caption Alignment**" est doublement géré : par géométrie (droite, gauche, centré) et par position de coordonnées de type X, Y.

Le départ (**Fly in**), la position médiane (**Normal**) et la sortie (**Fly Out**) du texte sont 3 paramètres pouvant recevoir 3 valeurs différentes dans la partie "**Motion and Effects**" avec possibilité de visionner les effets directement dans une fenêtre.

## Tutorial ProShow Producer (versions 2.51 et 2.6)

### Les diapositives : le son



Dans cette partie du tutorial, nous abordons le son vu à partir d'une diapositive. Comme cela a déjà été évoqué on peut insérer un fichier son soit sur la piste principale soit dans une diapositive. L'avantage de le faire dans une diapositive c'est quand on souhaite par exemple ajouter un commentaire sur une image ou mettre une seconde musique de façon temporaire. Que ce soit sur la piste principale ou sur une diapositive, le son sera réglé de la même manière.

Dans la fenêtre ci-dessus, on voit déjà en haut à gauche que l'on peut enregistrer directement une voix dans le logiciel avec la fonction **"Record Voice-Over"** ou bien inclure un fichier déjà enregistré dans la case **"Sound"**.

En haut, à droite **"Set Slide Time to Sound Length"** permet d'un seul clic de valider la durée de la diapositive avec la durée du fichier son.

En dessous, **"Custom Slide Sound Settings"** permet de paramétrer le volume et les fondus en entrée ou en sortie du fichier son. (Fade In et Fade Out)

**"Offset"** permet de décaler le début du fichier son de X secondes, ça permet quelquefois d'éliminer un début de fichier moins bon pour ne le commencer qu'à un certain moment sans passer par un éditeur.

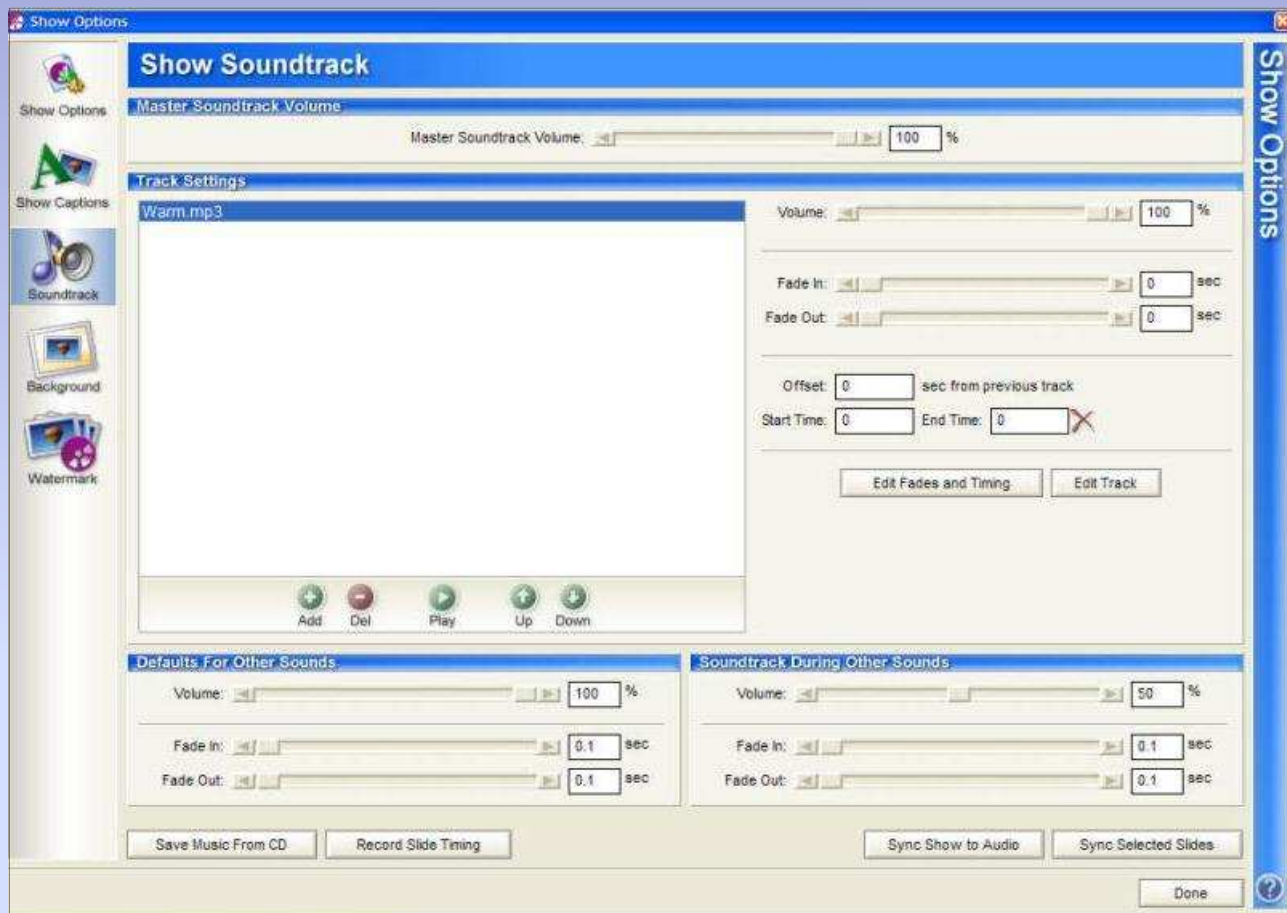
**"Start"** est le temps qui s'écoulera entre le début d'affichage de la diapositive et le début du fichier son. **"End"** est le moment en secondes où le fichier son se terminera. D'où l'opération simple **"End" - "Start" = durée du fichier son**.

On peut accéder à l'éditeur de son intégré avec Producer en cliquant sur **"Edit Fades and Timing"**. Enfin, la partie du bas, **"Custom Sound Track Settings"** permet d'indiquer ce que l'on doit faire du fichier son de la piste principale quand celui de la diapositive est en marche. Par défaut, le volume de ladite piste principale est mis à 50% mais on peut aussi carrément le couper en le mettant à 0%. On peut également jouer sur les fondus en entrée et en sortie avec les réglages **"Fade In"** et **"Fade Out"**.

## Tutorial ProShow Producer (versions 2.51 et 2.6)

### Le son : piste principale

Le son dans ProShow Producer (comme c'est le cas dans la version Gold) est délicat à manipuler car sa synchronisation avec les images est souvent réalisée "à l'aveugle" ou par tâtonnements successifs si l'on veut accorder les images avec le rythme musical. L'absence de piste avec une visualisation en forme d'onde et l'impossibilité de coller des points de repère (comme dans VideoStudio) rend la synchro image/son très aléatoire. Néanmoins, à force d'habitude on arrivera à pallier ses absences et créer de bons montages.



La gestion du son sur la piste principale se fait en cliquant 2 fois sur le fichier son qui y a été déposé ou en ouvrant la fenêtre "**Show Options**" onglet "**Soundtrack**".

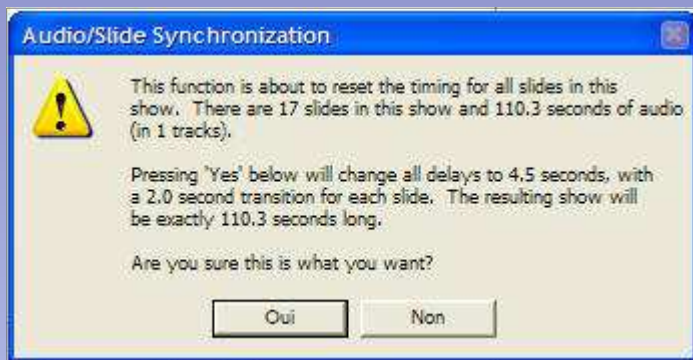
On retrouve les réglages que l'on avait déjà vus dans le son sur une diapositive pour ce qui concerne le réglage du volume, les fondus en entrée et en sortie (**Fade In** et **Fade Out**), le décalage au démarrage (**Offset**), les instants de départ et de fin du fichier (**Start Time** et **End Time**).

Vers le bas, à droite, des boutons supposés faire simple au niveau de la synchronisation : "**Sync Show to Audio**" (*synchroniser le montage sur l'audio*) ou "**Sync Selected Slides**" (*synchroniser sur une série de diapositives*) mais qui sont plus du domaine de l'à peu près que de la véritable synchronisation. En fait, le moteur spécifique à ces fonctions synchronise la durée du fichier son sur l'ensemble (ou une partie des diapositives selon le cas) en ajustant la durée d'affichage des diapositives et si nécessaire celle des transitions. Il vaut mieux, je pense le faire soi-même.

A titre d'exemple d'une synchro automatique "made in Producer", voici le message d'avertissement qui m'est lancé quand je clique sur la demande synchro :



## Tutorial ProShow Producer (versions 2.51 et 2.6)



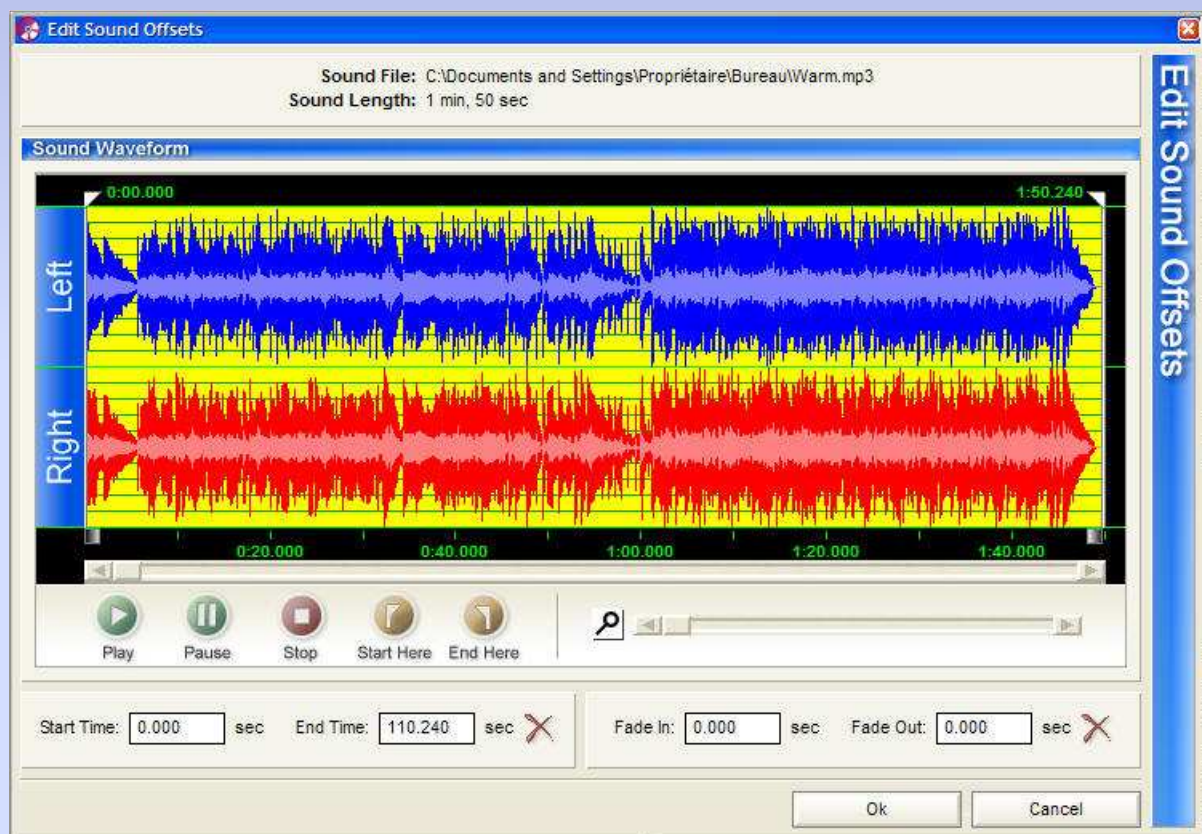
Cette fonction va réinitialiser le minutage pour toutes les diapositives de ce montage. Il y a 17 diapositives dans ce montage et 110.3 secondes d'audio (1 piste).

En appuyant sur **"Yes"** ci-dessous, vous changerez toutes les durées à 4.5 secondes et 2 secondes de transition pour chaque diapositive. Le montage résultant fera exactement 110.3 secondes de durée.

Êtes-vous sûr de vouloir faire ceci ?

Et voilà le travail !!!! C'est pratique, rapide mais peu efficace sur le plan de la véritable synchro que l'on peut avoir avec un minutage à la main en fonction des images et de la musique.

Producer possède un éditeur de fichier son intégré que l'on accède en appuyant sur le bouton **"Edit Fades and Timing"**. Voyons ce qu'il propose.



C'est avant tout un éditeur simplifié limité à la simple découpe de fichiers pour en extraire les parties qui serviront. C'est aussi la possibilité d'y inclure directement les fonds d'entrée et de sortie et de les tester. Enfin, c'est une façon de repérer les minutages qui peuvent correspondre à des moments forts pour synchroniser avec telle ou telle image. Ça a le mérite d'exister quand même. D'autant que le bouton juste à côté dans la fenêtre précédente qui se nomme **"Edit Track"** renvoie de façon automatique vers votre éditeur favori comme Audacity sans sortir de Producer.

Ces fonctions n'existaient pas dans la version Gold, on ne peut que s'en féliciter.

Nous n'allons pas quitter le chapitre du son sans parler de la désynchronisation image/son que l'on reproche quelquefois à ProShow (Gold et Producer)

## Tutorial ProShow Producer (versions 2.51 et 2.6)

---

### ProShow et les problèmes de désynchronisation du son et de l'image

Le circuit emprunté par les images et le son dans un logiciel comme ProShow est différent. Il n'est d'ailleurs pas le seul à utiliser ces circuits mais il semble le seul à poser des soucis sur des montages où l'image et sa complexité prend le pas sur le son sans doute est-ce dû justement à la complexité qu'il permet.

L'image est traitée directement par la carte graphique qui possède sa propre structure, sa propre mémoire et sa propre gestion des entrées/sorties. Le son est traité par le processeur du PC qui l'envoie à la sortie son après l'avoir décompressé. Ledit processeur a donc, à un instant donné, le devoir d'envoyer ce qui est image vers la carte graphique, la partie son est traitée par lui-même avant d'être dirigé vers la carte audio. D'où des conflits quand une image doit s'afficher en même temps que le son démarre car bien souvent l'image est déjà prête mais pas le son qui est en cours de traitement. On parle en millième de seconde évidemment mais cela suffit pour qu'il y ait un bégaiement. Si, d'autre part, l'utilisateur visionnant le montage possède une configuration "légère" en RAM et en processeur et c'est la catastrophe. Mais rassurez-vous ça peut arriver sur des super configs !!

Alors ????

Alors c'est là qu'intervient ma fameuse image noire du début de montage dont j'ai parlé au tout début de ce tutorial. Elle est là pour donner le temps au fichier son d'être correctement traité, d'être mis en mémoire et de pouvoir démarrer quand la première image s'affichera.

En mettant une image noire en début de montage d'une durée de 2 secondes par exemple, suivie d'un fondu de 2 secondes et de ma première image, j'ai laissé en fait 4 secondes au fichier audio pour qu'il soit traité et prêt. C'est plus qu'il n'en faut mais ça ne coûte rien de le faire. Il suffira que je dise dans les paramètres de la fenêtre "Son" que le fichier audio doit démarrer au bout de 4 secondes (pour compenser mes 4 secondes que j'ai neutralisés au départ) et le tour est joué. Car même s'il doit commencer 4 secondes plus tard, il est chargé tout de suite par le programme et donc il profite du temps d'affichage de l'image noire neutre pour se faire traiter.

Cette technique n'est pas exceptionnelle et je l'utilise systématiquement quel que soit le logiciel que j'utilise pour faire mes montages, elle a l'avantage de réussir quasiment à tous les coups.

# Tutorial ProShow Producer (versions 2.51 et 2.6)

## La gestion des couches multiples

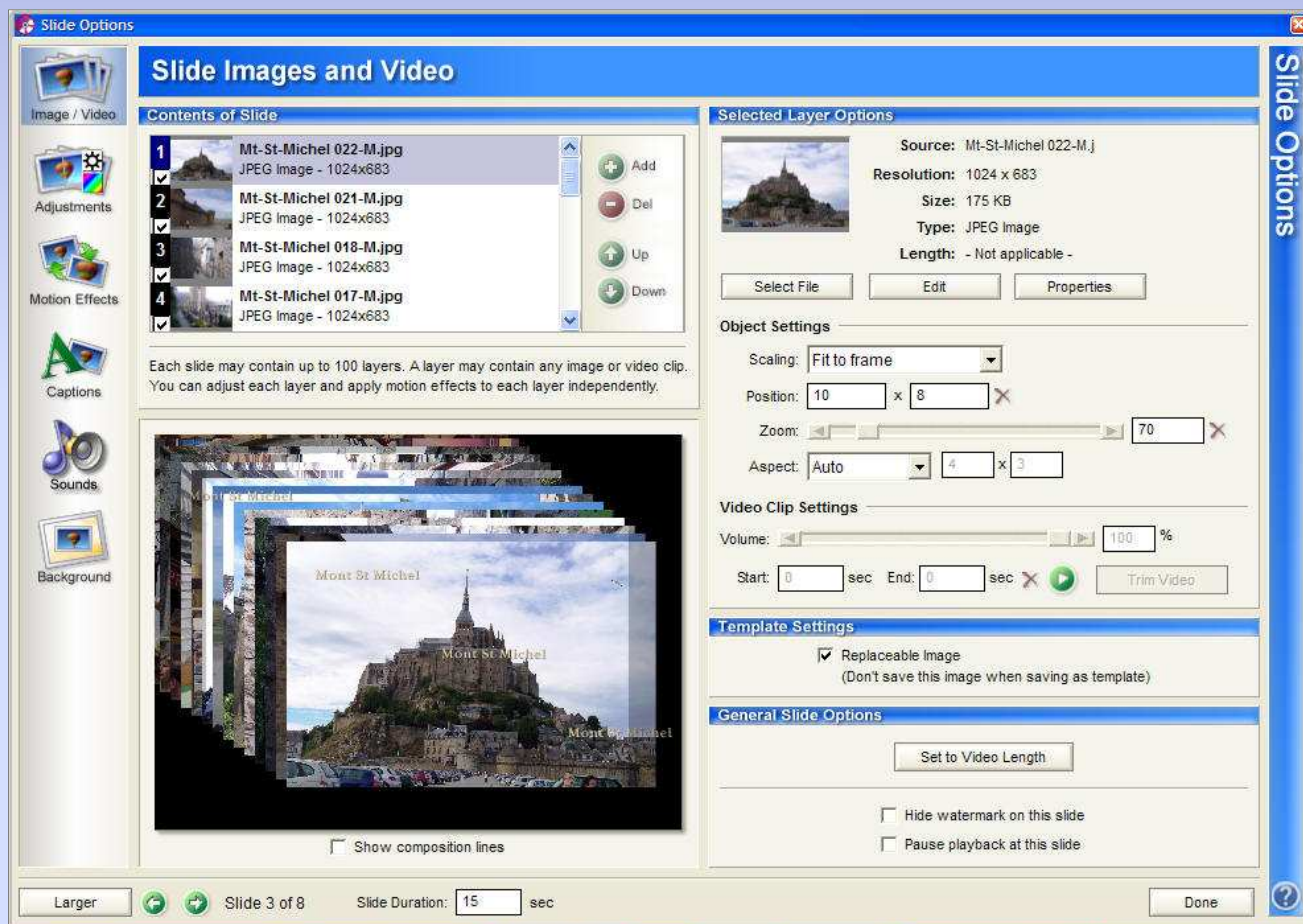
Ce chapitre intéressera sans doute plus d'en d'entre vous car c'est la base de réalisations sortant des sentiers battus.

J'ai réalisé 2 démos pour illustrer cette gestion.

Elles sont sur mon site <http://couleurs.breizhbleu.com> à la page "Logiciels" puis "ProShow Producer". L'une s'appelle "Nature" la seconde "Mt St Michel". Si vous ne les avez pas encore visionnées, allez-y vous comprendrez mieux ma présentation de ce chapitre.

Je vais vous montrer ci-après quelques captures d'écran de la réalisation du Mt St Michel qui comprend d'emblée dès le départ 16 photos 1024 X 683 empilées d'où la nécessité de la fameuse image noire de début dont il était question dans les pages précédentes.

Les images sont stockées une par une dans la fenêtre des options de diapositive :



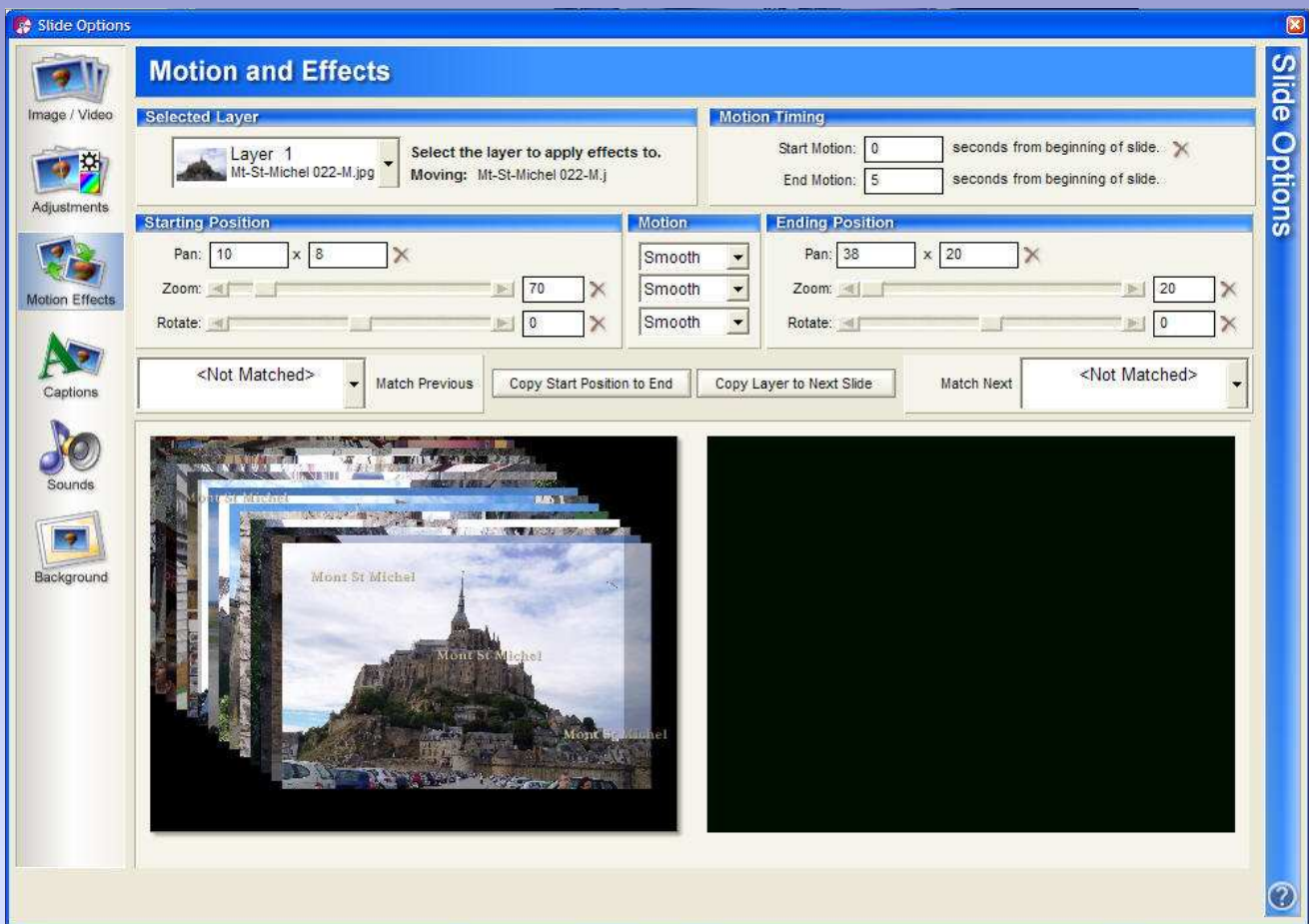
Dans la fenêtre en haut à gauche vous voyez les 4 premières références de mes images. A l'écran, en grisé et donc sélectionné, les paramètres pour l'image située sur le niveau 1 et notamment sa position 10 x 8, son taux de zoom 70%, la durée de la diapositive est de 15 secondes. J'ai introduit ainsi les 16 images en les décalant de quelques pixels en hauteur et en largeur à chaque fois ce qui donne le rendu de l'image ci-dessus.

Ensuite j'attaque la partie déplacement de cet ensemble de 16 images. Le but étant qu'elles occupent la largeur de l'écran en se rétrécissant petit à petit et en prenant leur place respective. Donc double mouvement : déplacement et effet de zoom arrière simultané.



## Tutorial ProShow Producer (versions 2.51 et 2.6)

Voici l'onglet "**Motion Effects**" où je vais m'occuper des déplacements. Sur la capture ci-dessous je suis sur le niveau 1.



Les coordonnées de départ de l'image n'ont pas bougé, elle est toujours en 10 X 8, le zoom est toujours à 70%, tout simplement parce que j'ai "recopié" le niveau avec le bouton "**Copy Layer to Next Slide**" de l'image précédente.

Du côté "**Ending Position**" (*position d'arrivée*), j'ai indiqué 38 x 20 qui sera sa position finale avec un zoom à 20%. Notez que dans le cartouche "**Motion Timing**" (*minutage du déplacement*) j'ai demandé à ce que cela se fasse tout de suite (**Start Motion = 0**) et que cela se finisse au bout de 5 secondes (**End Motion = 5**).

A titre d'exemple, je vous propose les captures d'écran pour les niveaux 2 et 3, les autres sont conçus de façon identique. Je vous laisse lire les paramètres pour ces deux autres niveaux sans commentaires puisqu'ils sont bâtis comme le premier. Vous avez en visualisation à droite, la disposition finale quand toutes les photos sont déplacées.



## Tutorial ProShow Producer (versions 2.51 et 2.6)

**Slide Options**

### Motion and Effects

**Selected Layer**  
Layer 2  
Mt-St-Michel 021-M.jpg  
Select the layer to apply effects to.  
Moving: Mt-St-Michel 021-M.j

**Motion Timing**  
Start Motion: 0 seconds from beginning of slide. X  
End Motion: 5 seconds from beginning of slide.

**Starting Position**  
Pan: 8 x 6 X  
Zoom: 70 X  
Rotate: 0 X

**Motion**  
Smooth  
Smooth  
Smooth

**Ending Position**  
Pan: 14 x 20 X  
Zoom: 20 X  
Rotate: 0 X

<Not Matched> Match Previous Copy Start Position to End Copy Layer to Next Slide Match Next <Not Matched>

Starting Position Ending Position

Larger Slide 3 of 8 Slide Duration: 15 sec Done

**Slide Options**

### Motion and Effects

**Selected Layer**  
Layer 3  
Mt-St-Michel 018-M.jpg  
Select the layer to apply effects to.  
Moving: Mt-St-Michel 018-M.j

**Motion Timing**  
Start Motion: 0 seconds from beginning of slide. X  
End Motion: 5 seconds from beginning of slide.

**Starting Position**  
Pan: 6 x 4 X  
Zoom: 70 X  
Rotate: 0 X

**Motion**  
Smooth  
Smooth  
Smooth

**Ending Position**  
Pan: -10 x 20 X  
Zoom: 20 X  
Rotate: 0 X

<Not Matched> Match Previous Copy Start Position to End Copy Layer to Next Slide Match Next <Not Matched>

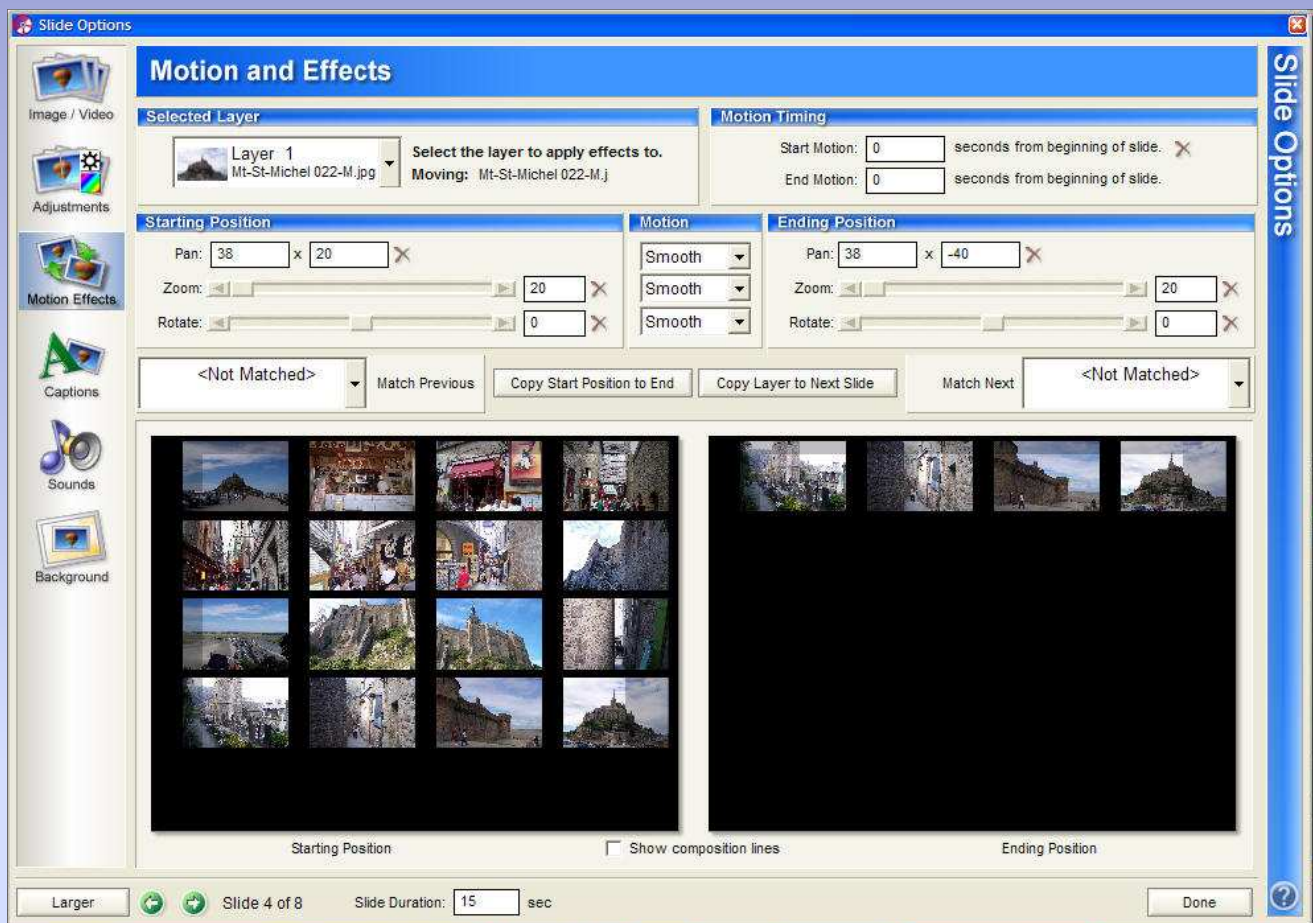
Starting Position Ending Position

Larger Slide 3 of 8 Slide Duration: 15 sec Done

## Tutorial ProShow Producer (versions 2.51 et 2.6)

Si vous avez visionné le montage sur mon site, vous savez qu'ensuite, chaque rangée de photos se reconstitue en une seule rangée horizontale, les photos remontant petit à petit pour s'empiler les unes sur les autres en haut de l'écran.

Voici l'explication en image pour le niveau 1



Au niveau de la présentation du story-board c'est très compact car il y a peu de diapositives même s'il y a beaucoup de photos, puisqu'elles sont empilées sur chaque diapositive.

Voici le story-board.



Il manque juste une diapo de fin avec le générique soit un total de 8 diapositives pour réaliser le montage.

Ceux qui seraient intéressés par le fichier .PSH pour le visualiser et s'en servir de modèle, ils peuvent me le demander en email ([jeep9491@aol.com](mailto:jeep9491@aol.com)).

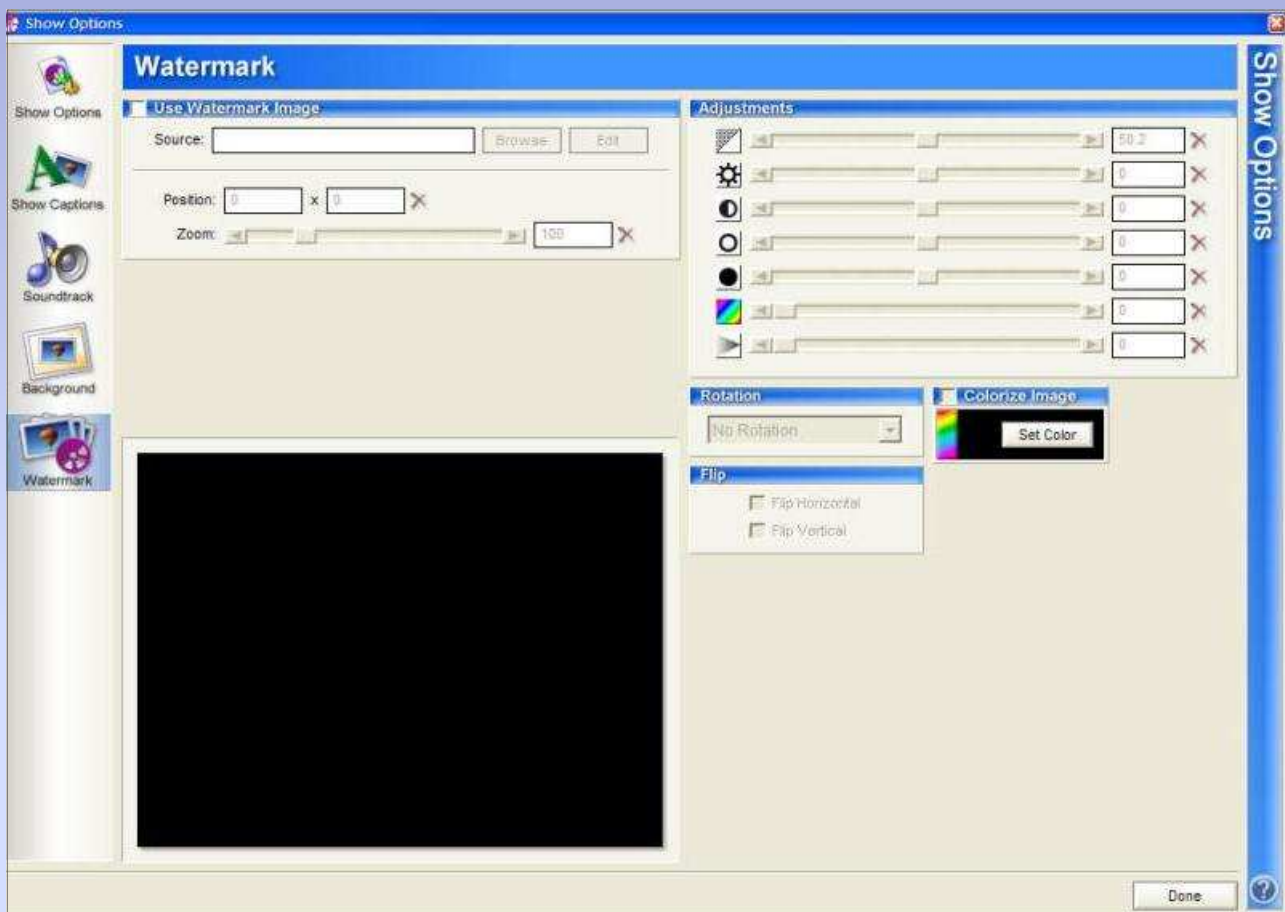


## Tutorial ProShow Producer (versions 2.51 et 2.6)

### Autres fonctionnalités de Producer

#### Le filigrane

Sous ce vocable, on comprend toute incrustation d'un fichier image sur l'ensemble du montage comme une marque de fabrique plus ou moins discrète afin de matérialiser un nom, une marque, un copyright, ... Cette marque est prévue pour être incluse sur tout le montage mais il est possible de la retirer manuellement sur telle ou telle diapositive. Sa mise en œuvre se fait à partir de la fenêtre **"Show Options"**.



Le fichier source est à indiquer dans la case correspondante en haut de la fenêtre après avoir coché l'option **"Use Watermark Image"**. L'image peut être positionnée sous forme de coordonnées ou plus simplement déplacée à la souris directement sur l'écran.

Tous les réglages classiques que l'on peut faire sur les images sont également possibles sur le filigrane grâce aux curseurs de validation situés dans la partie droite et le zoom situé sous les coordonnées. A noter que le degré d'opacité est également pris en compte.

#### La tablette lumineuse

Cette fonctionnalité est intéressante car elle permet d'avoir une vision globale sur les images composant le montage y compris les valeurs de durée.

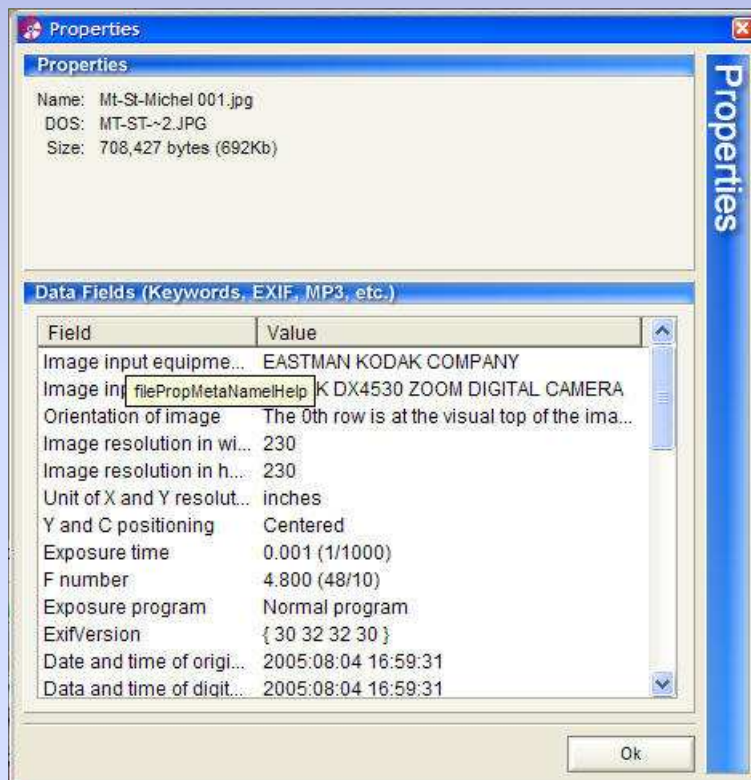
Il est possible de faire des modifications sur les données directement dans la tablette lumineuse comme vous auriez pu le faire sur le story-board.

Pour accéder à la tablette lumineuse, il suffit de cliquer sur son icône située dans la barre d'outils et identifiée sous le nom de **"LightBox"**

## Tutorial ProShow Producer (versions 2.51 et 2.6)



### Les propriétés d'un fichier image ou son



Il est possible d'avoir l'ensemble des renseignements techniques sur un fichier utilisable dans Producer grâce à la fonction **"Properties"**. En cliquant sur le fichier concerné puis **Alt + Entrée** on accède aux données techniques et notamment Exif pour les images numériques.

Ces renseignements peuvent également concerner des fichiers vidéo, des fichiers musique, ...

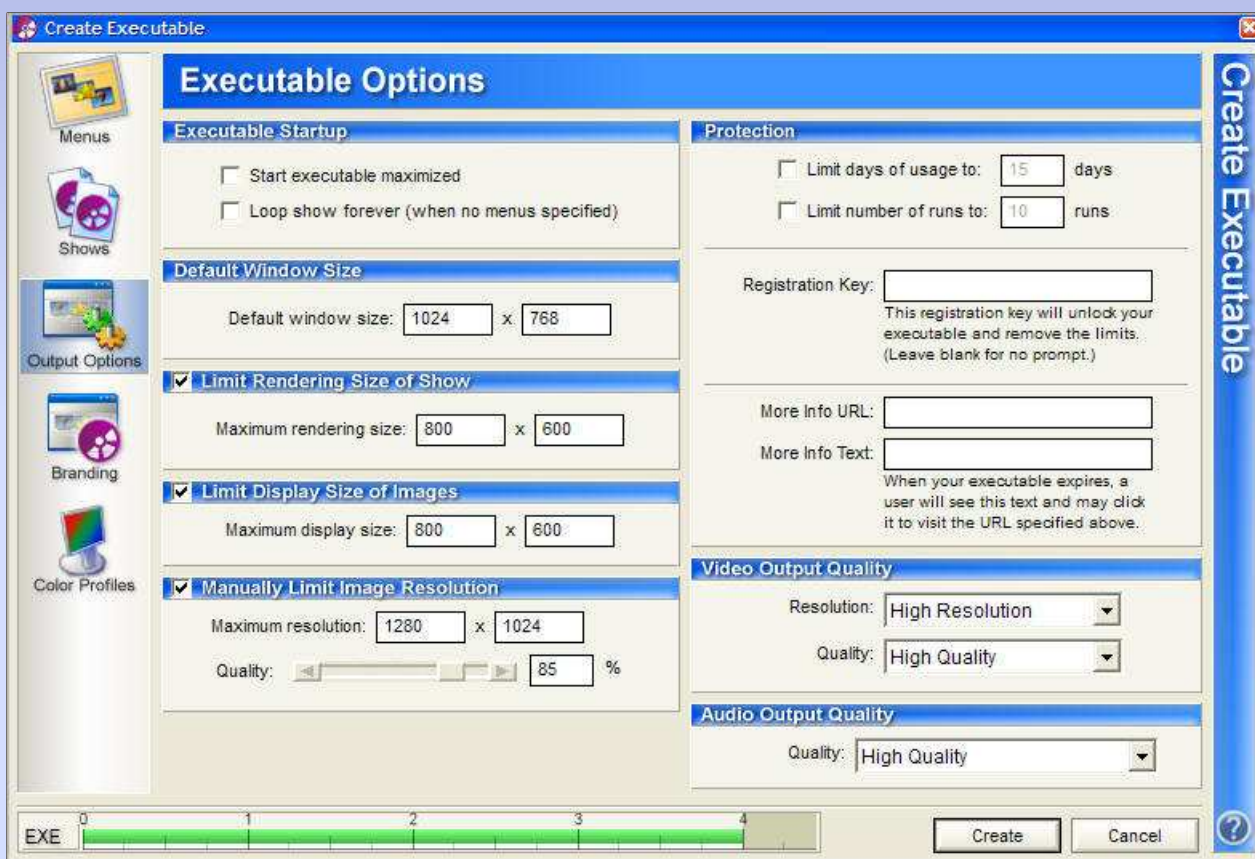
### Les sorties de Proshow Producer

Autre chapitre intéressant, celui des sorties en mode CD, DVD, EXE, SCR, WEB, ... Nous aurons l'occasion de voir certaines nouveautés comme l'insertion d'un titre personnalisé pour les fenêtres de sortie des fichiers .EXE.

Première chose à vérifier : la sortie en mode .EXE. C'est le baromètre de la qualité. Si l'EXE n'est pas terrible (pour différentes raisons ...) inutile de se lancer dans la création d'un CD ou d'un DVD à partir des mêmes base.

La partie "**Création de menus**" qui est commune à tous les modes de sortie sera traitée dans un chapitre à part.

#### Sortie d'un fichier exécutable .EXE



La fenêtre correspondant aux paramètres pour un exécutable est représentée ci-dessus. Nous allons détailler les valeurs à indiquer ou à cocher.

#### **Start executable maximized** (*démarrer l'exécutable en plein écran*)

Cocher cette donnée si vous souhaitez que le montage se déroule en mode plein écran, sinon il sera exécuté dans la résolution par défaut.

#### **Loop Show Forever** (*visualisation en boucle*)

Intéressant uniquement si le montage doit effectivement tourner en boucle (magasin, expo, ...)

#### **Default Windows Size** (*taille écran par défaut*)

Définit la taille en pixels de la fenêtre de l'exécutable, sauf si la case "**maximized**" a été cochée plus haut.

## Tutorial ProShow Producer (versions 2.51 et 2.6)

---

### **Limit Rendering Size of Show** (*limiter la taille de rendu du montage*)

Ces options n'affectent pas la taille de l'affichage des images qui font partie du montage. Ces options contrôlent simplement comment le montage sera préparé en interne pour être rejoué. La taille spécifiée ici est la taille pour laquelle votre montage sera optimisé. Il pourra malgré tout être affiché à n'importe quelle taille. Cependant, de grandes différences entre les tailles de rendu et d'affichage peuvent réduire la qualité. Pour une meilleure qualité, il est conseillé de décocher cette option.

### **Maximum Rendering Size** (*Taille maximale de rendu*)

C'est la largeur et la hauteur en pixels de la plus grande taille à laquelle votre montage sera rendu. Si votre montage est affiché à cette taille ou plus petit, il sera rendu à la même taille que l'affichage (ce qui est l'optimum pour la qualité et les performances). Si votre affichage est plus grand que cette taille, votre montage sera rendu à cette taille et redimensionné pour être affiché à celle de l'écran.

### **Limit Display Size of Images** (*limiter la taille d'affichages des images*)

Ces options spécifient la taille la plus grande à laquelle vos images seront affichées pendant la lecture et peuvent ne pas tenir compte de la composition de votre montage. Quand cette option est validée, les images ne seront jamais agrandies au-delà de cette taille ce qui évite d'engendrer une perte de qualité par un agrandissement supérieur à la taille originale des images.

### **Maximum Display Size** (*taille maximale d'affichage*)

C'est la largeur et la hauteur en pixels de la plus grande taille à laquelle seront affichées vos images.

### **Manually Limit Image Resolution** (*limiter manuellement la résolution des images*)

Ces options affectent la taille de sortie de votre montage et potentiellement la qualité des images. Elles précisent comment seront retaillées les photos AVANT d'être ajoutées à votre sortie finale. Quand c'est validé, toutes les images sont retaillées à la taille dite si elles sont plus grandes (les plus petites ne sont pas affectées par cette option). C'est une des façons de réduire la taille du fichier de sortie. Dans beaucoup de cas, vous pourrez choisir une résolution assez grande pour produire des sorties de qualité. À noter qu'il n'est pas nécessaire de réduire auparavant les images dans un logiciel externe, ProShow Producer le fera automatiquement. En l'absence de validation de cette option, chaque image du montage gardera sa taille originale.

### **Maximum Resolution** (*résolution maximale*)

Ceci précise la largeur et la hauteur en pixels que les images ne doivent pas dépasser. Si certaines dépassent cette taille elle sera automatiquement retaillée.

### **Quality** (*qualité*)

Niveau de qualité utilisé pour la compression des images. Des valeurs basses donnent un fichier de sortie plus petit mais de moindre qualité. 85% est le meilleur compromis qualité/taille du fichier.

### **Protection**

ProShow Producer vous permet de protéger votre exécutable afin qu'il ne soit joué que pendant une période limitée. Vous pourrez ainsi distribuer un montage qui expirera au bout d'un certain temps ou bien qui ne se débloquera qu'avec un certain code.

### **Limit Days of Usage to** (*limiter le nombre de jours à*)

Quand c'est validé, ce montage ne fonctionnera que pendant le nombre de jours indiqué à partir de sa première diffusion. Le nombre de jours compte dès sa première utilisation sur une machine. Chaque machine a son propre décompte.

### **Limit Number of Runs to** (*limiter le nombre de passages à*)

Quand c'est validé, le montage ne fonctionnera que le nombre de fois indiqué. Ce nombre est décompté à partir du premier passage sur une machine. Chaque machine a son propre décompte.



## Tutorial ProShow Producer (versions 2.51 et 2.6)

### Registration Key (clé d'enregistrement)

Ce champ permet de spécifier une clé d'enregistrement ou un mot de passe qui bloquera le montage. Dès que la clé ou le mot de passe est introduit, la protection est supprimée et le montage fonctionnera en permanence.

### More Info URL (plus d'info sur cette URL)

Permet d'indiquer un site Web que l'utilisateur pourra visiter pour obtenir plus de renseignements.

### More Info Text (plus d'info en mode texte)

Spécifie le texte qui apparaîtra avec le lien sur votre site Web.

### Video Output Quality (qualité de sortie vidéo)

Ces options affectent la qualité de tout clip vidéo inclus dans le montage. Elles n'ont aucun effet sur les images fixes, les textes ou le son.

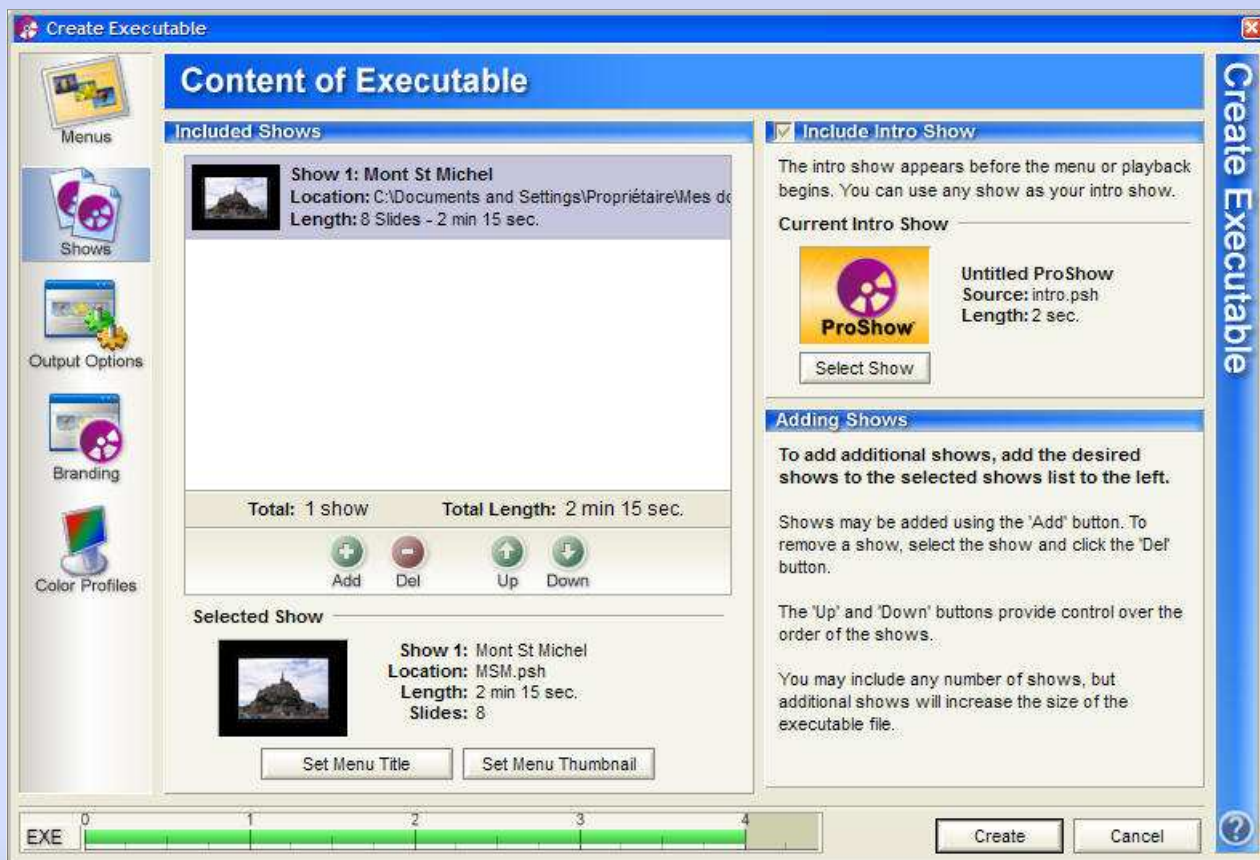
### Resolution (résolution)

Permet de choisir **Low** (basse), **Medium** (moyenne) ou **High** (haute) pour la résolution. Ces paramètres influencent grandement le niveau de qualité de sortie ainsi que la taille des fichiers.

### Quality (qualité)

Contrôle la qualité générale utilisée pour encoder vos clips vidéo dans le montage.

## Le contenu de l'exécutable



Un fichier exécutable peut contenir plusieurs montages. Pour en ajouter d'autres à celui que vous avez terminé, il suffit de cliquer sur le bouton **+** (**Add**) et d'indiquer le nom du fichier .PSH correspondant au montage que vous souhaitez ajouter. En l'absence de menu, les montages défileront les uns derrière les autres sans autre indication. Il n'y a aucune limitation sur le nombre de fichiers ajoutés.

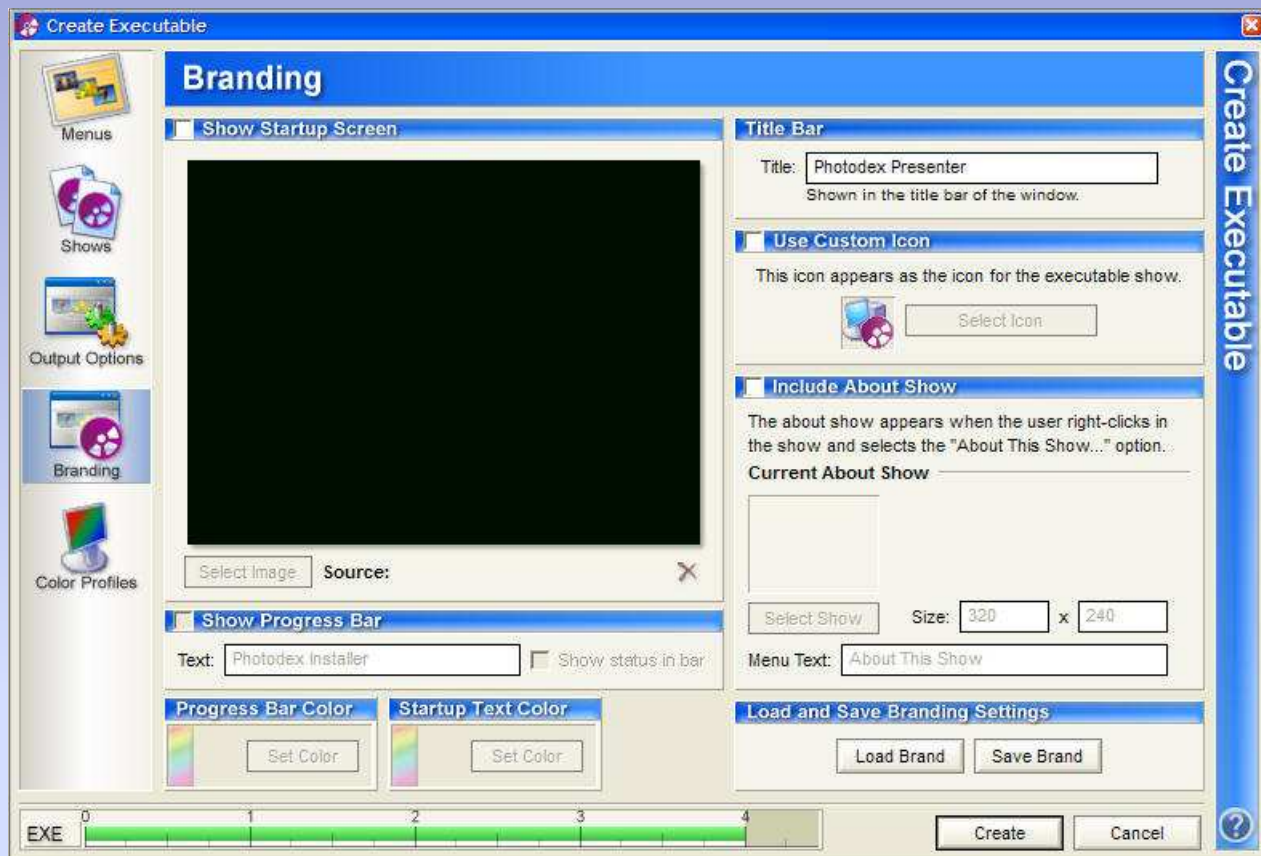


## Tutorial ProShow Producer (versions 2.51 et 2.6)

### Include Intro Show (inclure un montage d'introduction)

Ces mini montages apparaissent avant les menus quand ils existent ou avant le déroulement du montage. Par défaut, c'est le logo de Photodesk qui apparaît mais on peut l'éliminer en choisissant "**NoIntroShow**" dans la liste proposée ou tout autre montage que vous auriez pu réaliser pour servir d'intro.

### Personnalisation du montage



Sous le vocable de "**Branding**" (brand = image de marque) vous allez pouvoir personnaliser votre montage comme l'aurait fait le service marketing d'une société. Pour ce faire, plusieurs options.

### Show Startup Screen (afficher l'écran de démarrage)

Une image apparaîtra avant le démarrage du montage c'est vous qui choisissez celle qui conviendra.

### Show Progress Bar (afficher la barre d'avancement)

Par défaut la barre d'avancement est identifiée "**Photodesk installer**" mais vous pouvez remplacer ces mots par d'autres plus "personnels" y compris avec une barre d'une autre couleur et un texte dans une autre couleur aussi.

### Title Bar (barre de titre)

C'est ce qui apparaîtra dans la fenêtre de présentation du montage. Par défaut c'est "**Photodesk Presenter**" mais vous pouvez y écrire ce que bon vous semble.

### Use Custom Icon (utiliser une icône personnelle)

En indiquant avec quel fichier .ICO, vous pouvez remplacer l'icône traditionnelle par celle qui vous convient le mieux.

### Include About Show (inclure un "Au sujet du montage ..." personnel)

C'est le texte qui apparaît quand l'utilisateur clique du bouton droit rubrique "**About Show**"

## Tutorial ProShow Producer (versions 2.51 et 2.6)

**Load and Save Brand Settings** (*charger et sauvegarder les paramètres image de marque*)

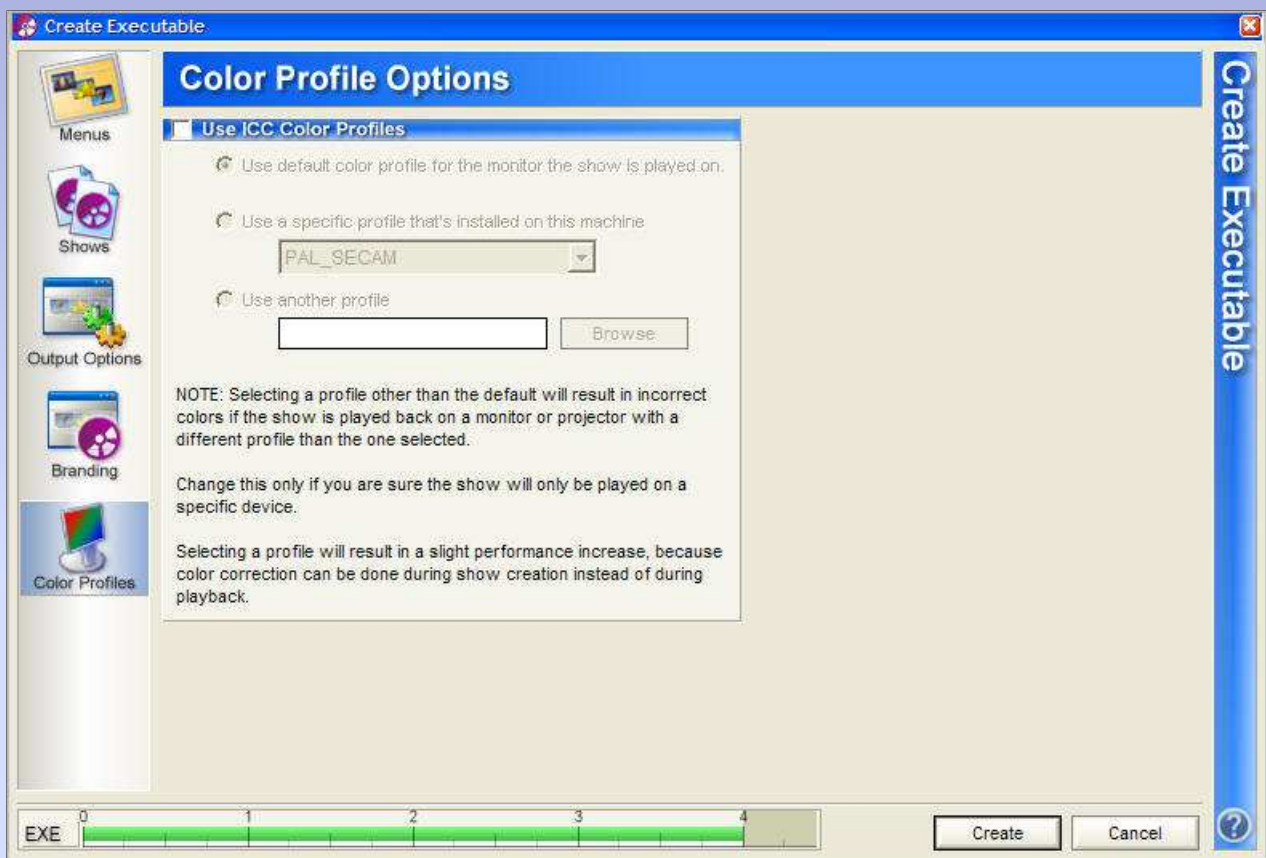
**Load Brand** (*charger une image de marque*)

Charge des paramètres "image de marque" déjà sauvegardés.

**Save Brand** (*sauvegarde une image de marque*)

Sauvegarde les paramètres introduits dans la fenêtre pour une réutilisation ultérieure.

### Profils de couleur



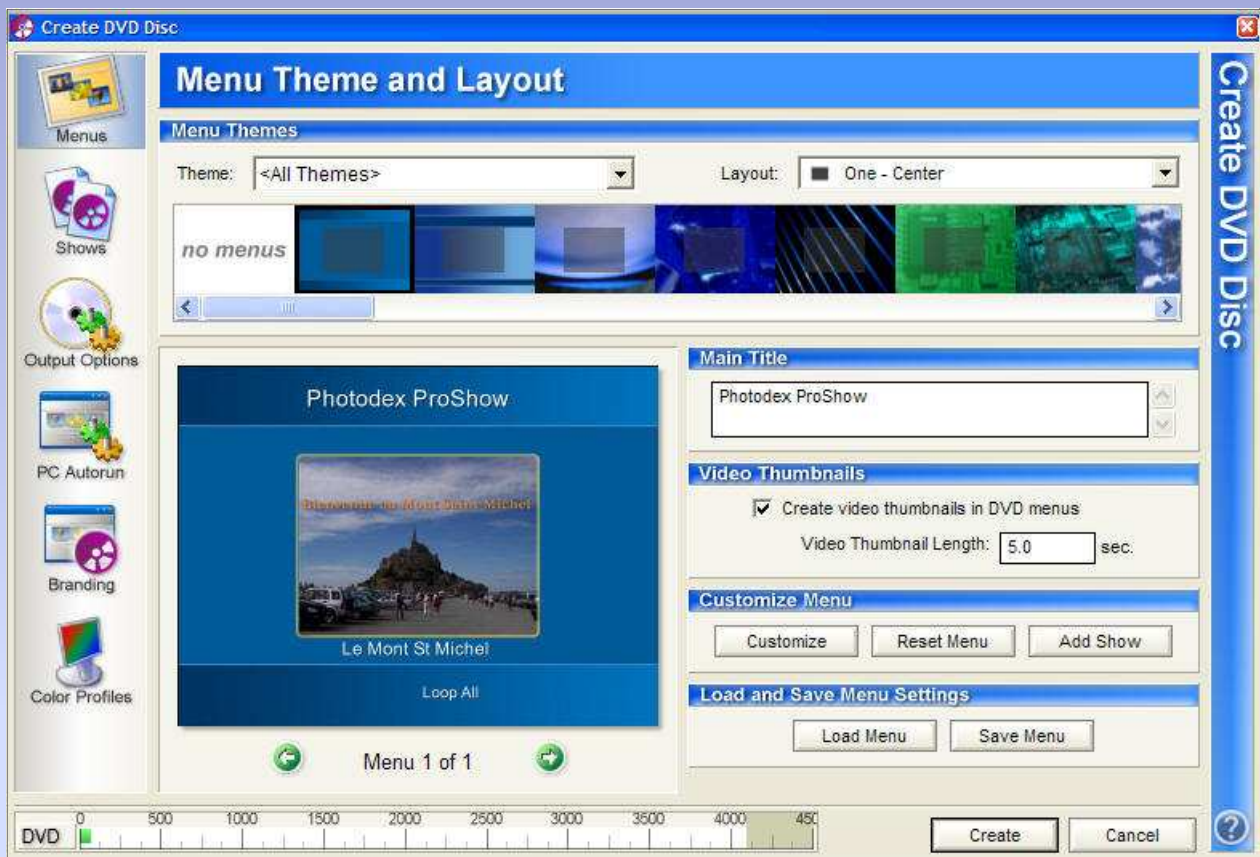
Proshow Producer innove en instaurant la notion de profils de couleurs ICC pour la sortie de ses fichiers. La sélection d'un profil permet d'adapter le calcul du fichier de sortie en fonction du profil du moniteur ou du projecteur qui sera utilisé pour lire le montage. Cette option est évidemment très sélective car ne s'applique que dans des circonstances très précises (gala, concours, ...) pour lesquelles on connaît d'avance le profil du périphérique qui sera utilisé.

A noter un profil PAL\_SECAM pour les sorties de fichiers vidéo devant être lus sur une TV.

# Tutorial ProShow Producer (versions 2.51 et 2.6)

## Les Menus

Ce chapitre sera commun à l'ensemble des fichiers de sortie de ProShow Producer utilisant les menus. Les captures d'écran ne seront donc pas à considérer comme forcément spécifique à tel ou tel type de sortie.



Voici la fenêtre principale de la gestion des menus.

La première chose à faire est de choisir le graphisme de fond d'écran du menu. Un certain nombre de fonds sont déjà fournis mais vous pourrez installer un modèle très personnel. Il faudra également choisir la présentation des X montages que vous allez insérer dans le menu déroulant "**Layout**". La limite est de 8 pour une page mais on verra plus loin que l'on peut rajouter des pages.

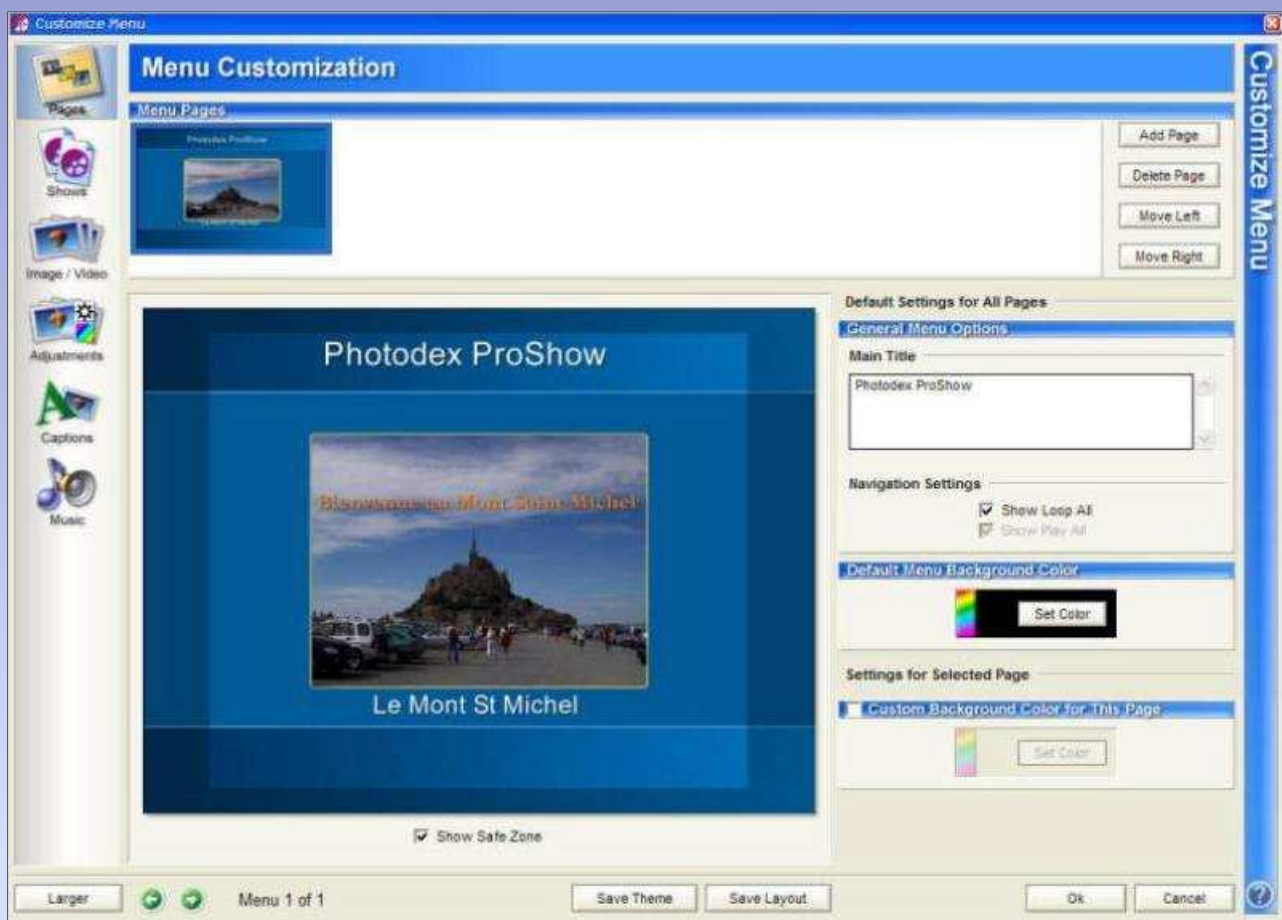
Ensuite, il faudra indiquer un nom de titre global pour le projet dans la partie "**Main Title**".

Si vous gravez un DVD ou un Vidéo CD, il est intéressant de créer également des miniatures représentatives du ou des montages diffusant en boucle les X premières secondes du(des) montage(s). Ce paramètre est indiqué dans la partie "**Video Thumbnails**" (*miniatures vidéo*) en cochant "**Create video thumbnails in DVD (ou VCD) menus**" (*créer des miniatures vidéo dans les menus DVD (ou VCD)*).

Pour personnaliser le menu, il faut aller dans "**Customize Menu**" (*personnaliser le menu*) puis cliquer sur "**Customize**" (*personnaliser*). Si vous avez déjà réalisé un menu type et que vous l'avez sauvegardé, vous irez le rechercher dans la rubrique "**Load and Save Menu Settings**" (*charger et sauvegarder les paramètres menu*) et cliquer sur "**Load Menu**" (*charger un menu*).

## Tutorial ProShow Producer (versions 2.51 et 2.6)

### Personnalisation des menus : pages



En cliquant sur "**Customize**" on accède à cette partie comprenant 6 onglets : **Pages**, **Shows**, **Image/Vidéo**, **Adjustments**, **Captions**, **Music**.

La fenêtre ci-dessus concerne la page de fonds en elle-même. On voit que l'on peut rajouter des pages et donc multiplier la possibilité de stockage de montages identifiés dans les menus notamment pour faire des sous menus.

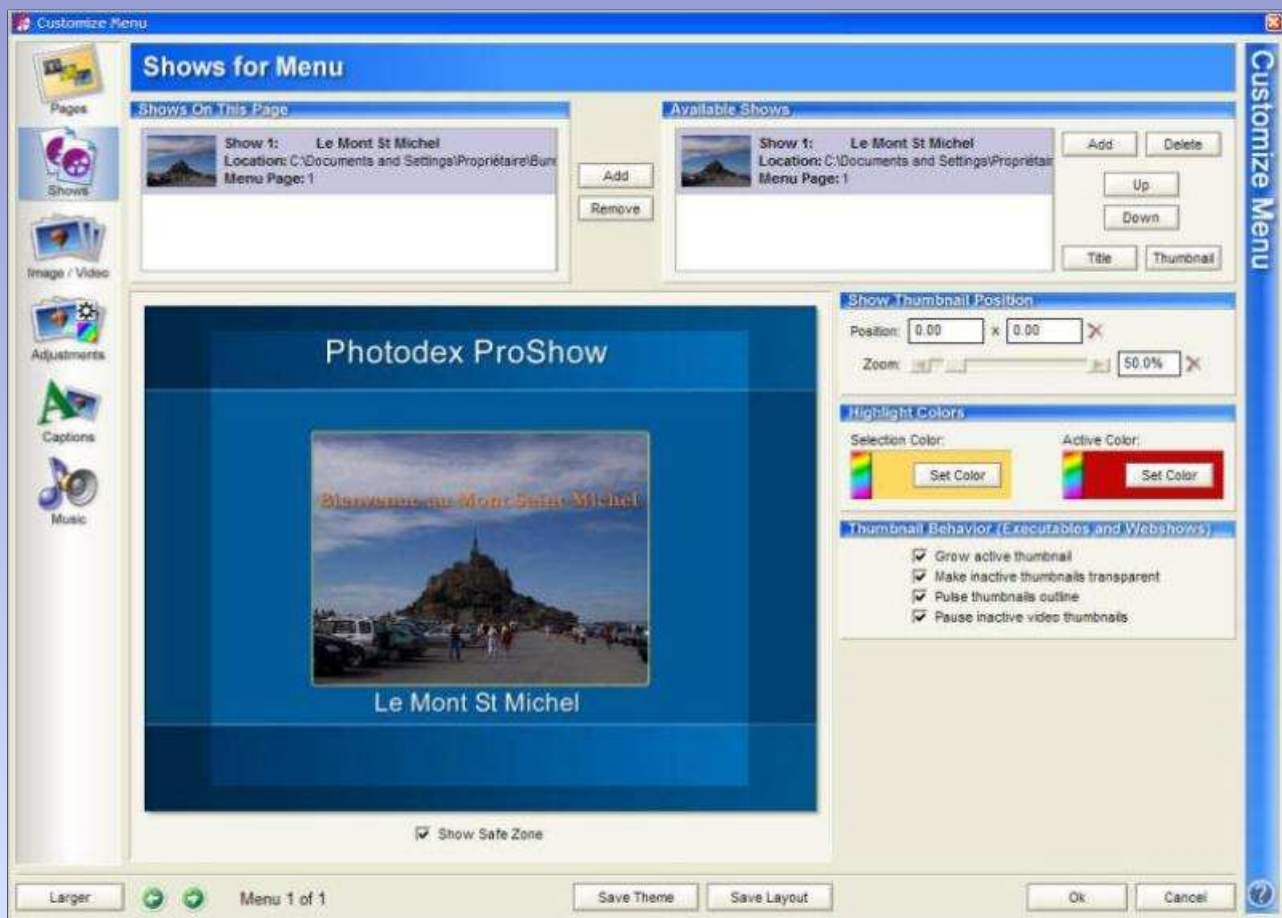
Le titre général de la production se valide dans "**Main Title**" (*titre principal*). La partie "**Navigation Settings**" (*paramètres de navigation*) propose un choix "**Show Loop All**" (*montrer tous en boucle*) à n'utiliser évidemment qu'en situation bien particulière.

Enfin sachez que l'on peut modifier la couleur de fond de l'image avec la palette située dans "**Settings for Selected Page**" (*paramètres pour la page en cours*).



# Tutorial ProShow Producer (versions 2.51 et 2.6)

## Personnalisation des menus : montages



L'onglet "**Shows**" de la personnalisation des menus permet de rajouter notamment une miniature et un titre particulier pour le montage sélectionné.

Pour rajouter un titre cliquer sur le bouton "**Title**" en haut à droite une mini fenêtre pour saisir le titre s'affiche (voir ci-contre)



Pour rajouter une miniature cliquer sur le bouton "**Thumbnail**", la fenêtre comme ci-contre s'ouvre.

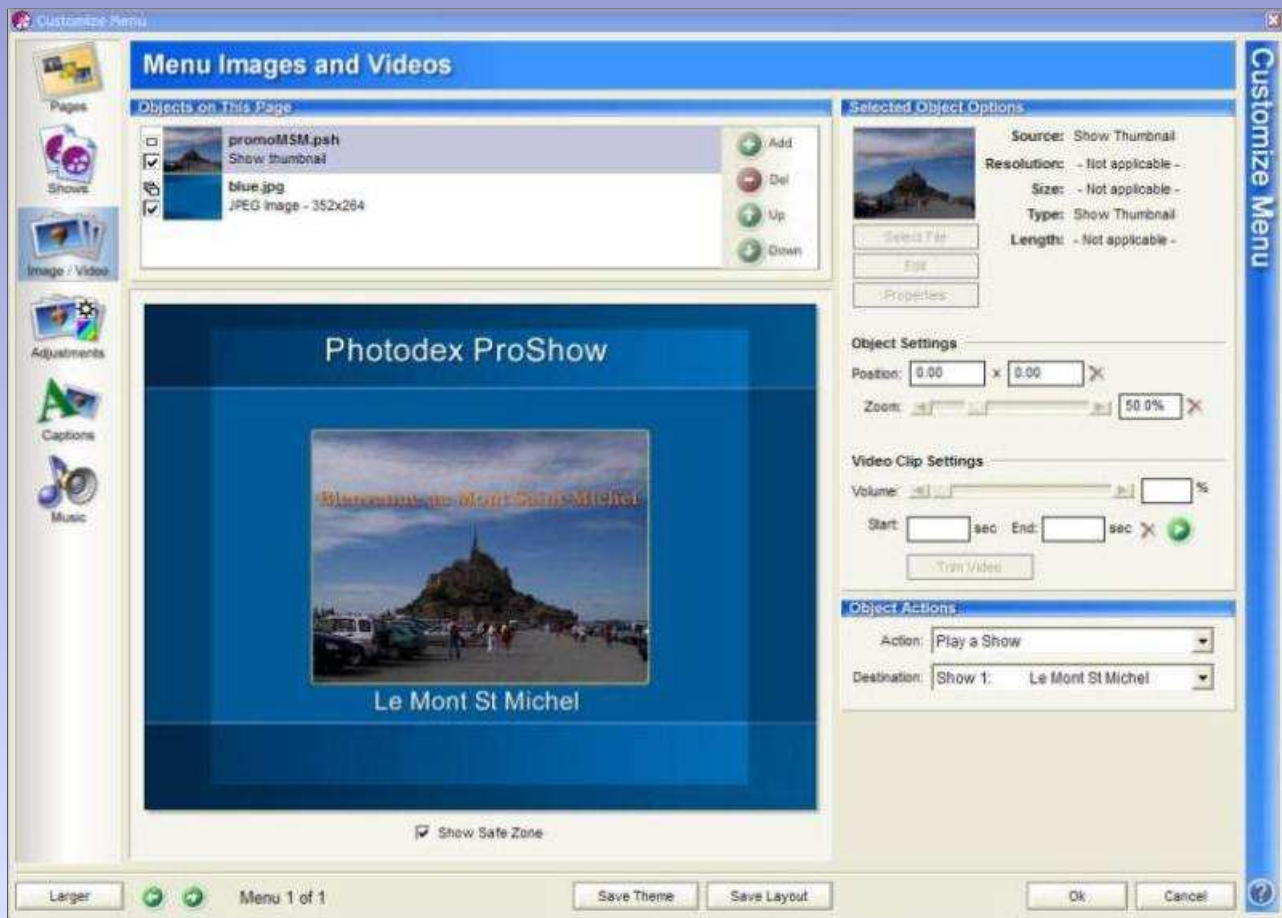
Pour choisir une image existant sur votre disque dur choisissez la première option "**Use Image from File**" (utiliser une image à partir d'un fichier)

Pour utiliser une image figurant dans le montage, utiliser l'option "**Use Slide From Show**" (utiliser une diapositive du montage), cliquer sur "**Apply Selected Slide**" (utiliser la diapositive sélectionnée) puis sur "**Done**" (fait).



## Tutorial ProShow Producer (versions 2.51 et 2.6)

### Personnalisation des menus : image/vidéo



Cette partie de la gestion des menus est assez intéressante car elle déborde un peu du simple cadre d'un montage ou d'un groupe de montages. Elle permet notamment d'inclure différents objets qui pourront avoir une incidence interactive au même titre que des boutons "suivant", "précédent", ... Dans l'exemple ci-dessus, l'objet c'est le fichier .PSH qui a servi à faire le montage. Sa position est dans la rubrique "**Object Settings**" (*paramètres objet*) 0 X 0 soit au centre de l'écran. Sa taille a été réduite à 50% (fonction zoom = 50%).

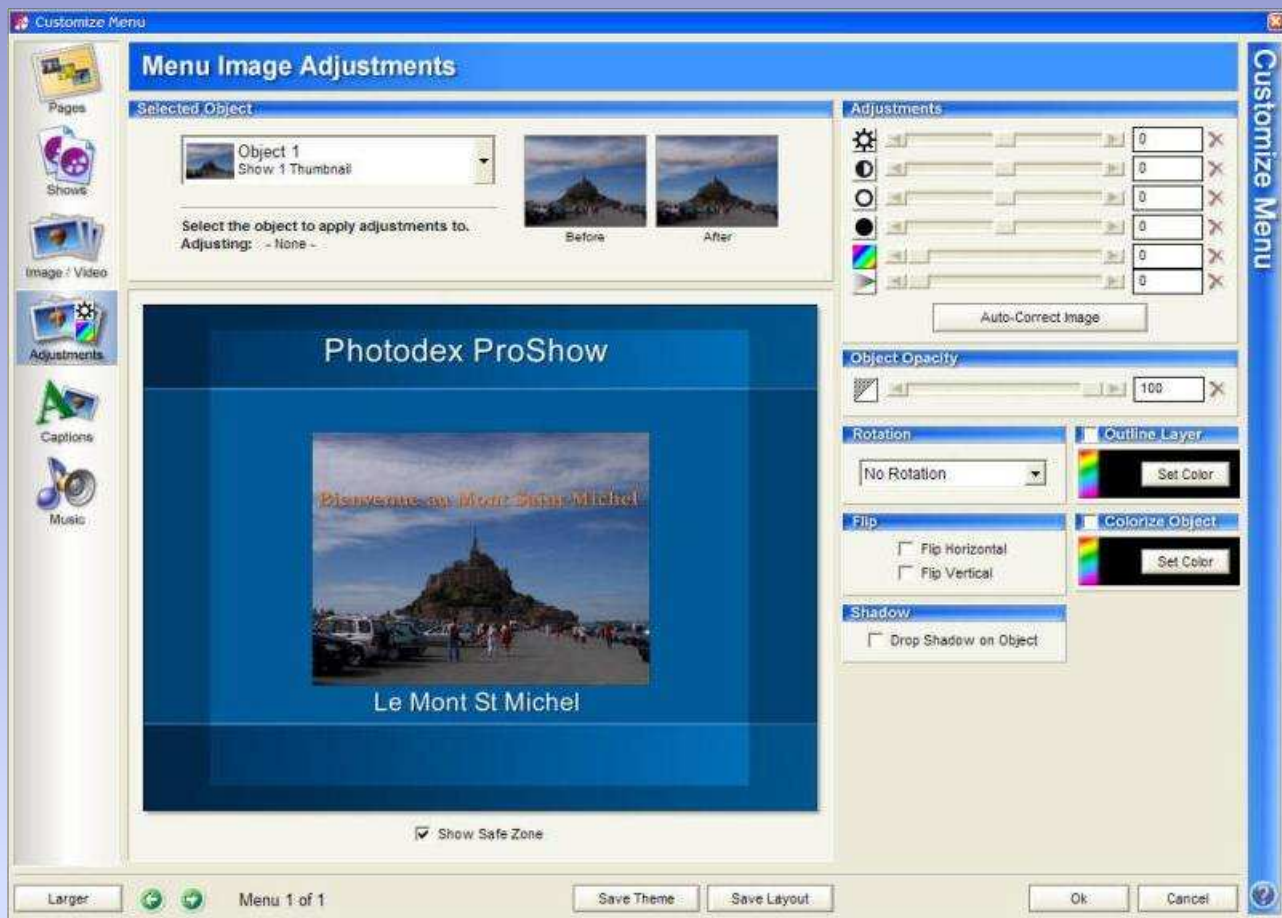
Dans la partie "**Object Actions**" (*actions des objets*) une liste déroulante offre différentes possibilités d'actions quand on clique sur ledit objet. Dans l'exemple, c'est "**Play a Show**" (*lire un montage*)

A noter que l'on pourrait ajouter via cette fenêtre de paramétrage, des clips vidéo qui viendraient compléter le contenu du CD ou du DVD.



## Tutorial ProShow Producer (versions 2.51 et 2.6)

### Personnalisation des menus : réglages



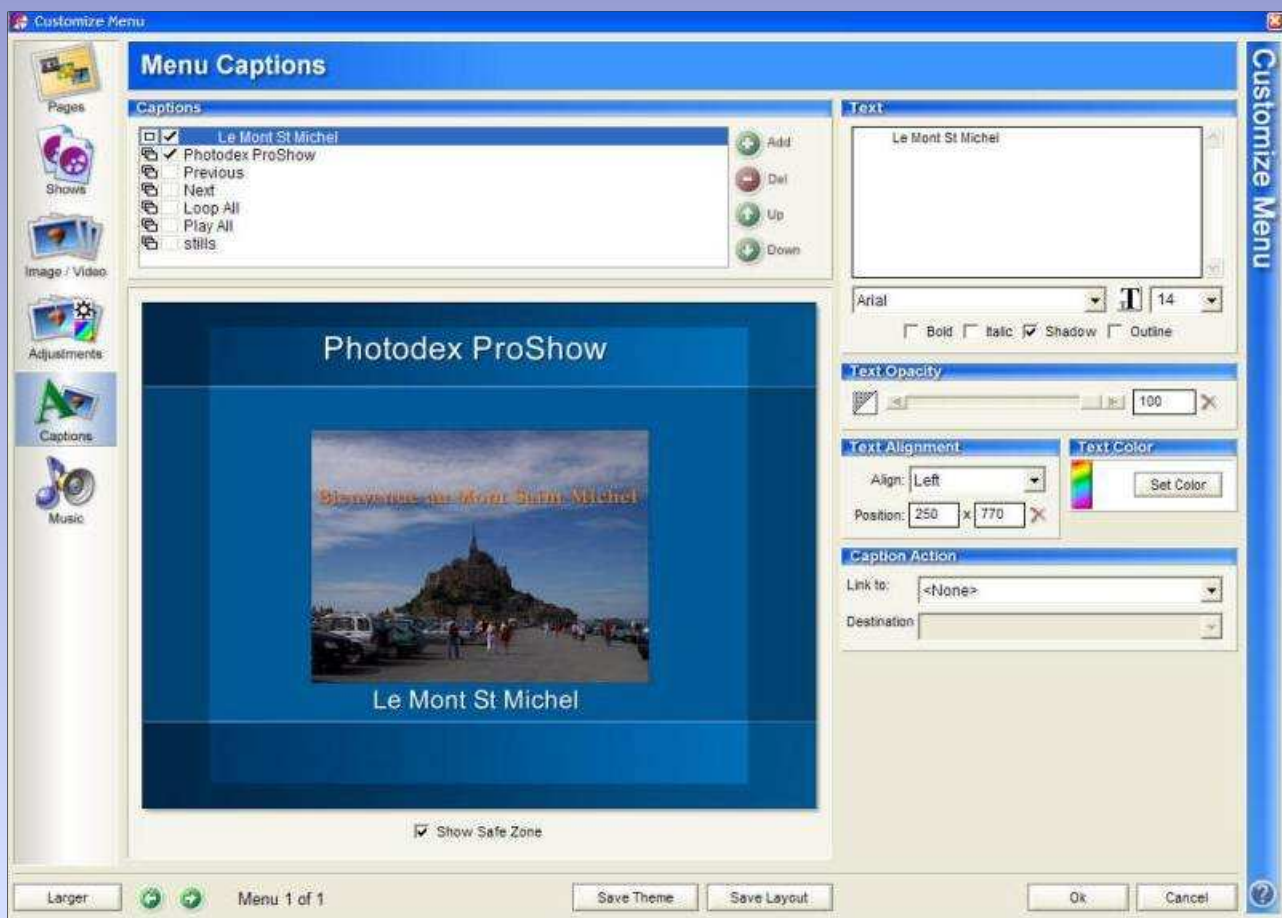
Cette partie traite de l'objet qui sert de référence dans le menu, en l'occurrence dans l'exemple ci-dessus, l'objet 1 qui est l'image et sur laquelle on pourra effectuer différents réglages comme cela a déjà été vu dans d'autres fenêtres de paramétrage.

A noter une possibilité de correction automatique de l'image "**Auto-correct image**" et de l'opacité "**Object opacity**".



## Tutorial ProShow Producer (versions 2.51 et 2.6)

### Personnalisation des menus : textes



Le traitement de la partie texte des menus est intéressante car elle est, comme les autres parties, entièrement paramétrable. Il est notamment possible d'utiliser différentes options comme "Suivant", "Précédent", "mise en boucle", mais aussi tout texte qui peut avoir un intérêt dans le menu.

Pour modifier un texte existant comme par exemple "**Next**" qui existe déjà dans la liste "**Captions**" en haut, à gauche, il suffit de cliquer sur le nom et de remplacer par Suivant dans la case "**Text**" située en haut à droite.

Pour rajouter un texte non encore intégré dans la liste, cliquer sur le bouton **+** (**Add**) et saisir le texte dans la case "**Text**".

Le positionnement du texte sélectionné se fait soit à la souris soit en indiquant des coordonnées dans la rubrique "**Position**".

De même que pour les objets image vus en page précédente, les textes peuvent générer une action interactive selon la liste déroulante dans la rubrique "**Caption Action**" (*action du texte*).



## Tutorial ProShow Producer (versions 2.51 et 2.6)

### Personnalisation des menus : musique



Une musique de fond peut accompagner les pages de menu. Cette musique peut être par défaut "**Default Menu Music**" pour toutes les pages ou spécifique à une page "**Custom Music for This Page**".

## Tutorial ProShow Producer (versions 2.51 et 2.6)

### Sortie sur DVD : le contenu

Parmi les must des sorties en mode vidéo, le DVD est en bonne place parce qu'il permet une très bonne qualité d'images pour un prix à peine plus élevé que le CD.

ProShow Producer permet des sorties en qualité MPEG-2 avec gravure intégrée ou non au processus.



Cet écran est équivalent à celui vu page 36.

Un DVD peut contenir plusieurs montages. Pour en ajouter d'autres à celui que vous avez terminé, il suffit de cliquer sur le bouton **+** (**Add**) et d'indiquer le nom du fichier .PSH correspondant au montage que vous souhaitez ajouter. En l'absence de menu, les montages défileront les uns derrière les autres sans autre indication. Il n'y a aucune limitation sur le nombre de fichiers ajoutés.

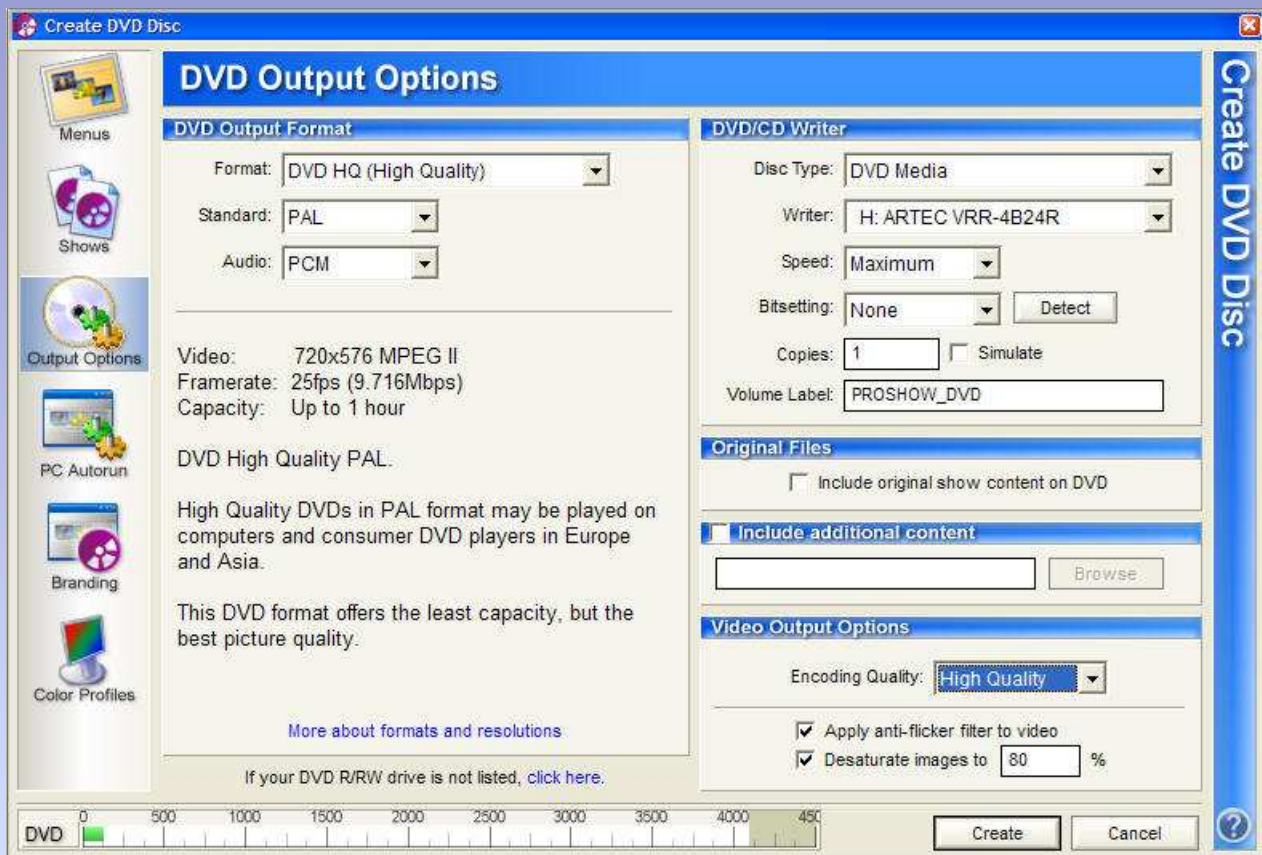
#### **Include Intro Show** (inclure un montage d'introduction)

Ces mini montages apparaissent avant les menus quand ils existent ou avant le déroulement du montage. Par défaut, c'est le logo de Photodesk qui apparaît mais on peut l'éliminer en choisissant "**NoIntroShow**" dans la liste proposée ou tout autre montage que vous auriez pu réaliser pour servir d'intro.

Les boutons "**Set Menu Title**" (mettre un titre au menu) et "**Set Menu Thumbnail**" (mettre une miniature au menu) renvoient à la gestion des menus vue précédemment.

## Tutorial ProShow Producer (versions 2.51 et 2.6)

### Sortie sur DVD : les options de sortie



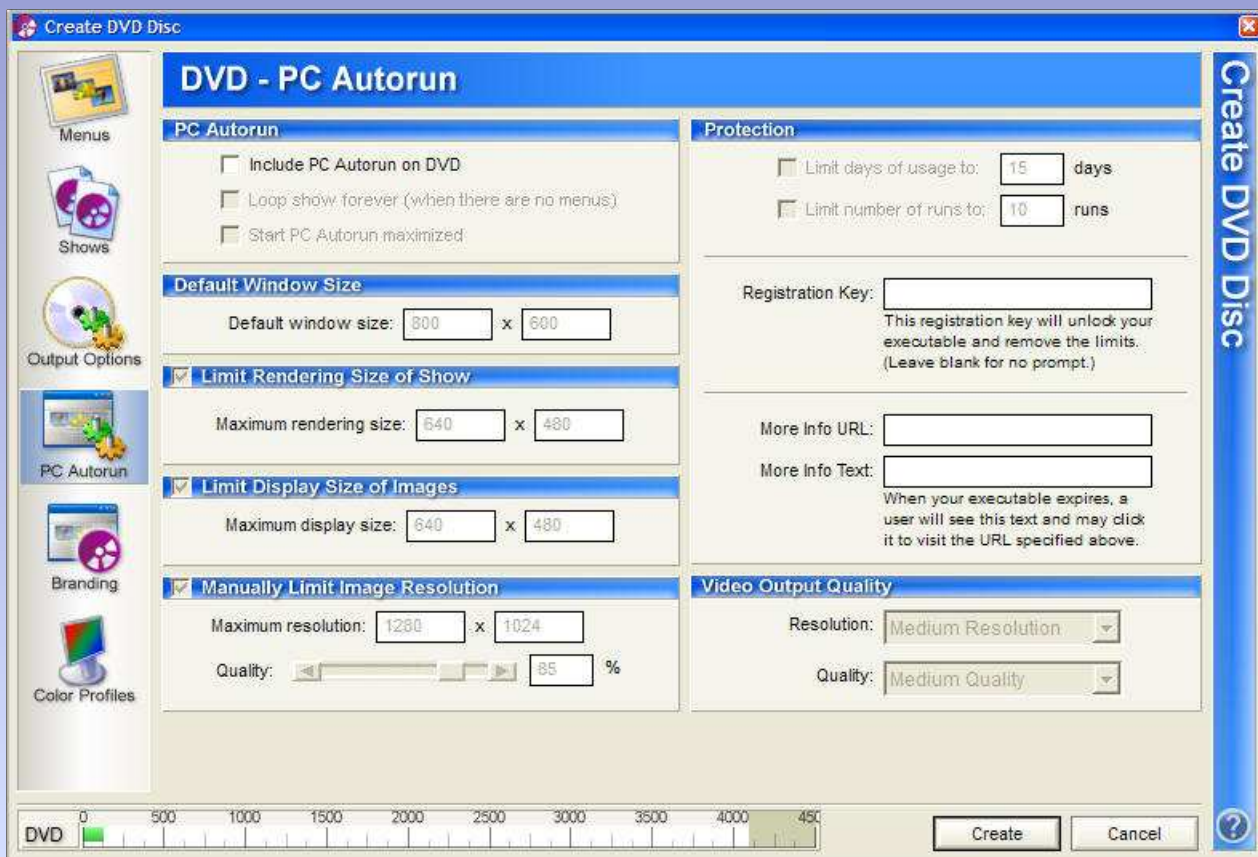
Le paramétrage de la sortie est simple sur ProShow Producer car il y a peu de possibilités offertes parmi les choix. On a toujours intérêt à préférer le choix de la qualité compte tenu qu'une sortie DVD, VCD ou vidéo sera toujours un peu moins bonne que celle d'un EXE.

Rubrique "Original Files" (fichier d'origine). En théorie elle sert à transférer non seulement le fichier au format MPEG-2 mais également les fichiers images et sons d'origine dans un répertoire approprié. Les expériences faites ne sont pas concluantes pour les fichiers sons et la société Photodesk en est consciente apparemment.

Cocher systématiquement les options **"Apply anti-flicker filter to video"** (*appliquer le filtre anti-scintillement à la vidéo*) et **"Desaturate images to 80%"** (*Désaturer les images jusqu'à 80%*) qui sont indispensables pour une bonne qualité.

## Tutorial ProShow Producer (versions 2.51 et 2.6)

### Sortie sur DVD : Autorun pour PC



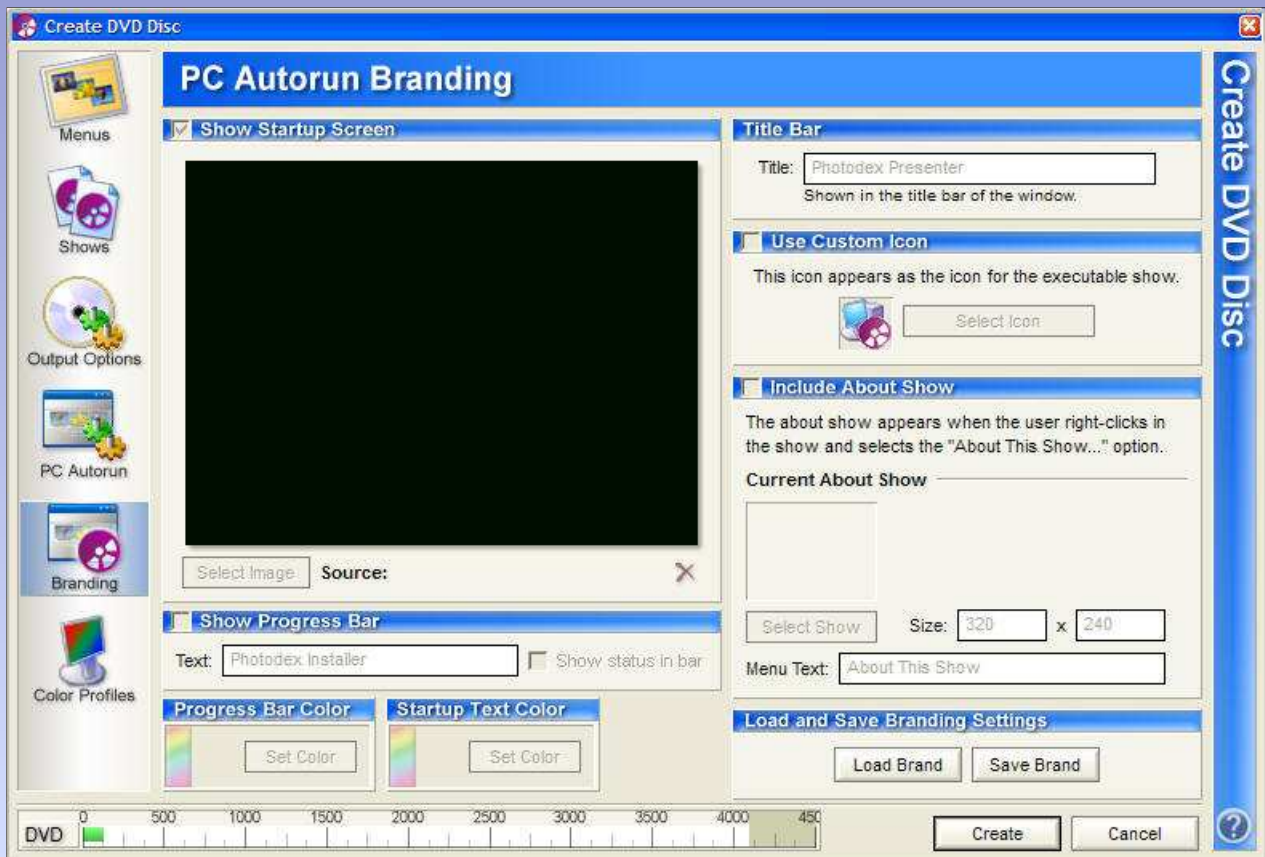
Afin de réaliser un DVD qui s'auto lance lors de son insertion dans le lecteur, il convient de remplir cette fenêtre rubrique "**PC Autorun**" en haut cocher "**Include PC Autorun on DVD**" (*inclure un auto démarrage PC sur le DVD*)

Les autres rubriques sans changement.



## Tutorial ProShow Producer (versions 2.51 et 2.6)

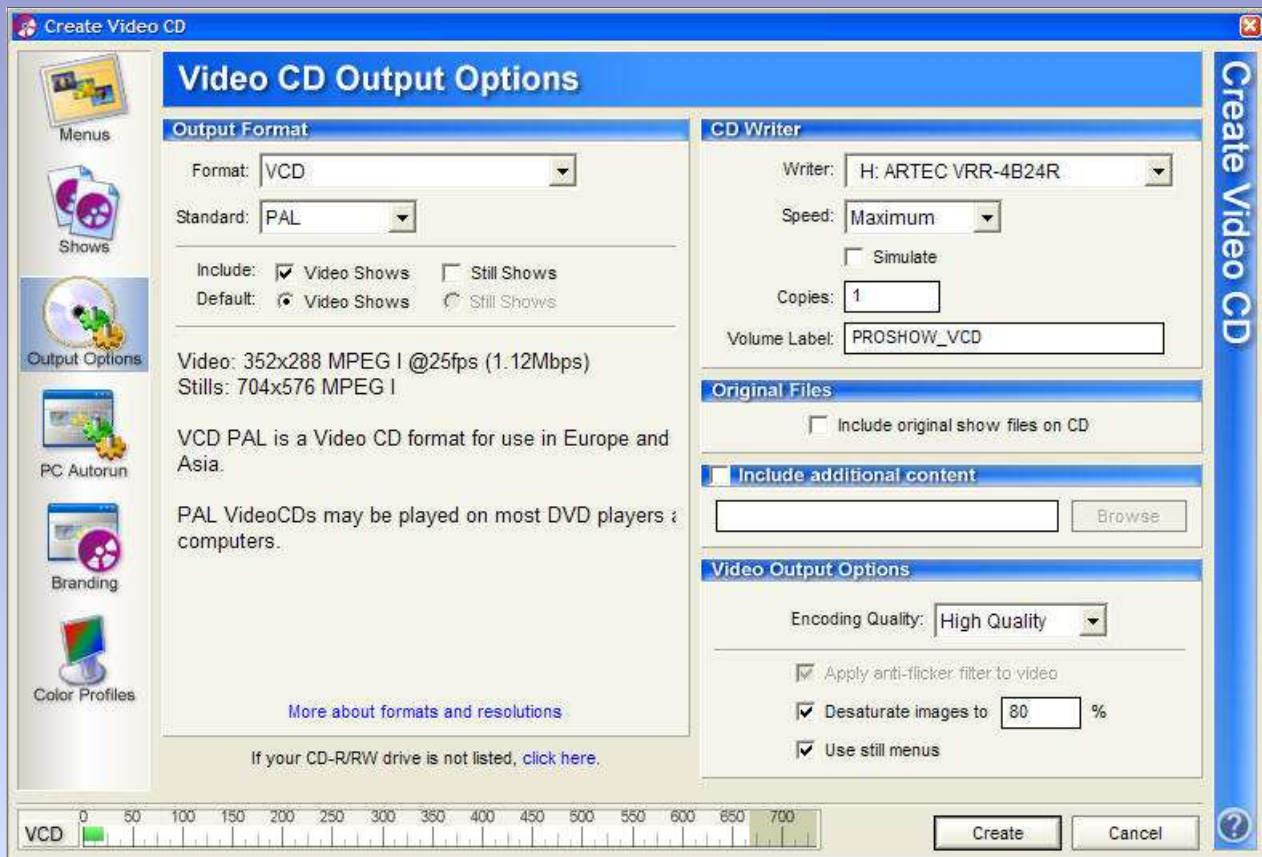
### Sortie sur DVD : personnalisation—image de marque



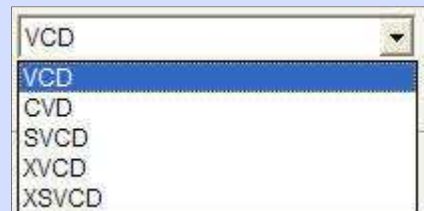
Cet écran est identique à celui déjà vu pour les sorties en exécutable. Voir pages 37-38

## Tutorial ProShow Producer (versions 2.51 et 2.6)

### Sortie sur VCD



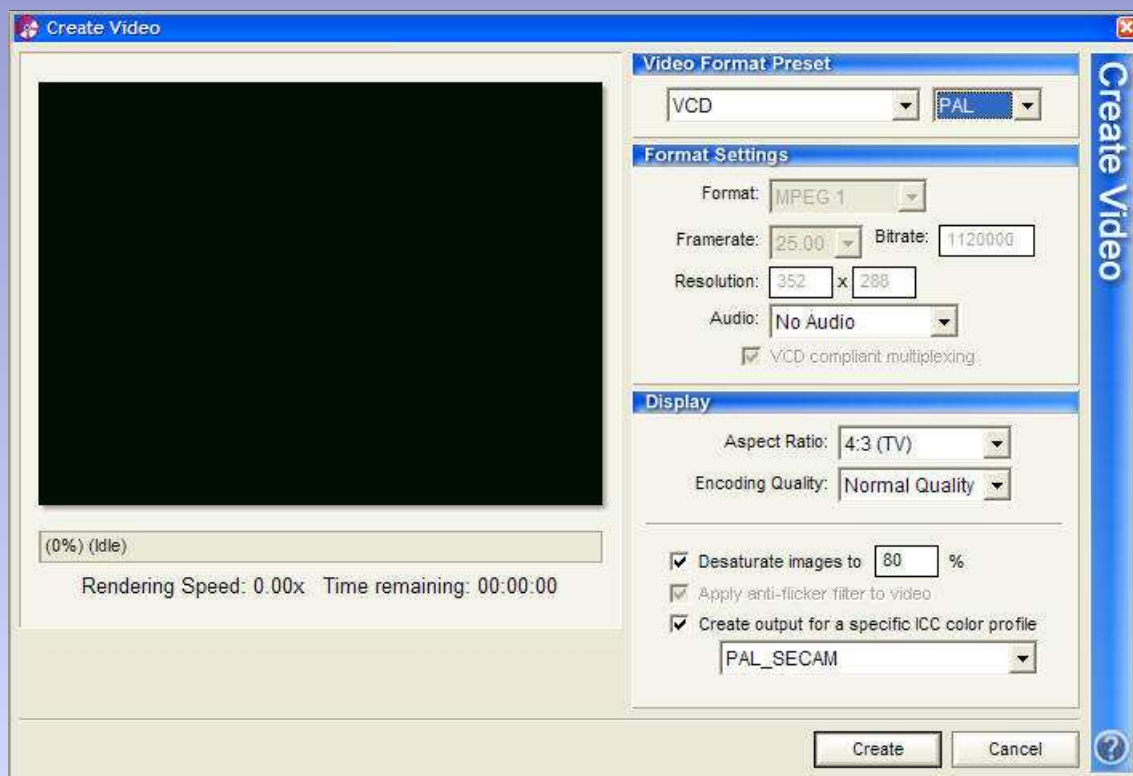
Le mode VCD est un peu moins performant au niveau qualité que le DVD mais son support est également moins onéreux ... quoique les différences de prix tendent à se restreindre. Comme pour le DVD, il faudra toujours choisir les options offrant la meilleure qualité et notamment les formats SVCD ou XVCD parmi ceux proposés par Producer.



Les autres écrans de paramétrage sont identiques à ceux déjà vus dans le mode DVD.

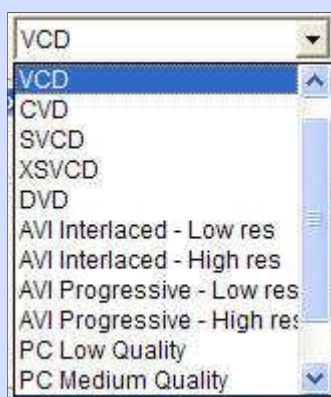
## Tutorial ProShow Producer (versions 2.51 et 2.6)

### Sortie en fichier vidéo



Un fichier vidéo est lisible aussi bien sur un PC que sur un lecteur de salon dans la mesure où les codecs utilisés sont compatibles avec le lecteur.  
Les choix limités proposés par ProShow Producer au niveau des paramétrages font que le risque de rejet sur un lecteur de salon est très minime.

Liste des sorties possibles à partir de cet écran.

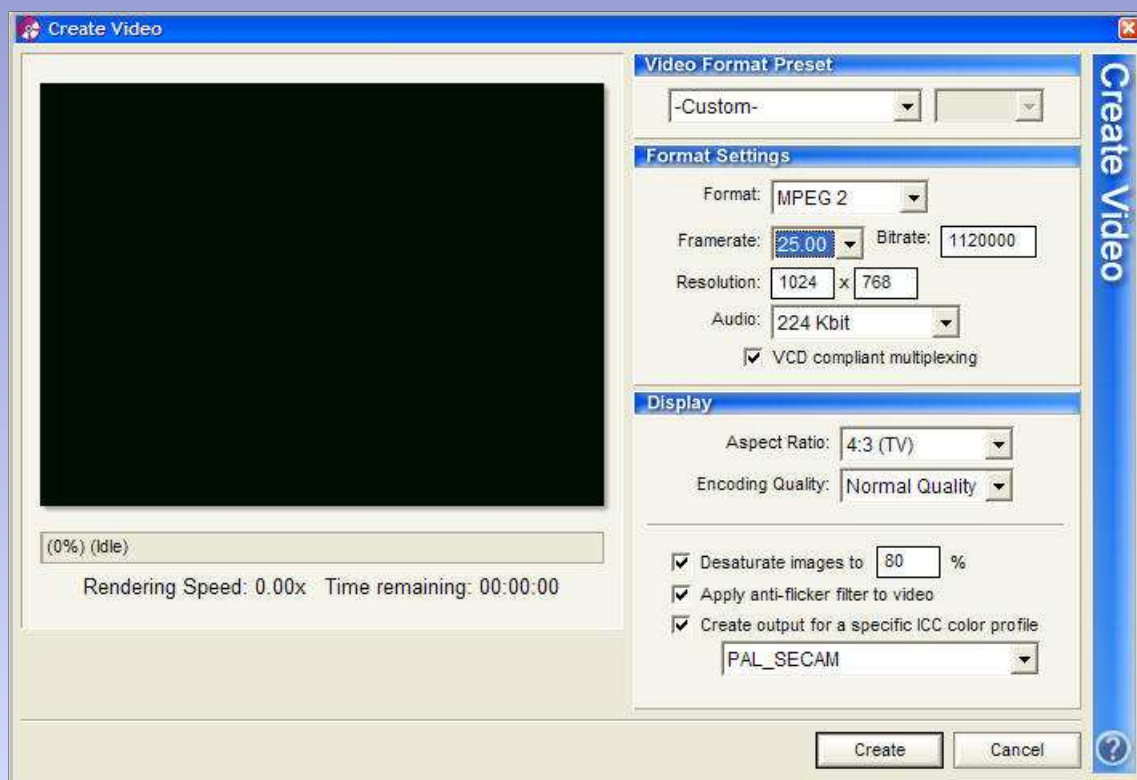


Comme déjà dit plusieurs fois, toujours choisir la meilleure qualité pour la sortie et donc préférer la haute résolution notamment.

Pour des formats vidéo "à la demande", voir les paramètres page suivante.

## Tutorial ProShow Producer (versions 2.51 et 2.6)

### Sortie en fichier vidéo : format à la demande



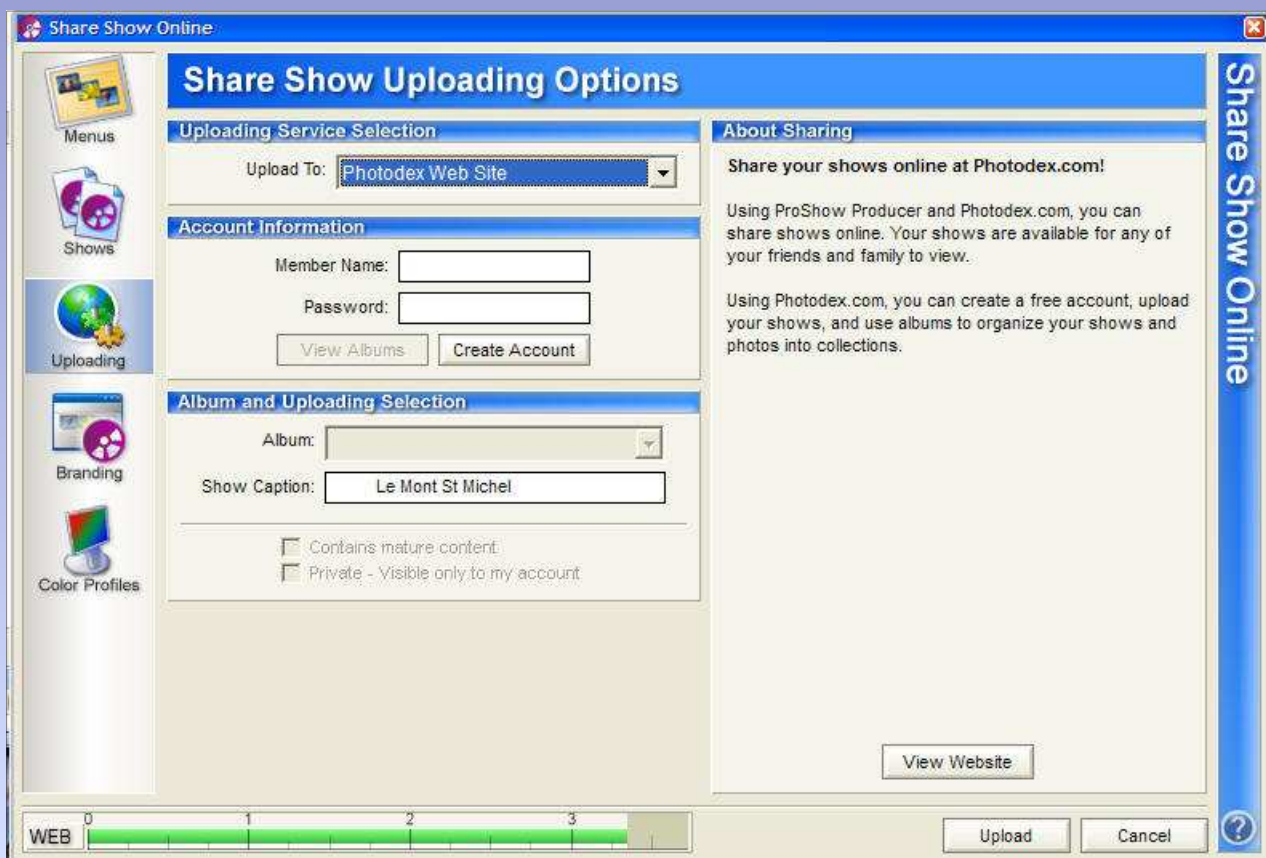
Il est possible de spécifier un format spécial en tant que fichier vidéo comme le montre l'exemple ci-dessus. Il faudrait être plus exigeant sur le taux de bit rate car 1.120 Mo c'est peu mais comme Producer n'offre pas vraiment d'alternatives notamment dans le nombre de passes et le type de flux (VBR ou CBR) on améliorerait pas tellement le niveau de qualité.

Seuls des essais successifs répertoriés pourraient permettre de faire de véritables comparaisons sur les paramètres indiqués et le niveau de qualité qui en découle.



## Tutorial ProShow Producer (versions 2.51 et 2.6)

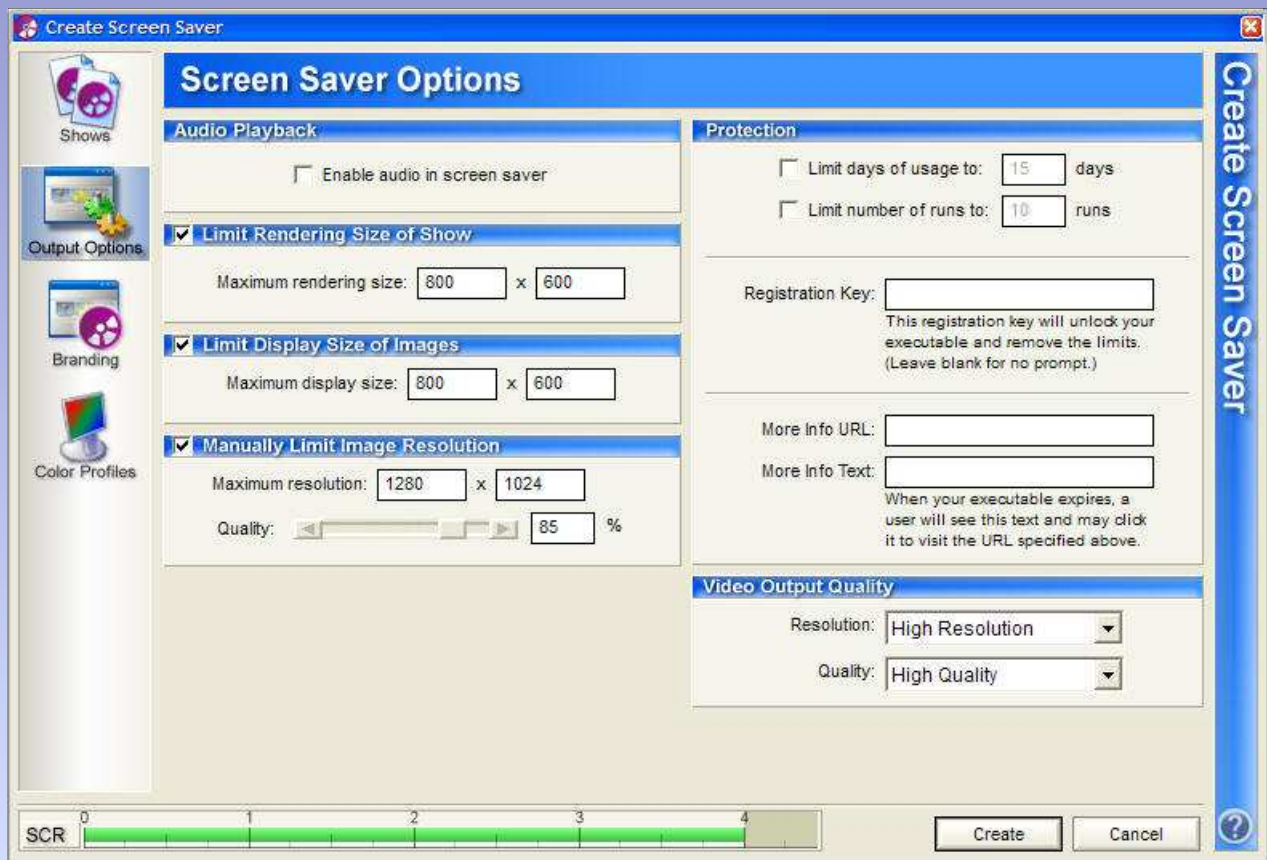
### Sortie fichier pour partage en ligne



Cette option permet de faire partager vos travaux avec d'autres sur le site de Photodesk.

## Tutorial ProShow Producer (versions 2.51 et 2.6)

### Sortie fichier économiseur d'écran

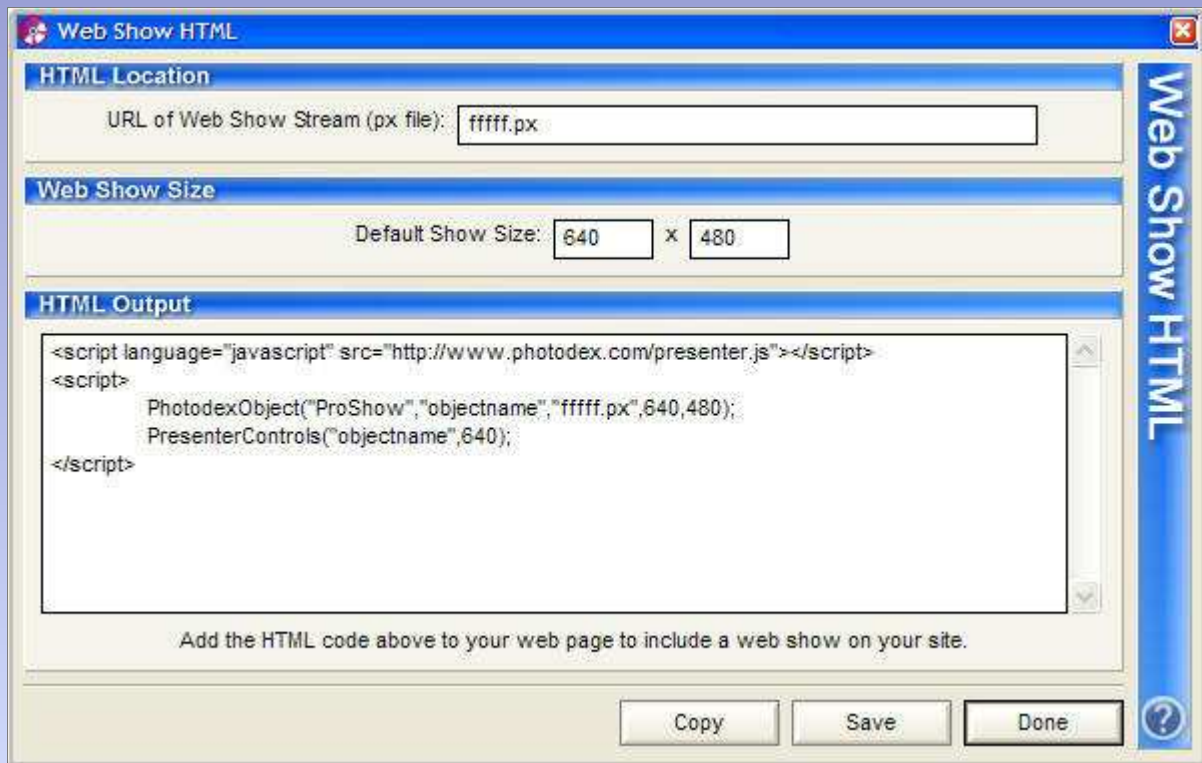


Les paramètres à introduire ou valider sont identiques à ceux de l'exécutable. A la fin de l'opération de création du fichier, l'économiseur s'auto installe sur votre PC, mais vous pouvez également récupérer le fichier pour l'envoyer à un ami.

## Tutorial ProShow Producer (versions 2.51 et 2.6)

---

### Sortie fichier pour le Web



Les procédures de création du fichier sont identiques à celles de l'exécutable. A la fin de l'opération, Producer sort un fichier avec extension .PX que vous devrez installer sur votre serveur. Le code HTML généré demande à être modifié à 2 niveaux :

1- le nom du fichier (ici "fffff.px") n'est jamais sous la bonne forme pour être reconnu lorsque le code HTML se lance. Il faut toujours indiquer le chemin exact sous la forme "http://www.monserveur.com/fichiers/fffff.px" (c'est un exemple, ne prenez pas ce libellé comme systématique)

2- le format de sortie proposé est toujours 640 X 480 même si vous avez indiqué un autre format avant l'exécution. Moralité : modifiez également manuellement les données HTML en remplaçant 640 et 480 par les bons paramètres ... les vôtres. Attention la dernière ligne du code est aussi à modifier, remplacer le 640 par votre propre définition de largeur.

# **Annexes**

Quelques textes qui se rapportent au thème du diaporama et de la vidéo qui peuvent rendre service dans le cadre de l'utilisation de ProShow Producer



## Gravure d'un diaporama sur un DVD

On entend souvent (et on lit souvent) qu'il n'est pas possible d'obtenir des diaporamas de qualité une fois gravés sur un DVD pour être visionnés sur un lecteur de salon. De nombreux fils sur les forums font état de ce problème, il m'a semblé intéressant d'expliquer certaines choses.

### D'abord, l'intérêt de faire un diaporama sur un DVD.

Il est multiple : le passer à la famille, à des amis ou simplement se faire plaisir en le visionnant sur son écran TV grande largeur. Un autre intérêt c'est pour l'envoyer à une personne qui n'a pas accès au Net ou pas l'ADSL. Enfin, et ce n'est pas le moindre des intérêts, pour pouvoir stocker plusieurs diaporamas à la suite ou même un seul très gros.

### Ensuite, la qualité.

Je ne disconviens pas que la qualité d'un diaporama gravé sur un DVD est un peu moins bonne qu'un .EXE sur son PC. Les raisons sont connues, la vidéo nécessite un encodage qui réalise un compromis d'une part entre taille et qualité finale et d'autre part entre numérique et analogique.

Certains diront, et je les rejoins, qu'un DVD commercial a une très bonne qualité vu sur une TV d'où le pas que l'on peut allègrement franchir : *on sait faire de très bons DVD* et d'où la question qui en découle : *comment ?*

Si l'on sait faire tenir un excellent film d'1 h 40' avec son Dolby Surround DTS 6 pistes et tutti quanti sur 8 Go, je devrais être capable de sortir un beau diaporama de 5' en simple stéréo sur les 4.5 Go d'un DVD vierge ! Humm ? Logique ?

Pas si simple

Un diaporama sorti en .EXE exploite les capacités d'une carte graphique et d'un processeur à l'aide d'un algorithme qui est particulier pour chaque logiciel. Il n'est donc pas exploitable en mode vidéo, ce mode répondant à d'autres critères.

Il va donc falloir encoder la sortie en mode vidéo pour qu'elle puisse être lue par un lecteur de salon qui n'a aucune connaissance de l'informatique et dont la carte graphique n'est autre que l'écran de TV.

Cet encodage se compose de 2 parties : un codage de format et un codage de compression. Il va devoir se plier à une contrainte de taille (si j'ose dire) : la résolution maxi de l'écran TV qui est en PAL 720 x 576 pixels. D'où, une première question : *pour faire mon diaporama dois-je utiliser des photos dont la taille est bien supérieure à cette limite de sortie ?*

Ensuite, il faudra choisir dans la panoplie d'encodeurs disponibles sur le logiciel de diaporama que l'on utilise celui qui va me donner la meilleure qualité. A ce stade, je ne parle même plus de rapport qualité/poids du fi-

chier car on va considérer que disposant de 4.5 Go, le problème de la place disponible n'en n'est pas un. Jusqu'à ces derniers mois, l'encodage de compression roi était le MPEG-2 ou le DivX. On les trouve sur la quasi totalité des systèmes informatiques et vidéo et, sauf cas extrêmes, tout lecteur de salon lit un fichier encodé en MPEG-2 ou DivX.

La technologie aidant, de nouveaux encodeurs de compression ont fait leur apparition : DivX 5 et MPEG-4 notamment. Ils ont pour particularité d'être plus performants et de fournir des fichiers plus compacts.

### Mais peut-on se passer d'un encodage ?

Non, pas intégralement pour la bonne raison qu'on ne sait pas faire lire un fichier binaire (issu de l'informatique) dans un système vidéo purement analogique. D'où les codages de formats : exemple l'AVI (PC), le MOV (Apple), le RM (Real Media), ... On peut se passer par contre du codage de compression mais ceci va générer un fichier extrêmement lourd et donc difficilement relisible on verra pourquoi un peu plus loin.

Pour expliquer le rôle de la compression, on va se servir de calculs mathématiques simples.

La vidéo exploite un fichier d'images sur une ligne de temps : exactement 25 images par seconde. D'où un premier calcul simple : diaporama de 5' = 300 secondes = 7500 images. Si en moyenne chaque image fait 200 Ko, on obtient un fichier théorique de 1.5 Go. D'où un second calcul encore plus simple : sur un DVD de 4.5 Go, je ne pourrai graver que 15' de diaporama.

Tout le rôle de la compression va donc être de ruser pour diminuer cette taille de fichier. Première piste : inutile de dupliquer inutilement des données quand une image reste fixe, l'algorithme de compression ne va donc conserver que le poids de ladite image auquel il va attribuer un coefficient multiplicateur. Exemple : une image de 200 Ko qui reste fixe 5 secondes devrait en théorie générer  $25 \times 5 = 125$  images soit 25 Mo. En définitive, dans le fichier compressé elle sera représentée par 200 Ko plus quelques octets lui disant de se dupliquer 125 fois. Cet algorithme n'est pas dit "destructeur" car il n'a en rien altéré la qualité de l'image, mais tout n'est pas aussi simple. Dès qu'il y a un mouvement quelconque (zoom, panoramique, transition, affichage de titre, ...) l'algorithme précédent n'est plus applicable et va devenir donc un peu "destructeur" au niveau de la qualité car il va travailler par extrapolation continue. D'une image qui bouge, il va retenir son état au départ

## Tutorial ProShow Producer (versions 2.51 et 2.6)

---

(200 Ko dans notre exemple précédent) auquel il ajoutera toutes les X images le résultat de son calcul d'interpolation avec le point d'arrivée à la Xième image. Plus le X est petit plus la qualité de la compression sera bonne. On voit tout de suite que les fondus sont les parents pauvres de ces compressions car il faudrait, en théorie, un calcul toutes les images (donc pas d'extrapolation) pour réaliser de superbes fondus enchaînés. Comment sont déterminés les X ?

Bonne question L'algorithme général possède ses propres paramètres, mais dans un bon encodage on devrait pouvoir les modifier. On dit qu'en pratique  $X = 6$  soit 4 interpolations par seconde mais le taux de flux va aussi modifier quelque peu les données.

Il existe 2 manières de coder : à flux à taux constant (CBR = constant bit rate) et à flux à taux variable (VBR = variable bit rate). A taux constant, le même flux va encadrer le codage, c'est à dire que le débit de données qui sera relu sera identique tout au long du fichier. C'est pratique car, en fixant un certain taux on sait d'avance quelle sera la taille du fichier final. Mais ce n'est que pratique ... L'inconvénient majeur est que ce taux ne peut pas prendre en compte totalement les variations d'intensité du mouvement de l'image tout au long du diaporama. C'est donc un choix qui sera plutôt utilisé pour des montages simples sans de grands à-coups dans l'intensité. A l'inverse, si votre montage est soumis à de fortes variations aussi bien dans les transitions, panoramiques, zooms, ... il conviendra de choisir le taux variable qui permettra justement de s'adapter aux dites contraintes. L'inconvénient, car il en existe un, c'est que vous dépassiez à un moment donné la limite physique de vitesse d'accès en lecture de votre lecteur de DVD, ce qui aura pour effet des saccades, des sautes dans le son ou autres phénomènes gênants.

Tout ceci c'était la théorie, passons à la pratique.

### **Quel encodeur utiliser ? Quels paramètres employer ?**

Je n'ai aucune des réponses à ces questions car elles seront fonction :

- 1- des possibilités de votre logiciel de diaporama en matière de choix de codeurs (codecs)
- 2- des aptitudes du lecteur DVD final à lire le codec que vous aurez choisi

Vous voyez donc déjà que l'affaire n'est pas gagnée. Et pourquoi les fils des forums spécialisés sont souvent remplis de questions : pourquoi est-ce que je n'arrive pas à lire mon DVD ?

Il y a malgré tout une réponse quasi universelle : utiliser le MPEG-2. C'est pratiquement sans risques mais sans fioritures non plus : une qualité moyenne, souvent décevante pour qui a l'habitude de sortir des fichiers .EXE.

C'est le seul choix que propose notamment Proshow Gold et Producer (avec un peu de paramétrage supplémentaire dans la version Producer au niveau du taux de bit rate)

Sur VideoStudio 9, la panoplie est complète c'est AVI, MOV, RM, WMV, ... et la palette d'encodeurs est parmi les plus complètes que je connaisse. Chaque encodage est paramétrable ce qui permet de se créer des gabarits de sorties sauvegardables sur le disque afin de les réutiliser lors de créations ultérieures. Vous pourrez sortir le nec plus ultra : fichier MPEG-4, son Dolby Digital Surround et Haute Définition (1280 x 720 et plus .... si affinités). Ceci supposera que le DVD ne pourra être lu pour le moment que sur un PC, la Haute Définition n'ayant pas encore fait sa démocratisation au niveau TV/Vidéo.

### **Dernière question : peut-on sortir sur des DVD double-face ?**

Oui si le logiciel le permet, entre autres VideoStudio, Adobe Premiere et Sony Vegas ... que du beau monde !

J'ai évoqué au début la question de savoir quelle taille d'image utiliser si on doit sortir en 720 x 576.

Là encore, ce n'est pas aussi net qu'il en paraît. Je serais tenté de dire que votre logiciel se débrouillera de toute façon de ce problème qui n'en n'est pas un pour lui sauf que ça va allonger le temps de traitement du fichier d'une part et que les redimensionnements faits par le logiciel ne correspondront peut-être pas avec le cadrage adéquate recherché.

D'où ma préférence pour un travail en amont et un redimensionnement préalable avec le cadrage que vous aurez choisi.

Sachez enfin que le format PAL se décline également en mode 16:9 qui est un format magnifique pour traiter notamment des diaporamas à caractère paysagers.

Bon courage pour votre prochain DVD.

Jeep