

FICHE TECHNIQUE

REALISER VOTRE PREMIER TIRAGE NOIR & BLANC

UN GUIDE PAS A PAS POUR LE TIRAGE A L'INTENTION DES DEBUTANTS

REALISER UN TIRAGE ? C'EST FACILE !

Réaliser un tirage noir et blanc avec les produits ILFORD est une opération simple et rapide en trois étapes. Deux à trois minutes après avoir exposé le papier, vous pouvez rétablir la lumière blanche du laboratoire et observer votre image dans l'eau de lavage. Deux minutes encore et vous pourrez le suspendre pour le faire sécher.

Le papier ILFORD MULTIGRADE IV constitue un choix idéal pour effectuer votre premier tirage. Le contrôle du contraste est simple. Avec le jeu de filtres MULTIGRADE il est possible d'obtenir 12 grades de contraste du 00 (très doux) au 5 (très dur), ce qui permet de tirer une vaste gamme de négatifs différents. Lorsque vous aurez bien assimilé le principe, vous n'aurez plus de limites pour essayer les techniques créatives dont certaines sont décrites dans ce document.

LE MATERIEL POUR L'AGRANDISSEMENT

Tout agrandisseur peut convenir pour réaliser vos tirages sur papier MULTIGRADE IV RC DeLuxe : l'un des deux jeux de filtres ILFORD MULTIGRADE, au-dessus ou au-dessous de l'objectif, ira forcément sur votre appareil. Vous aurez également besoin de certains des accessoires représentés sur l'illustration suivante, sans oublier vos négatifs et une boîte de papier MULTIGRADE IV RC DeLuxe.

Certains des ustensiles de la maison seront aussi utiles : chronomètre avec remise à zéro, paire de ciseaux, éponge, pinces à linge, sèche-cheveux. Au fur et à mesure que vous progresserez, vous pourrez acquérir loupe de mise au point, compte-temps de laboratoire, blaireau pour le nettoyage des négatifs..

Si possible, choisissez des cuvettes de couleurs différentes, une pour chaque bain ou identifiez-les clairement : révélateur, bain d'arrêt, fixateur. Stockez les solutions dans des flacons comportant le même code couleur. Une trace de fixateur ou de bain d'arrêt peut contaminer le révélateur et conduire à des résultats incorrects ou des épreuves entièrement blanches.

**LES ACCESSOIRES COMPLEMENTAIRES**

ILFORD a conçu une gamme d'accessoires pour faciliter votre tâche au laboratoire. Ces accessoires, décrits ci-après, sont disponibles auprès de votre revendeur.

LANTERNES INACTINIQUES

Les lanternes SL1 et DL10 permettent d'éclairer confortablement le laboratoire sans voiler le papier, elles peuvent être posées sur le plan de travail ou accrochées au mur. La lanterne SL1 est équipée d'un filtre orange spécialement adapté aux papiers noir et blanc. La lanterne DL10 accepte différents types d'écrans de format 20,3x25,4 cm. L'écran ILFORD 902 est celui recommandé pour tous les papiers ILFORD.

DT30

Ce thermomètre numérique est équipé d'un affichage à DEL qui donne une lecture stabilisée de la température 15 secondes après l'immersion de la sonde dans le bain, révélateur, bain d'arrêt ou fixateur.

POSEMETRE D'AGRANDISSEMENT EM10

Ce posemètre permet de déterminer la durée d'exposition nécessaire pour un tirage noir et blanc ou couleur. Il est d'un emploi simple et fonctionne sur pile.

EMPLOI DES PRODUITS CHIMIQUES

Note Les produits chimiques photographiques ne sont pas dangereux s'ils sont employés correctement. Il est recommandé de porter des gants de latex, des lunettes et un tablier de protection lors de la préparation des bains. Respectez les recommandations relatives à la santé et la sécurité imprimées sur l'emballage. Les fiches de sécurité contenant les informations plus détaillées pour la manipulation, l'élimination et le transport en toute sécurité des produits ILFORD sont disponibles sur le site internet www.ilford.fr.

N'employez pas de récipients alimentaires pour préparer les produits, ne les stockez pas dans des bouteilles de boissons. Tenez les aliments à l'écart des lieux de préparation et d'utilisation des produits. Etiquetez toujours clairement les flacons et stockez-les en sécurité, hors de portée des enfants.

Ne laissez-pas utiliser ces produits à des enfants sans surveillance.

LES PRODUITS DONT VOUS AVEZ BESOIN

Pour votre premier tirage, les produits suivants sont conseillés. Ils sont faciles à préparer et à utiliser car ils sont sous forme de liquide concentré à diluer pour l'emploi. Disponibles en petits conditionnements, ils sont économiques si vous n'avez à réaliser des tirages qu'occasionnellement.

ILFORD MULTIGRADE, le révélateur, fait apparaître l'image sur le papier. Ne préparez que la quantité de révélateur nécessaire pour remplir la cuvette jusqu'à environ mi-hauteur, la solution usée sera jetée après votre séance d'agrandissement.

ILFORD ILFOSTOP, le bain d'arrêt, stoppe l'action du révélateur et prolonge la vie du fixateur.

ILFORD RAPID FIXER, le fixateur, rend permanente l'image développée. L'action de ILFORD RAPID FIXER est rapide.

Vous pouvez conserver les solutions ILFOSTOP et ILFORD RAPID FIXER après une séance et les réutiliser pour les séances suivantes, jusqu'à épuisement.

SCHEMA DE TRAITEMENT

Pour le papier MULTIGRADE IV RC DeLuxe

Étape	Durée	Température
Développement		
ILFORD MULTIGRADE révélateur dilué 1+9 ou ILFORD PQ UNIVERSAL Révélateur dilué 1+19	1 minute	20°C
	2 minutes	20°C
Bain d'Arrêt		
ILFORD ILFOSTOP dilué 1+19	10 secondes	env. 20°C (entre 15 et 25°C)
Fixateur		
ILFORD RAPID FIXER dilué 1+4	30 secondes	id. bain d'arrêt
Lavage	En eau courante pendant 2 minutes	pas inférieure à 5°C
Séchage	Variable	Température ambiante ou sèche-cheveux tiède

MODIFIER LE CONTRASTE DE L'IMAGE Jeux de filtres Multigrade

Pour travailler avec les papiers ILFORD MULTIGRADE, vous devez moduler la couleur de la lumière de votre agrandisseur, cela se fait généralement en intercalant des filtres dans le faisceau lumineux. La lumière blanche, non filtrée, produit une image de contraste normal, environ un grade 2, la lumière jaune (verte) réduit le contraste et la lumière magenta (bleue) l'augmente.

Les filtres MULTIGRADE sont disponibles en kits de 12 filtres, couvrant les grades de 00 à 5. Si votre agrandisseur est équipé d'un tiroir à filtres, choisissez le jeu de filtres carrés, non montés. Il existe aussi un kit de filtres montés, à placer dans un support fixé sous l'objectif, pour les agrandisseurs n'ayant pas de tiroir à filtres.

ILFORD recommande vivement l'emploi des filtres MULTIGRADE, même avec un agrandisseur équipé d'une tête couleur. Les filtres MULTIGRADE sont alignés en densité et assurent un niveau d'exposition constant pour tous les grades jusqu'au 3_ inclus. Lorsque vous utilisez un filtre 4 ou plus, vous n'avez qu'à doubler le temps d'exposition. Si vous tenez à employer la tête couleur, vous devrez corriger le temps d'exposition en fonction de l'évolution du filtrage. Un tableau de correspondances de filtrage est donné ci-après.

Agrandisseurs couleur

Reportez-vous au tableau ci-après pour choisir le filtrage lorsque vous utilisez une tête couleur au lieu des filtres MULTIGRADE. Avec une tête couleur, vous devrez soit faire un test d'exposition chaque fois que vous changez de grade, soit déterminer une valeur de compensation par expérience. La plupart des agrandisseurs à tête couleur sont livrés avec un abaque indiquant les facteurs de correction de pose en fonction de l'évolution du filtrage.

Durst	Kodak	Meopta
Dunco	Advena	Meopta
Durst	Beseler	
Kaiser	Chromega	
Kienzle	De Vere	
Leitz	Fujimoto	
Lupo	IFF	
	Jobo	
	LPL	
	Omega	
	Paterson	
	Simard	
	Vivitar	

Filtre MULTIGRADE	Durst (max 170M)	Durst (max 130M)	Kodak	Meopta
00	150Y	120Y	199Y	150Y
0	90Y	70Y	90Y	90Y
1/2	70Y	50Y	70Y	70Y
1	55Y	40Y	50Y	55Y
1 1/2	30Y	25Y	30Y	30Y
2	0	0	0	0
2 1/2	20M	10M	5M	20M
3	45M	30M	25M	40M
3 1/2	65M	50M	50M	65M
4	100M	75M	80M	85M
4 1/2	140M	120M	140M	200M
5	170M*	130M	199M	—

*Certains agrandisseurs de cette série peuvent avoir une valeur de filtrage maximum supérieure ou inférieure à 170 Magenta. Pour ces agrandisseurs, afficher la valeur magenta la plus élevée et la considérer comme un équivalent au filtre 5.

Toujours plus

ILFORD MULTIGRADE IV RC DeLuxe est un papier offrant de multiples possibilités.

En appliquant les techniques décrites ci-après, vous exploiterez toutes les possibilités du papier pour tirer les clichés difficiles, obtenir des images sépia à l'ancienne en utilisant les virages ou encore des tirages contrastés en éliminant toutes les demi-teintes. Quelques-unes de ces techniques sont décrites ici.

Filtrage combiné

Avec une seule feuille de papier MULTIGRADE, vous pouvez obtenir toutes les valeurs de contraste, mais pourquoi se limiter à une seule ? Certains négatifs ont un contraste général élevé et manquent de contraste dans certaines zones. Vous pouvez résoudre ce problème en effectuant sur la même feuille plusieurs expositions avec des filtres différents. Déterminez le contraste pour chaque exposition et faites un masque avec vos mains ou une feuille de carton pour cacher une partie de l'image pendant que vous exposez l'autre.

Tirage de négatifs couleur

Le papier MULTIGRADE produit des épreuves de bonne qualité, à partir des négatifs couleur. Utilisez un filtre MULTIGRADE 3 ou 4 comme base moyenne de départ.

Négatifs sur papier

Sous une vitre, mettez en contact face-à-face, une épreuve traitée au-dessus d'une feuille vierge de papier MULTIGRADE puis exposez l'ensemble à la lumière de l'agrandisseur en utilisant un filtre MULTIGRADE n°5. Vous obtiendrez ainsi un négatif sur papier que vous pourrez ensuite retirer de la même façon pour obtenir une image très dure sur laquelle tous les gris sont éliminés.

Virage

Le papier MULTIGRADE se comporte bien au virage. Ce procédé permet de transformer les noirs neutres de l'image en brun chaud ou d'autres teintes. Les papiers MG WARM TONE FB et MG WARM TONE RC sont particulièrement recommandés. Demandez conseil à votre revendeur photo pour acheter un kit de virage.

LES PAPIERS ILFORD

ILFORD fabrique une gamme de papiers permettant de répondre à toutes les demandes. La procédure décrite dans ce document fait référence au papier ILFORD MULTIGRADE IV RC DeLuxe mais ce n'est que l'un des huit papiers produits par ILFORD pour usage photographique général. Vous trouverez plus d'informations à propos de ces produits sur notre site internet **www.ilford.fr**.

LES PAPIERS MULTIGRADE

Les papiers ILFORD MULTIGRADE sont très appréciés car ils simplifient beaucoup le tirage. Avec une seule boîte de papier, vous pouvez obtenir 12 valeurs de contraste de 00 à 5, soit l'équivalent de 6 boîtes de papier à grade fixe.

MULTIGRADE IV RC DeLuxe

Les papiers MULTIGRADE IV RC constituent une référence parmi les papiers RC noir et blanc. MULTIGRADE IV RC DeLuxe est doté d'un support RC de grammage moyen (190 g/m²), disponible en aspect de surface brillant, perlé et satin. MULTIGRADE IV RC Portfolio est doté d'un support RC de grammage élevé (250 g/m²), disponible en aspect de surface brillant et perlé. Les papiers MULTIGRADE IV RC sont d'un traitement rapide et simple, ils sèchent très vite.

MULTIGRADE RC COOLTONE

Un papier d'usage général à support RC de grammage moyen pour tous les photographes qui souhaitent une tonalité d'image plus froide. Ses caractéristiques, tons d'image plus froids et support d'un blanc éclatant, assurent des images qui paraissent plus nettes et précises, avec davantage de "punch". Il est disponible en aspect de surface brillant et perlé.

MULTIGRADE IV FB FIBER

MULTIGRADE IV FB Fiber utilise un support papier épais traditionnel, à base de fibres, qui donne aux tirages un aspect et un toucher particulièrement riches. Certains collectionneurs ou responsables de galeries préfèrent les images sur papier fibres pour leur permanence à long terme et leur retouche plus facile. MULTIGRADE IV FB Fiber est disponible en brillant et en mat. Les tirages sur papiers fibres nécessitent, cependant, plus de précautions au traitement et un lavage plus long que les papiers RC à support couché polyéthylène, il est aussi plus difficile de les sécher et de les maintenir très plats.

MULTIGRADE WARMTONE

MULTIGRADE RC WARMTONE (sur support RC) et MULTIGRADE FB WARMTONE (sur support FB) sont particulièrement réceptifs à tous les virages avec lesquels on peut obtenir des tonalités subtiles ou des effets plus dramatiques. MULTIGRADE RC WARMTONE est disponible en brillant et perlé, MULTIGRADE FB WARMTONE est disponible en brillant et semi-mat.

PAPIERS A GRADES

ILFORD fabrique des papiers à grades pour des travaux particuliers et des applications ne nécessitant pas le contraste variable.

ILFORD ILFOSPEED RC DeLuxe

Ce papier RC, à grades, est disponible du grade 0 au 5, en brillant, en perlé et en semi-mat. Le support couché polyéthylène rend traitement, lavage et séchage extrêmement simples et rapides.

ILFOBROM GALERIE FB

Disponible dans les grades 1 à 4, en brillant et mat, ILFOBROM GALERIE FB est un papier d'une qualité sans compromis qui restitue tous les détails et les valeurs des négatifs les plus subtils.

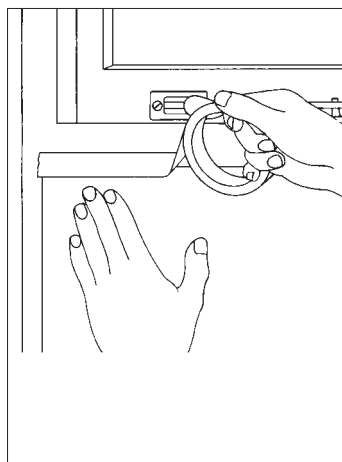
LE TRAITEMENT PAS A PAS DE VOTRE PREMIER TIRAGE NOIR & BLANC

Vous pouvez obtenir d'excellents tirages de vos négatifs noir et blanc par l'intermédiaire des circuits commerciaux de laboratoires de façonnage ou de minilabs. Alors, pourquoi faire vos propres tirages ? Le tirage est une technique créative intéressante à laquelle on peut prendre beaucoup de plaisir. En réalisant vous-même vos tirages, vous avez toute liberté pour recadrer ou agrandir au format voulu. En "maquillant" vous pouvez éclaircir ou assombrir certaines zones et mettre en évidence des éléments importants de l'image. D'autres techniques simples vous permettent d'obtenir des effets intéressants comme l'emploi de contrastes différents pour différentes zones de l'image ou le montage de deux négatifs sur un même tirage. En développant votre expérience de tireur vous réaliserez des tirages personnalisés qui vous procureront beaucoup de plaisir et de satisfaction.

Tirer le maximum de vos négatifs est très simple. Il n'est pas nécessaire d'avoir un laboratoire installé à demeure, une pièce pouvant être obscurcie fait l'affaire. L'eau courante n'est pas indispensable puisque le lavage des tirages se fait en plein jour. Quelle que soit la pièce que vous avez choisie pour installer votre chambre noire, l'espace doit être divisé en deux parties. Une zone sèche pour l'agrandisseur, la manipulation des négatifs, etc. et une zone humide pour la préparation des solutions et le traitement des tirages. Essayez de séparer physiquement les deux zones de sorte qu'elles soient bien isolées l'une de l'autre ou si le même plan de travail doit être utilisé, érigez une séparation évitant les éclaboussures.

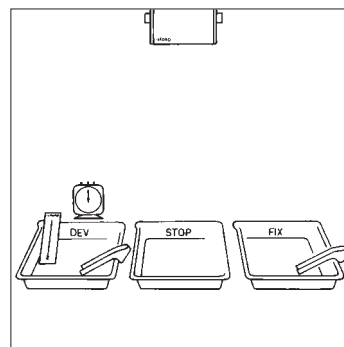
L'agrandisseur est indispensable mais un modèle coûteux n'est pas nécessaire, un appareil simple permet de réaliser d'excellentes images sur papier ILFORD MULTIGRADE.

1 Installer la chambre noire



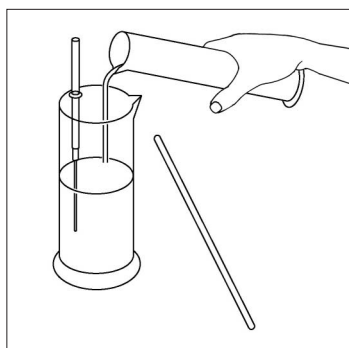
Cuisine, salle de bains, grenier, cave, pièce inoccupée ont été utilisées pour installer des chambres noires, temporaires ou permanentes. La pièce que vous avez choisie doit être étanche à la lumière extérieure. Pour obscurcir les fenêtres, utilisez un carton mince, découpé à la forme et maintenu avec un ruban adhésif toilé noir. Pour les portes, utilisez ruban adhésif ou tissu noir pour obturer les joints. Bien qu'une étanchéité absolue ne soit pas nécessaire, aucun rai de lumière ne doit être visible.

2 Installer l'éclairage inactinique et le matériel



Installez votre lanterne inactinique (p.ex. ILFORD SL 1) à un 1,2 mètre minimum de la cuvette de développement. Disposez trois cuvettes de traitement que vous identifiez REVELATEUR, ARRET et FIXATEUR, deux paires de pinces et un chrono pour la durée de développement. Préparez ensuite les solutions avec de l'eau à 23°C. L'objectif est de travailler à une température de traitement de 20°C, ces quelques degrés supplémentaires compenseront l'abaissement de température intervenant lors du mélange ou ultérieurement.

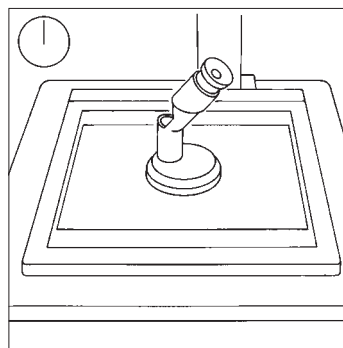
3 Préparer les produits



Pour préparer la solution de révélateur 1+9, mesurez dans une petite éprouvette 60 ml de révélateur ILFORD MULTIGRADE et ajoutez les à 540 ml d'eau dans une éprouvette de 600 ml. Pour le bain d'arrêt, prenez 30 ml de ILFORD ILFOSTOP et 570 ml d'eau. Pour le fixateur, ajoutez 150 ml de ILFORD RAPID FIXER à 450 ml d'eau (1+4). (Ces quantités permettront de traiter environ 40 épreuves MULTIGRADE RC 20,3 x 25,4 cm.)

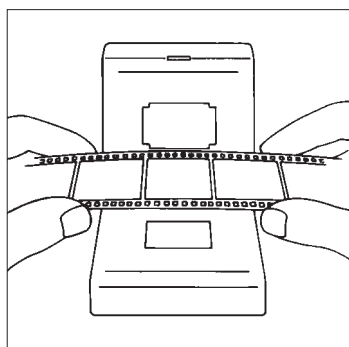
Les produits chimiques sont maintenant prêts à être versés dans leurs cuvettes respectives.

5 Faire la mise au point



L'objectif étant ouvert à fond allumez l'agrandisseur. Placez une feuille de papier sur le margeur, déplacez la tête pour le cadrage et effectuez la mise au point. Vous pouvez utiliser un vérificateur de netteté, placé au centre de l'image, il permet de faire la mise au point sur le grain du négatif pour une netteté maximale.

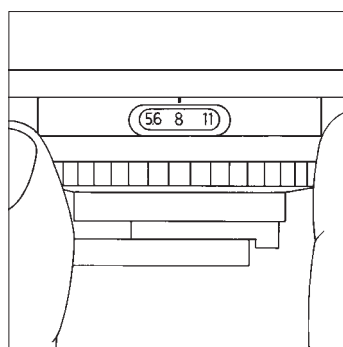
4 Choisir le négatif



Sélectionnez le négatif à tirer et assurez-vous qu'il est propre. Éliminez les éventuelles poussières avec un blaireau. Tenez la bande de négatifs de façon à pouvoir lire les chiffres sur la bordure, tournez-la de 180°, chiffres éloignés de vous puis placez-la dans le passe-vue de l'agrandisseur. Mettez le passe-vue en place. Allumez la lanterne inactinique et éteignez la lumière de la pièce.

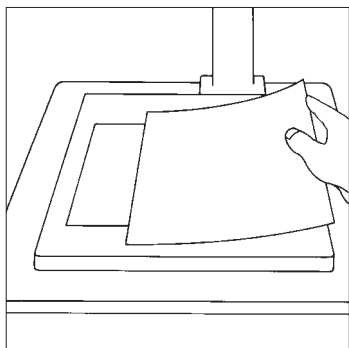
Vous pouvez contrôler que les négatifs sont à l'endroit en vérifiant que les chiffres de bordure projetés sur le plateau sont lisibles dans le bon sens.

6 Régler l'ouverture (f)



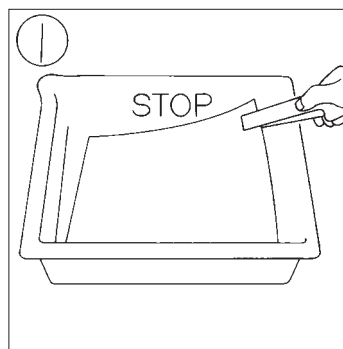
Tournez la bague du diaphragme de la pleine ouverture à f8 pour que les bords soient nets et la couverture lumineuse plus homogène. Comptez le nombre de crans du diaphragme afin de pouvoir le repositionner sans regarder l'objectif. L'ouverture choisie peut être différente mais elle doit donner un temps d'exposition de l'ordre de 10 secondes. Des temps plus courts sont difficiles à contrôler avec précision, des temps plus longs sont fastidieux. Placez un filtre MULTIGRADE N°2 dans le tiroir à filtres de votre agrandisseur, ou dans le support placé sous l'objectif. Avec un négatif normal, ce filtre donne un bon dégradé de valeurs. Si vous avez un agrandisseur couleur, affichez sur la tête couleur un filtrage équivalent à un filtre MULTIGRADE N° 2.

7 Exposer un test



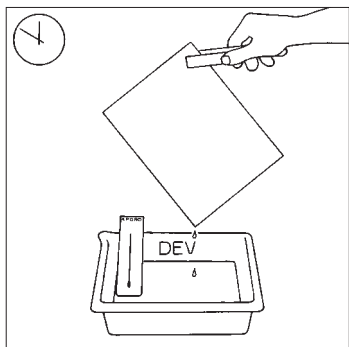
La lanterne inactinique étant allumée, la pièce et l'agrandisseur éteints, placez une feuille de papier MULTIGRADE sur le margeur, côté brillant au-dessus. Refermez soigneusement la pochette ou la boîte. Vous êtes prêt à réaliser un tirage d'essai. Allumez l'agrandisseur et exposez toute la surface de la feuille pendant 2 secondes. Masquez un quart de la feuille avec un carton et exposez à nouveau pendant 2 secondes. Masquez jusqu'à la moitié et exposez 4 secondes puis couvrez jusqu'au trois quarts et exposez la dernière partie 8 secondes.

9 Bain d'arrêt



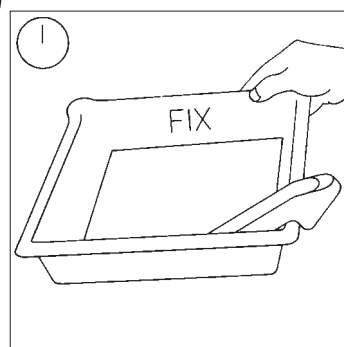
Lorsque le chrono indique 1 minute, introduisez rapidement la feuille de papier développée dans le bain d'arrêt. Prenez garde de ne pas contaminer les pinces du révélateur avec le bain d'arrêt. Balancez la cuvette pendant 30 secondes. Avec la seconde paire de pinces (celle du fixateur) retirez l'épreuve et transférez-la, après égouttage, vers la cuvette de ILFORD RAPID FIXER. (La durée de cette étape n'est pas critique).

8 Développer l'épreuve



Vérifiez la température dans la cuvette de révélateur (20°C) et mettez le chrono à zéro. Glissez la feuille délicatement et rapidement dans le révélateur en vous assurant qu'il n'y a pas de bulles d'air du côté brillant. Démarrez le chrono. Balancez la cuvette d'avant en arrière, de façon continue pour répartir le bain uniformément sur toute l'épreuve. Après 50 secondes, retirez l'image avec une pince et laissez-la s'égoutter.

10 Fixer l'épreuve



Glissez le papier dans la cuvette de fixateur et balancez la cuvette pour favoriser une bonne circulation du bain à la surface de l'épreuve. Le fixage prend 30 secondes dans une solution fraîche. Il n'est pas grave de dépasser légèrement cette durée mais les épreuves ne doivent pas rester plusieurs minutes dans le fixateur. Si vous ne lavez pas le tirage immédiatement, laissez-le en attente dans une cuvette d'eau propre.

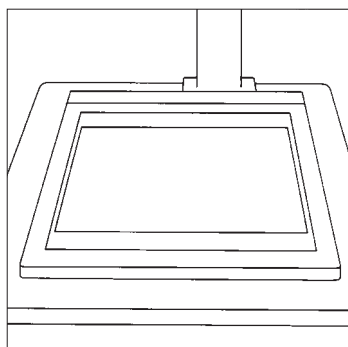
11 Evaluer l'épreuve test



Rincez l'épreuve test et examinez-la sous une lumière vive (lumière du jour ou artificielle). Elle comporte quatre bandes, chacune d'elles exposée le double de la précédente. La plus claire a été exposée 2 sec, la suivante 4 sec, la troisième 8 sec (2+2+4) et la quatrième 16 sec (2+2+4+8). Pour mémoire, notez sur chaque bande durée et ouverture de diaphragme utilisées. A partir du test, estimez l'exposition correcte pour l'image finale.

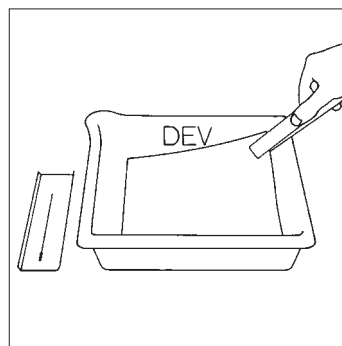
En principe, l'une des bandes devrait être presque correcte, si une bande est trop sombre et la suivante trop claire, l'exposition correcte se situe entre les deux. Si toutes les bandes sont trop claires, ouvrez le diaphragme de deux crans et répétez le test. Si elles sont toutes trop sombres, fermez-le d'un cran et répétez le test.

12 Exposer l'épreuve finale



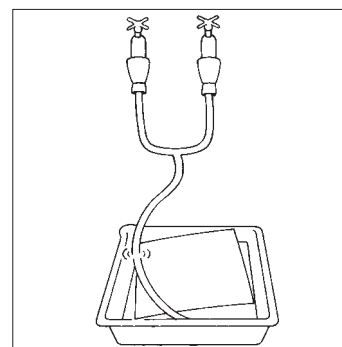
Eteignez la lumière, et sous éclairage inactinique, déplacez le margeur sous l'agrandisseur afin de cadrer l'image comme vous le souhaitez. Prenez une nouvelle feuille de papier MULTIGRADE et placez-la sur le margeur. A l'aide du compte-pose, exposez le papier selon les paramètres corrects déterminés lors de l'essai.

13 Traiter l'épreuve finale



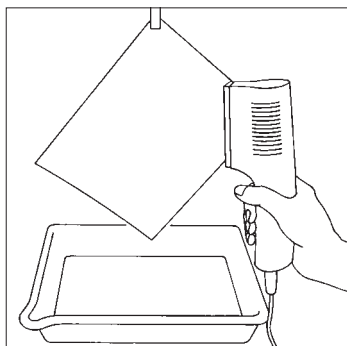
Répétez les étapes 8 à 10 du traitement, comme précédemment. Vérifiez la température du révélateur et respectez la durée de développement. Si le révélateur s'est refroidi de plus de deux degrés, réchauffez-le en le transvasant dans une éprouvette de 600 ml que vous placerez au bain-marie. (La température du bain d'arrêt et celle du fixateur sont moins critiques).

14 Laver l'épreuve finale



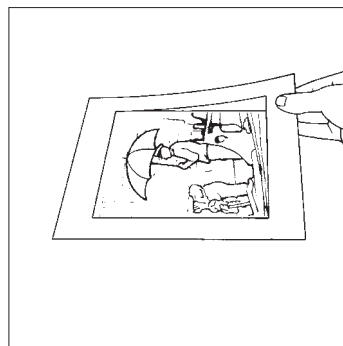
Lavez l'épreuve pendant deux minutes en eau courante de préférence à environ 20°C, une eau froide, au-dessus de 5°C permet aussi un lavage efficace. Videz plusieurs fois la cuvette pour assurer un renouvellement complet de l'eau de lavage ou bien utilisez un tuyau de caoutchouc pour siphonner l'eau depuis le fond de la cuve.

15 Sécher



Après lavage, égouttez l'épreuve et utilisez une raclette d'essorage ou une éponge pour éliminer tout excédent d'eau. Fixez une pince dans un angle de l'épreuve et suspendez-la au-dessus d'une cuvette pour sécher. Il est possible d'accélérer le séchage en utilisant un sèche-cheveux réglé au minimum et maintenu en mouvement à 30 cm environ de l'épreuve. Les tirages MULTIGRADE sèchent à l'air en moins de 30 minutes dans une pièce à température moyenne.

17



Même correctement exposé et traité, le tirage n'aura pas forcément une gamme harmonieuse de valeurs si le négatif est trop ou pas assez contrasté. Lorsque votre image paraît grise et manque de noir dans les ombres, avec des lumières ternes, utilisez un filtre MULTIGRADE N°3 ou plus (étape 6). Utilisez un filtre MULTIGRADE 1 si votre tirage est trop contrasté et comporte surtout des tonalités noires et blanches avec très peu de valeurs intermédiaires.

16 Evaluer l'épreuve finale



Évaluez l'épreuve finale en pleine lumière. L'image doit comporter une gamme complète de valeurs, du blanc pur au noir profond, avec toutes les nuances de gris intermédiaires. Si ce n'est pas le cas, assurez-vous que vous avez bien respecté les instructions, en particulier celles de l'étape 8. Bien que l'image apparaisse après quelques secondes, il est nécessaire d'attendre au moins 50 secondes pour que le développement soit effectué à fond. Ne soyez pas tentés de retirer l'épreuve avant !

Il existe une gamme complète de documents techniques relatifs aux produits ILFORD et à leur utilisation. Certains produits mentionnés dans ce document sont susceptibles de ne pas être disponibles dans votre pays.